

# TAJAHUERCE

Población del Campo de Gómara situada a 34 km al este de Soria, muy cerca de la sierra de la Pica. Perteneció a la Comunidad de Villa y Tierra de Soria, siendo el lugar más poblado de cuantos diezaban a la colación de Santa María de Afogalobos.

## *Iglesia de Nuestra Señora de la Asunción*

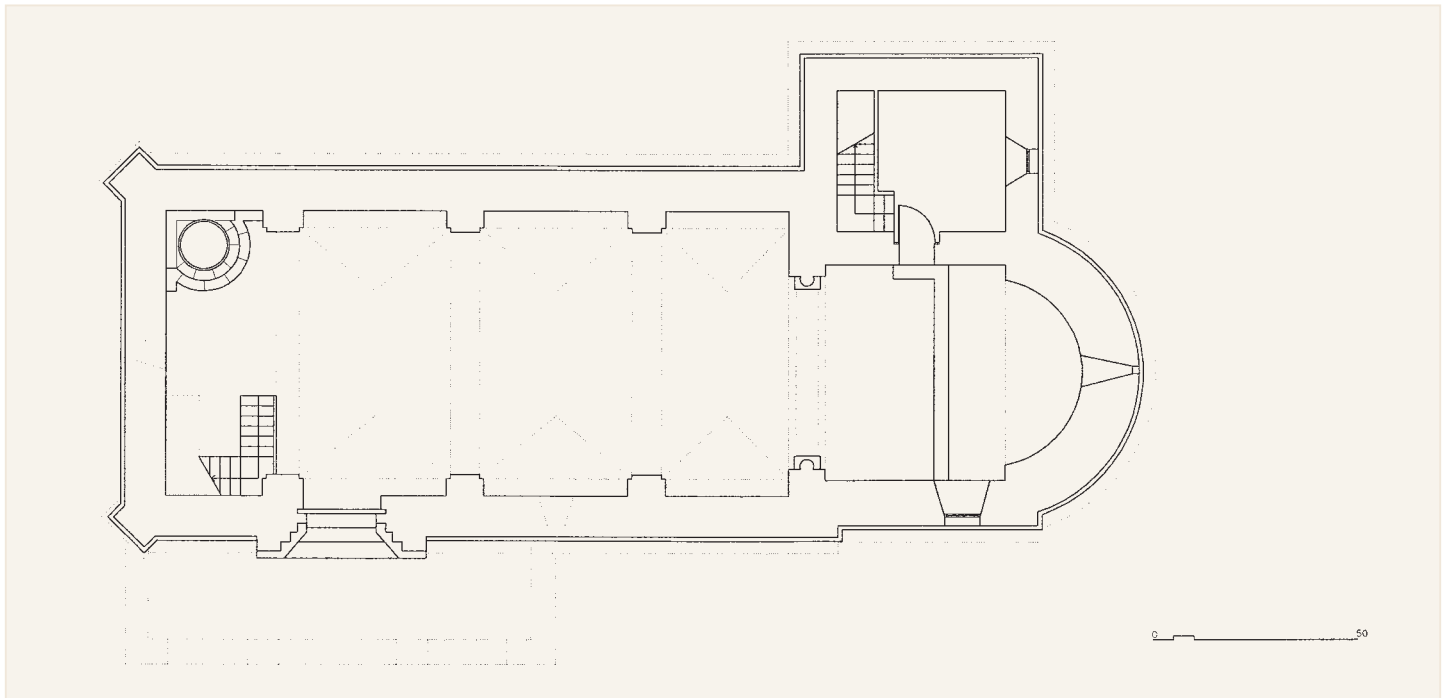
**S**E HALLA EMPLAZADA EN EL EXTREMO noroeste del pueblo, sobre un altozano desde el que se divisa una extensa panorámica del entorno. La iglesia parroquial es una construcción románica de mampostería que hunde sus cimientos en la propia roca. Presenta planta de una sola nave y una cabecera compuesta por un ábside semicircular seguido de tramo recto. Los muros están

rematados por una sencilla cornisa de nacela con canchillos lisos, sobre la que apoya, en el caso del ábside, una cubierta de lajas a las que luego se superpusieron tejas, de modo parecido a lo que ocurrió en las iglesias de Fuentefresno, Aldealseñor, Aldealices y Cuéllar de la Sierra.

En el lado sur de la nave se abre la portada, ligeramente adelantada respecto a la línea general del muro.

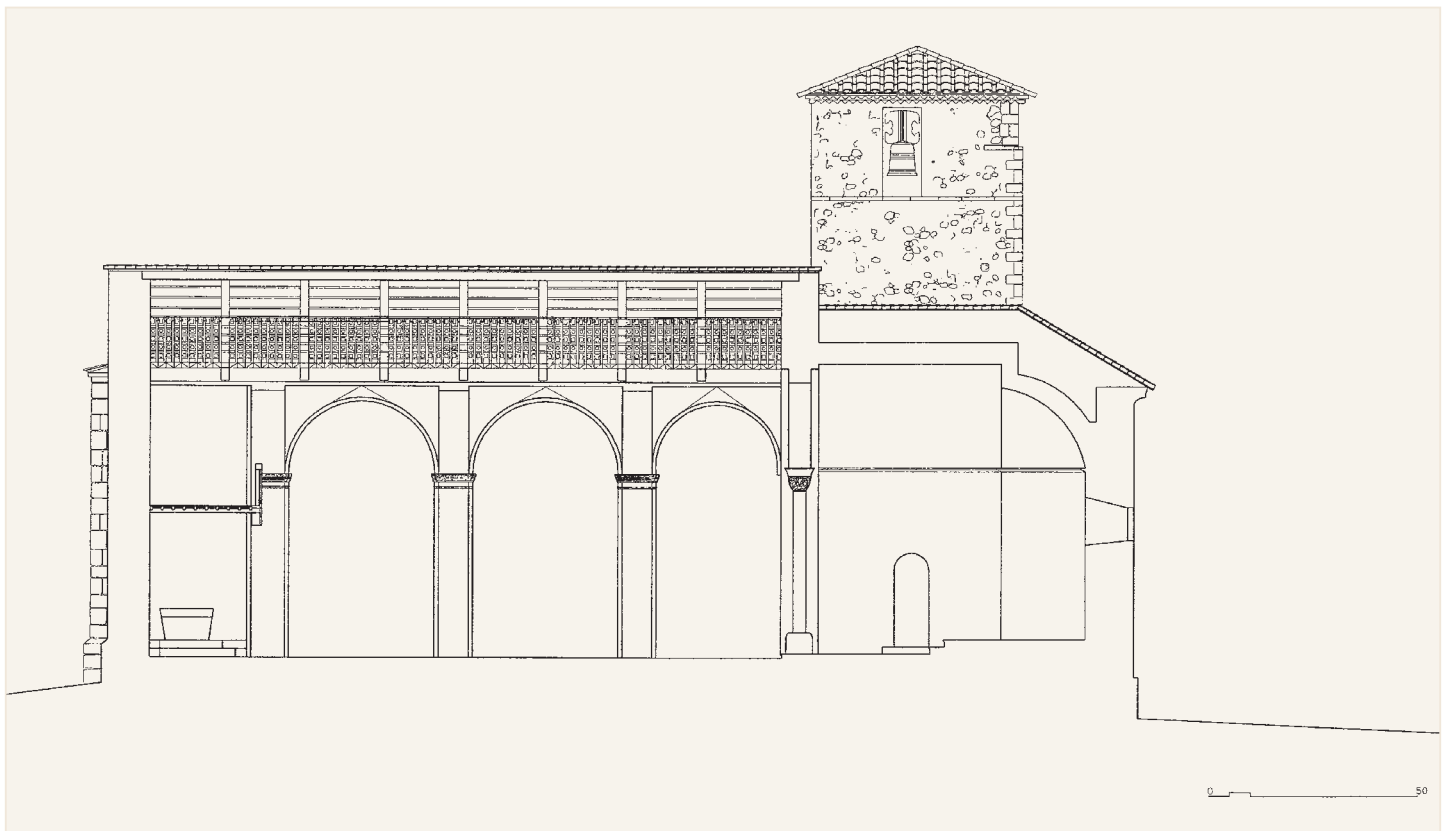
*Exterior*





*Planta*

*Sección longitudinal*





*Portada*



*Capitel del arco triunfal*



Consta de cuatro arquivoltas de medio punto molduradas con boceles que apoyan sobre una línea de imposta cortada a bisel.

En el interior, la nave se cubre con bóvedas barrocas y la capilla mayor con una bóveda de horno en el ábside y de cañón apuntado en el presbiterio. El arco triunfal es apuntado y descansa sobre una pareja de columnas con capiteles burdamente pintados. El de la derecha presenta tallos serpenteantes rematados en bifolias –como en el triunfal de Valdegeña–, mientras que el de la izquierda se decora con cuatro figuras en relieve, dos de ellas aladas, y varios motivos incisos que parecen realizados por otra mano. A pesar

de la gruesa capa de pintura que los recubre, se puede apreciar el trabajo de un cantero popular que intenta representar con sus limitados recursos alguna escena tomada de los recetarios ornamentales propios del románico, aunque en unas fechas que pueden rebasar el 1200.

Texto y fotos: PLHH - Planos: SMA

### Bibliografía

HERBOSA, V., 1999, p. 25.

## Iglesia del despoblado de La Pica

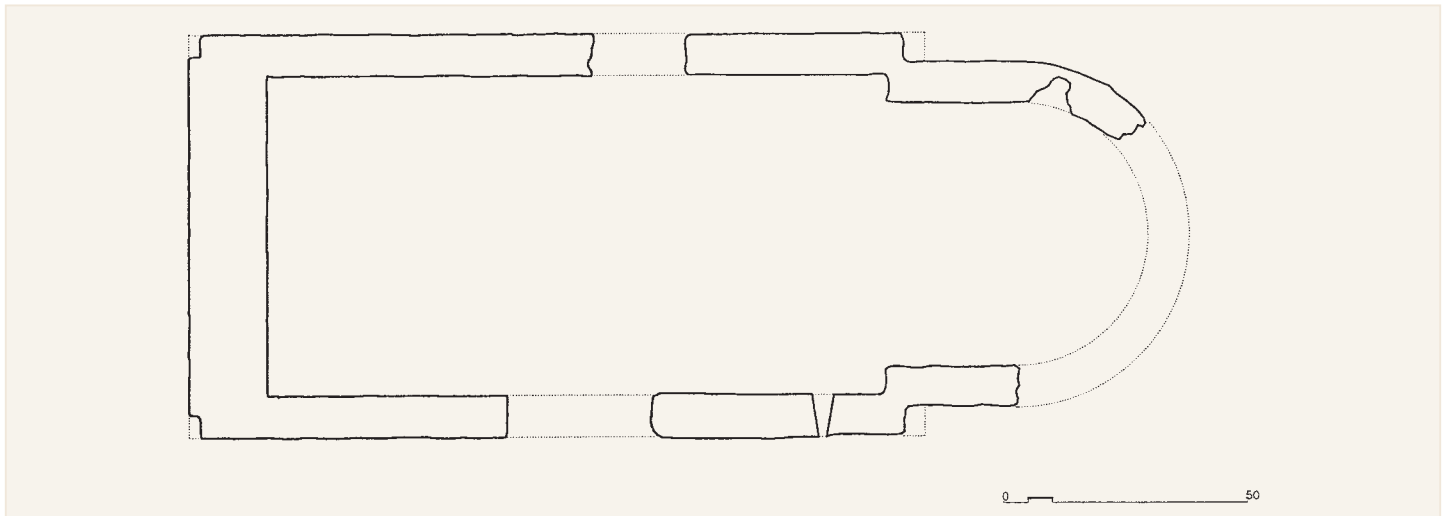
EL DESPOBLADO DE LA PICA está situado al pie de la sierra del mismo nombre, entre las localidades de Aldealpozo y Tajahuerce. El acceso hasta allí no es fácil pues hay que hacerlo por caminos sólo aptos para el tránsito de vehículos todoterreno. El tiempo parece haberse detenido en este lugar, donde aún se mantienen en pie los restos de su antigua iglesia parroquial y un torreón medieval muy parecido a los de Masegoso y Castellanos.

Fue una aldea perteneciente a la Comunidad de Villa y Tierra de Soria y como tal aparece documentada en el *Censo* de 1270 y en la *Sentencia de Concordia* de 1352. Posteriormente, en la segunda mitad de siglo XV, debió de quedar despoblada, según consta en una sentencia de 1496 que publicó

Rubio Semper: "no abía casas ninguna en él en donde ninguna persona se pudiese abitar, en si mismo la yglesia del dicho lugar La Pica estava cayda e derroida e no abía ningún vezino en él". Como ocurrió en Castellanos del Campo, el corregidor de Soria, Cristóbal de Salinas, ordenó que todo su término fuese declarado "desarraigado" y que los "vezinos e moradores de la dicha cibdad (*Soria*) e su tierra pudiesen pescar, rrozar e abrabar su gando en el dlichio lugar La Pica". Así se mantuvo hasta el siglo XVIII en que se construyeron unos grandes pabellones para alojar a los colonos encargados de trabajar las tierras que aquí tenía el marqués de La Pica, los cuales aún seguían en uso a comienzos del siglo XX, según señala Manuel Blasco: "... hay una casa de labor, de

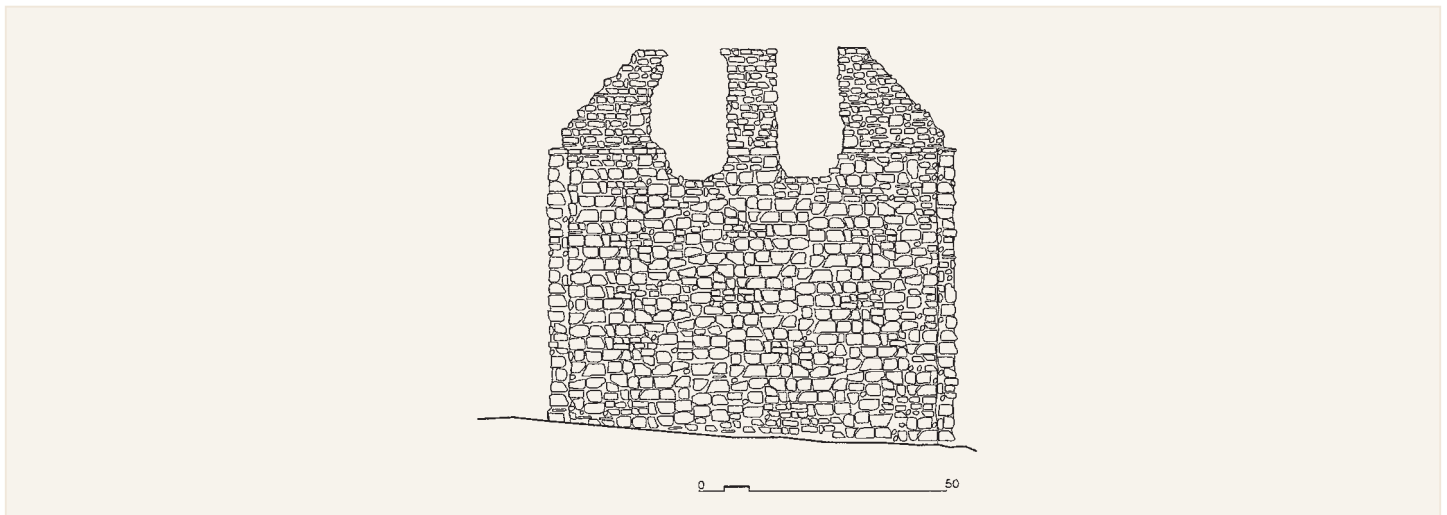


*Despoblado de La Pica con la iglesia en primer término*

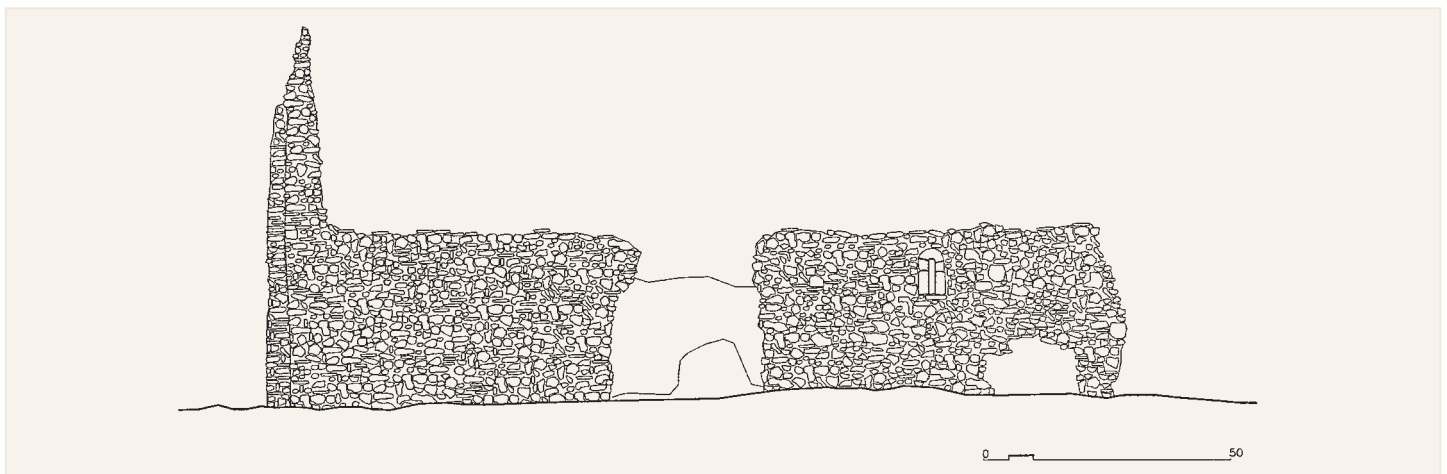


*Planta*

*Alzado oeste*



*Alzado sur*





buena construcción con tierra de cultivo, colmenas, verduras y finos pastos para el ganado". Con el paso del tiempo, también acabarían siendo abandonados.

De la vieja iglesia románica aún se conserva, aunque maltrecha, la caja de muros. Por los vestigios presentes se deduce que era un templo de una sola nave, con ábside semicircular y espadaña de dos huecos sobre el hastial occidental, todo ello construido de mampostería. La nave se techaba probablemente de madera, mientras que la cabecera lo hacía con bóveda de cuarto de esfera en el ábside y de cañón en el tramo recto, si bien nada de ello ha quedado. En el lado sur se abría una portada que ha desaparecido, al igual que ha ocurrido con otra más pequeña que parece había en el muro norte. De las ventanas que tuvo sólo se ha conservado una aspillera con arco ultrasemicircular,

*Aspillera del muro sur de la nave*



detalle que hay que interpretar más como signo de arcaísmo que de antigüedad. Aunque la parquedad de los restos no permite apreciaciones categóricas, sí que podemos señalar que las características constructivas y arquitectónicas de esta iglesia no difieren de las de otras de la misma provincia levantadas entre finales del siglo XII y principios del XIII.

Texto y fotos: PLHH - Planos: DSV

### *Bibliografía*

BLASCO JIMÉNEZ, M., 1909 (1995), p. 55; HERBOSA, V., 1999, p. 26; HUERTA HUERTA, P. L., 2001b, pp. 186-187; MARTÍNEZ DÍEZ, G., 1983, pp. 166, 176; RUBIO SEMPER, A., 1983; SANZ YAGÜE, A. I. *et alii*, 1998, pp. 48-49.

*Torreón*

