

SAN PEDRO DE MOARVES

San Pedro de Moarves se sitúa en el valle del río Burejo, unos 2,5 km al sur de Olmos de Ojeda. El templo está fuera del casco urbano, situado sobre un empinado cerro al sureste del pueblo.

En el siglo XIV San Pedro de Moarves pertenecía a la merindad de Monzón y era lugar de behetría de don Nuño. Desde tiempos antes, la abadesa del cercano monasterio de San Andrés de Arroyo gozaba de jurisdicción civil y criminal en esta localidad.

Iglesia de San Pedro

Espadaña



LA IGLESIA DE SAN PEDRO es un humilde edificio levantado en sillares de arenisca local dispuestos irregularmente salvo en la cabecera, la parte más cuidada. La planta es de sencilla nave rectangular sin tramos marcados, en la actualidad cubierta con cielo raso. La cabecera, de testero recto y crucería sexpartita, es fruto de la remodelación del templo en el siglo XVII, al tiempo que se construyó un pórtico al sur, una capilla y la sacristía en el lado del evangelio.

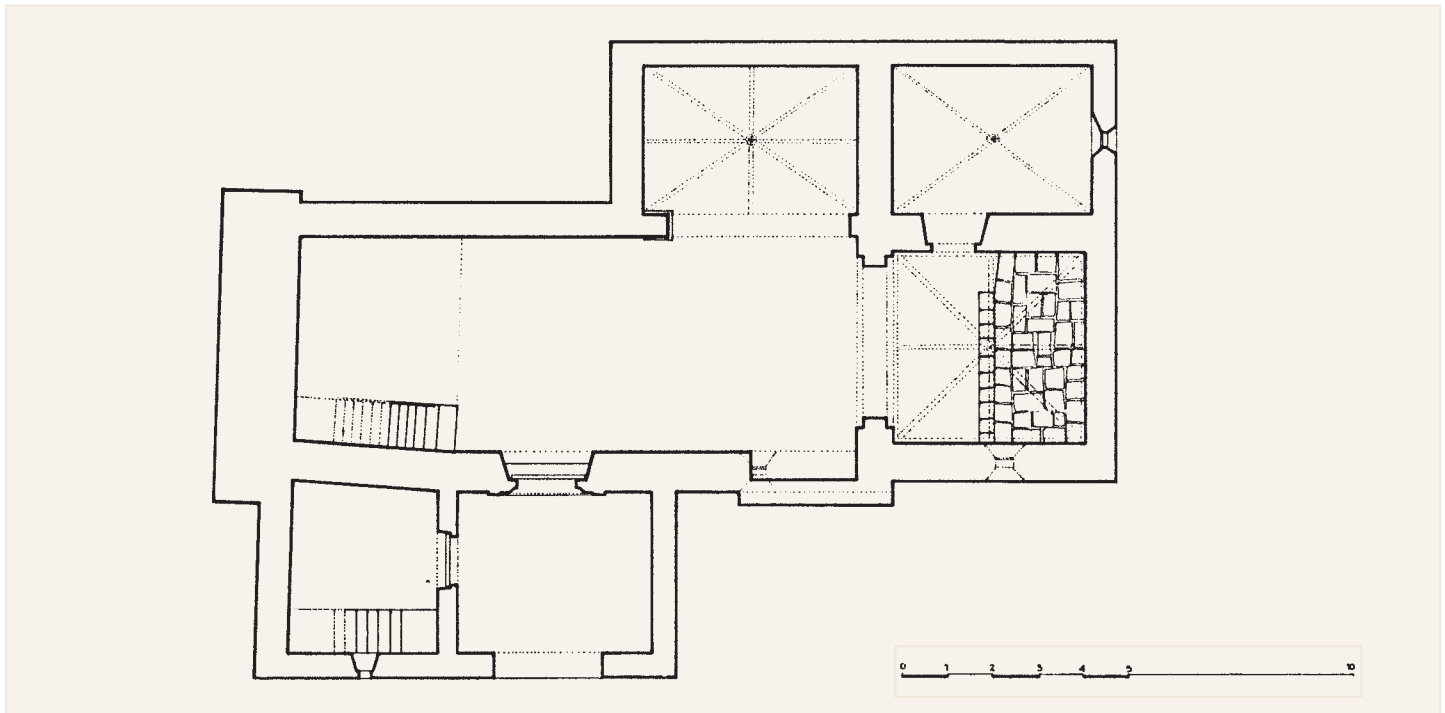
De época románica y a pesar de la reforma, todavía se conserva el arco triunfal apuntado y doblado del antiguo ábside, el hastial y varios canecillos de nacela en las cornisas de los muros norte y sureste. La única portada, abierta en el lado meridional, es sin embargo obra del siglo XVII.

Lo más sobresaliente del edificio dentro de su modestia general es la elevada espadaña con remate a piñón construida sobre el hastial occidental. Característico ejemplar del siglo XIII, en ella se abren tres vanos apuntados decorados por una chambrana que remarca además los dos niveles en altura. El último cuerpo de la espadaña descansa sobre una cornisa con tres canecillos a cada lado, decorados con simples filetes, rollos y pequeños mascarones muy rudos. Se remata con una cruz de piedra flordelisada.

Texto: AIBS - Planos: IFA - Foto: JLAO

Bibliografía

ENRÍQUEZ DE SALAMANCA, C., 1991, pp. 118-119; FERRARI NÚÑEZ, A., 1958, p. 153; GARCÍA GUINEA, M. Á., 1961 (1990), p. 197; GUTIÉRREZ PAJARES, M.ª T., 1993, p. 27; MARTÍN GONZÁLEZ, J. J. (dir.), 1980, p. 193; MARTÍN GONZÁLEZ, J. J., 1986, p. 42; MARTÍNEZ DÍEZ, G., 1981, I, p. 248; SÁINZ SÁINZ, J., 1993, p. 95; SANCHO CAMPO, Á., 1975a, lám. 90; VILLANUEVA LÁZARO, J. M.ª, 1990, p. 179.



Planta

Alzado oeste

