

CASTELLANOS DE ZAPARDIEL

Perteneciente a una serie de pueblos que crecieron bajo la influencia del río Zapardiel, se encuentra a casi 70 km de la capital, próximo a Madrigal y dependiente civil y eclesiásticamente de Arévalo. Su origen hay que volver a relacionarlo con la repoblación y en este caso su nombre indicaría una vez más el origen de las gentes que aquí se asentaron, buscando el beneplácito de las tierras regadas por el río citado y por el arroyo Martero. Lo encontramos en la relación de Gil Torres, aunque su fábrica actual es fruto de posteriores intervenciones. El templo está situado a las afueras, en el inicio del camino que lleva a San Esteban, organizándose en cada uno de sus flancos pequeñas plazas que destacan la importancia de la iglesia y su imponente torre.

Iglesia de Santa María del Castillo

Torre

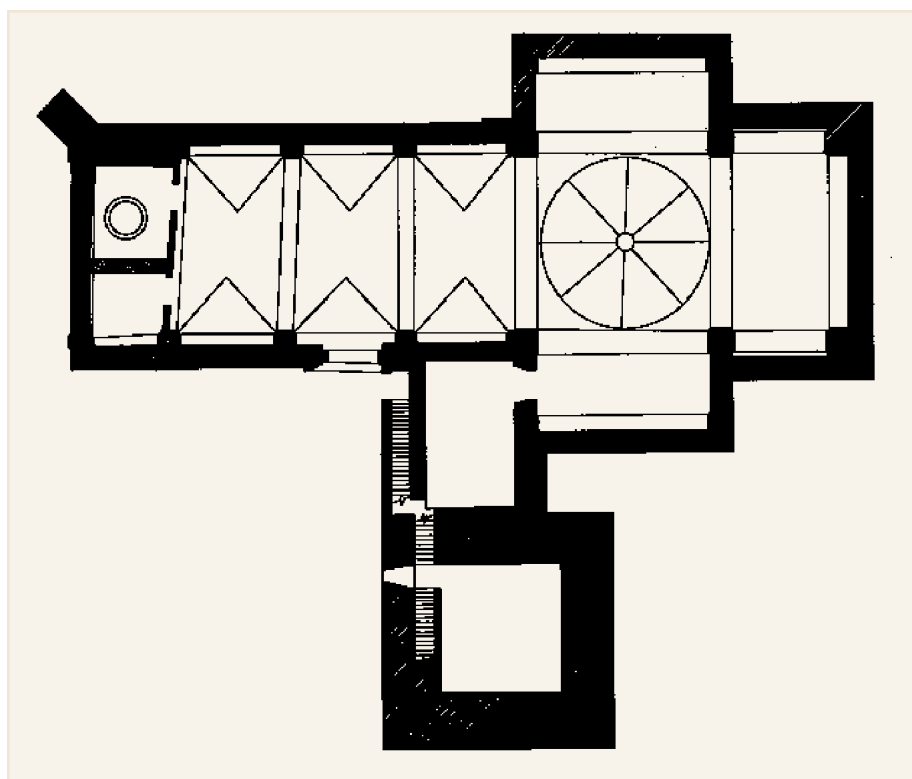


COMO SE HA VISTO EN OTROS CASOS, los restos originales que permanecen son escasos, habiendo sufrido una seria transformación sobre todo en el siglo XVII. Presenta una única nave con cabecera plana y cúpula sobre pechinas, destacando en el interior la armadura del sotocoro. Se trata de un alfarje decorado con motivos de ovas y semicírculos, datable en el siglo XVI. Bajo la advocación de Santa María del Castillo esta iglesia conserva parte de los muros, la base de la torre y un arco de medio punto de la puerta norte, hoy cegada, como testimonio de la fábrica mudéjar. La torre, que en origen fue exenta y tenía función militar, posee planta cuadrada y aspecto macizo ya que el cuerpo de vanos se abrió cuando se habilitó como campanario. Está construida con mortero de cal y canto encintado con ladrillo, y quedan restos de revocos. La puerta sur, protegida por un pórtico posterior, presenta un arco doblado de ladrillo.

Estudio histórico: IHGB - Estudio artístico: JLGR
Plano: MTST - Fotos: IHGB

Bibliografía

DÍAZ DE LA TORRE, J., 1999, pp. 128-130; DÍAZ DE LA TORRE, J., 2001, pp. 186-187; GARMA RAMÍREZ, D. de la, 1999, p. 132; GÓMEZ-MORENO, M., 1983, p. 320; GUERRA, R.; OVIEDO, C. y UNGRÍA, R., 1993, pp. 195-196; LÓPEZ FERNÁNDEZ, M.^a I., 2002b; MADOZ, P., 1845-1850 (1984), p. 142.



Planta

Portada meridional

