

DURANA

– ARABA / ÁLAVA –

Dura edo Durana herria Gasteiztik 6 bat km-
dago, ipar-ekialdera. Betoñu eta bertako industrial-
dea igaro ondoren, Bergararako A-3002 errepidea
hartu, eta 2 km inguru egin ondoren iritsiko gara
Durara.

Arratzu-Ubarrundia udalerrian dago, eta
Zuiako koadrila osatzen duten herrietakoa da. Du-
rak biztanleria egonkorra izan zuen XX. mendearen
amaierara arte, baina Gasteiztik horren hurbil eta
eskura egoteak bizitzeko toki erakargarri bihurtu
du, eta, ondorioz, nabarmenki areagotu da etxebi-
zitzen eraikuntza eta, horrekin batera, biztanleria
ere.

Duraren garrantzia Donemiliagako *Reja* de-
ritzon dokumentuan ere badago agerian, *Harba-
zua* barrutiaren baitan zegoela bi golde-burdinako
ekarpena egiten baitzion monasterio errioxarra-
ri. Arabako herri honetako lurak Komunitateen
1521eko gerraren zuzeneko lekuko izan ziren, eta
mende batzuk geroago, Independentziaren aldeko
gerraren agertoki ere. Bi basiliza izan zituen: bata,
dagoeneko desagertua, Santa Katalinari eskainia,
eta bestea, San Antonioren izenpekoa.

Herriko pertsona nabarien artean, Manilako
Artzapezpikutzako Hornitzaile eta Bikario eta Fili-
pinetako Gurutzadako Komisario Nagusi izandako
Francisco Díaz Durakoa aipatu behar da. Horrek
XVIII. mendean Filipinetan brodatzea agindu eta do-
haintzan emandako apaingarri-sorta oparoa, ekial-
deko motiboz hornitua, elizan dago oraindik ere.

La localidad de Durana se halla situada a unos 6
km, al noreste de la capital alavesa. Pasando Beto-
ño y su polígono industrial, se toma la carretera de
Bergara, A-3002, durante unos 2 km, y habremos
llegado a nuestro destino.

Es un pueblo que pertenece al municipio de
Arrazua-Ubarrundia, formando parte de la cua-
drilla de Zuia. Durana ha sido un pueblo que ha
mantenido estable su población hasta finales del
siglo XX, pero su cercanía a Vitoria y el fácil acceso,
han hecho que se convierta en una localidad atra-
yente para el asentamiento, lo que ha originado un
incremento en la construcción de viviendas y con
ello un importante aumento de su población.

La importancia de Durana queda reflejada en
el documento de la Reja de San Millán, donde
consta su contribución, de dos rejas a San Millán,
dentro del Alfoz de Harhazua. Los campos de
esta localidad alavesa fueron testigo directo de la
guerra de las Comunidades que se libró en 1521,
y siglos más tarde fueron también escenario de la
guerra de la Independencia. Tuvo dos ermitas, una
dedicada a Santa Catalina, ya desaparecida, y otra
bajo la advocación de San Antonio.

Un personaje importante, natural de este lu-
gar, fue don Francisco Díaz de Durana, Provisor
y Vicario General del Arzobispado de Manila, y
Comisario General de la Cruzada en las Islas Fili-
pinas, quien hizo la donación de un rico conjunto
de ornamentos decorados con motivos orientales,
mandados bordar en Filipinas en el siglo XVIII, y
que aún se conservan en la iglesia.

San Esteban eliza / Iglesia de San Esteban

DURAKO PARROKIA San Esteban lehen martiriari eskai-
nia da. Kokaleku duen muino leunetik, parrokiaren
eskumeneko etxadia osatzen duten etxeak ikusi
ahal dira, bere inguruan antolaturik, eta horma konparti-
tuz ere, tenpluaren ekialdean eta iparraldean. Eranskinak
hainbat elementu arkitektoniko ezkutatu eta bolumenen
kanpo-itxura aldarazi egiten dute. Horrela, hegoalde-
ko hormaren mendebaldeko angeluan, Migel Gorospek,

LA PARROQUIA de la localidad de Durana está bajo la
advocación de San Esteban, protomártir. Está situa-
da sobre una suave loma desde donde se pueden
observar las casas que conforman la feligresía y que se
distribuyen en torno a ella, llegando incluso a compartir
muro, como sucede en la parte oriental del templo y en el
lado norte. Son añadidos que ocultan elementos arquitecto-
nicos y modifican el aspecto exterior de sus volúmenes.

1737an arkupea eta sakristia egiteaz arduratu zen hargin maisuak, trazatutako dorrea dago, hegoaldeko horma erabat aldarazten duena. Batzuetan, premiak eta bestetan uneko gustuek eragindako aldaketa horiek herriko historiaren eta bertako jendearen berri ematen digute.

Hegoaldeko horman, arkupearen babesean, XIII. mendeko portada erromaniko bikaina dago, bere apainguraren aberastasunagatik Otazuko San Martin elizaren portadarekin, eta Argandoñako Santa Kolunba elizaren absideko kanpoko leihoarekin parekatu daitekeena, Micaela Portillak *Gasteizko Elizbarrutiaren Monumentuen Katalogoan* dioenez. Portadak bost arkibolta eta deskarga-arkua dituen arku

Así, en el ángulo más occidental del muro sur encontramos la torre, cuya traza fue realizada por Miguel de Gorospe, maestro cantero que, en 1737, se encargaba de realizar el pórtico y la sacristía, modificando el muro sur en su totalidad. Unas veces fueron las necesidades y otras los gustos del momento los responsables de estos cambios, modificaciones que nos transmiten la historia de la localidad y nos hablan de sus gentes.

En el muro sur, y resguardada bajo el pórtico, se conserva una magnífica portada románica del siglo XIII, que, por la riqueza ornamental de sus elementos, se puede poner en relación con la portada de la iglesia de San

Portada / Portada

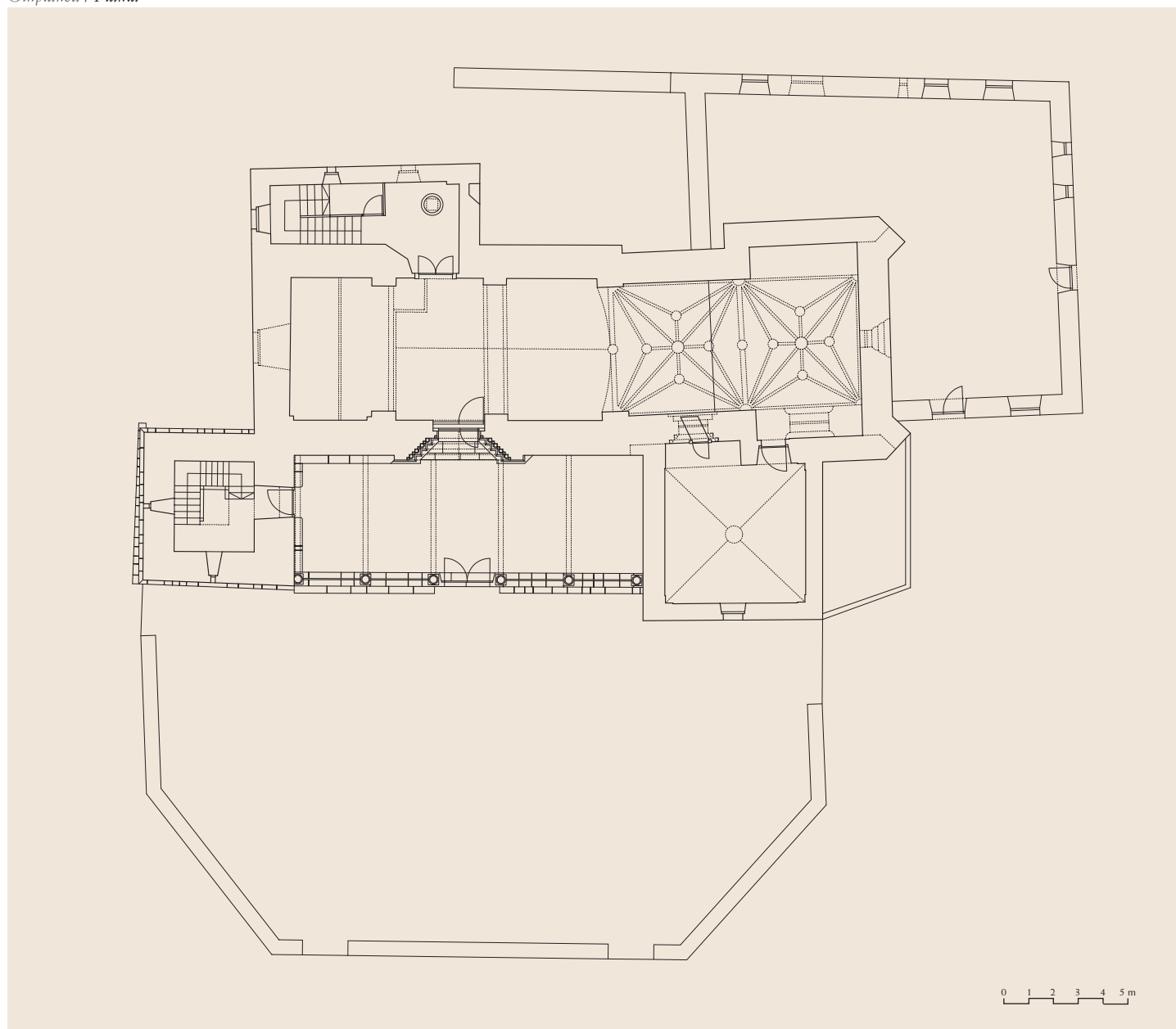


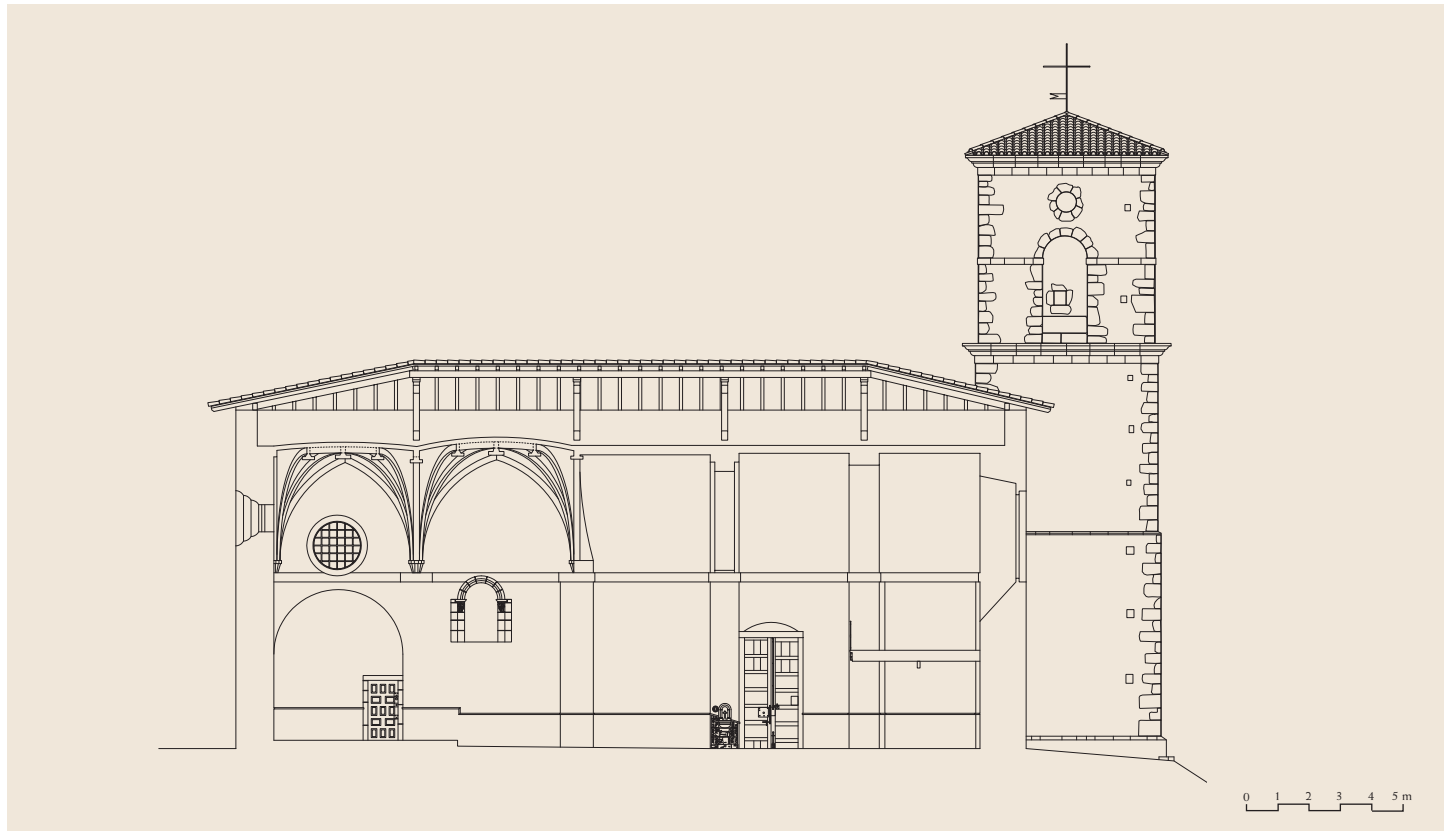
zorrotz samar bat du. Lehenengo arkibolta, argi-baoa itxuratzeko duena, arkubarneran eta arkugaineran oxkarraturiko baketoi fin bat da. Bigarrenak bertikalean ezarritako akanto hosto zabalak ditu; horren zurtoinak ardatz perla-tsu baten bi aldeetan ageri dira, hostoetako bitan izan ezik, horietan forma geometrikoak dituen ardatz zabalago baten gainean ezarrita daude eta. Hosto guztiek kanporantz iraulita dauzkate puntak, ardatzaren gainean.

Hirugarren arkibolta baketoi liso fin bat da, eta zerrahortzen antzeko eta oso ebakera lau motiboz apainduriko banda batek errematatzen du. Hurrengo arkiboltari dagokion baketoiak erdi-puntuko gingil zabalak ditu, eta

Martín, de Otazu, o con la ventana exterior del ábside de la iglesia de Santa Columba, en Argandoña, según recoge Micaela Portilla en el *Catálogo Monumental de la Diócesis de Vitoria*. La portada muestra un arco ligeramente apuntado, con cinco arquivoltas y sobrearco. La primera, que conforma el vano de luz, es un fino baquetón festoneado en el intradós y en el trasdós. La segunda está compuesta por anchas hojas de acanto dispuestas verticalmente y cuyos tallos se sitúan a ambos lados de un eje perlado, excepto en dos de ellas que lo hacen sobre un eje más ancho con formas geométricas. Todas las hojas vuelven las puntas hacia fuera sobre el eje.

Oinplanoa / Planta





Ebaketa luzetara / Sección longitudinal

estuagoa eta zorrotzagoa da giltzarrian. Bosgarrenak ertz formako profila du ezkerreko aldearen hasieran, baina leunduz doa igo ahala, eta horren gainean, profil bikoitza eta erdian nerbio bat duten hosto txikiz osaturiko zerrenda bat dago; hostoek haizetako modura daude antolatuta, behe-rantz dituzte puntak, eta trepano-ebaki batek banantzen ditu. Deskarga-arkuak hosto-zerrendaren apaingarri berberak islatzen ditu, ispilua bailitzan, baina alderantziz eta neurri handiagoan erakusten ditu, hostoek profil bikoitza eta nerbio perlatsua dituztela. Motibo hori zokaloan errepikatzen da, arkubarneratik abiatuta bi aldeetarantz hedatuz, portada markoztatzen duten eta hormatik pixka bat irteten diren silarrietan zehar. Lantza-formako hosto-zerrenda berorrek apaintzen du portadaren arkubarnera, bai eta aurrealdean eratu eta horma mugarrizten duten pilastrak ere, beroriek zokaloetik kapitelen hasieraraino zeharkatuz.

Inposta-lerroa arkubarneran hasten da eta horman zehar zabaltzen da, zokaloa bezala, baina hura kapitelen gainetik igaroz. Zurtoin perlatsuzko apaindura zehatz eta landua du, portadaren eskuinaldean, zurtoinok euren baitan kiribiltzen dira, zirkuluak osatuz eta elkarrekin gurutzatuz, eta hortz-forma dute muturretan. Landare-eraztun moduko batek lotzen ditu zurtoinak, kate-mailen gisara. Eskuinaldean, zurtoinak, perlatsuak horiek ere, kurbak

La tercera arquivolta, es un fino baquetón liso, rematado por una banda con motivos de dientes de sierra, realizados con una incisión muy plana. La siguiente es un baquetón adornado con un ancho lobulado de medio punto, más estrecho y apuntado en la clave. La quinta presenta un perfil en arista al comienzo del lado izquierdo, que se va suavizando a medida que asciende, y sobre ella una franja de pequeñas hojas con doble perfil y un nervio en el centro, dispuestas en forma de abanico con las puntas hacia abajo y separadas por una incisión de trépano. El sobreaarco va a reflejar los mismos motivos ornamentales que la franja de hojas, como si de un espejo se tratara, pero los muestra de forma invertida y de mayor tamaño, con un doble perfil en las hojas y el nervio perlado. Se trata de un motivo que se repite en el zócalo, que parte en el intradós del arco y se extiende a ambos lados, por los sillares que sirven de marco a la portada y que sobresalen ligeramente del muro. Se trata de una franja de hojas lanceoladas, que también servirá de decoración al intradós de la portada y a las pilastras, que se forman en la parte frontal y que marcan el límite con el muro, recorriéndolas desde el zócalo hasta el comienzo de los capiteles.

La línea de imposta comienza en el intradós del arco y se extiende a lo largo de la pared, al igual que el zócalo,

osatz gurutzatzen dira, hortz-formako muturrak dituzte, eta lerro ireki eta libreagoz ageri dira hormaren aldean, xehetasuna eta dotorezia galdu gabe, betiere. Arkuaren zangoetan, apaindura ezberdina azaltzen da albo bakoitzean: ezkerrean, arku gurutzatuak osatzen zituzten zurtoin perlatsuak, eta eskuinean, berriz, bertikalean kurbak eratzuz doazen bi zurtoin perlatsu, euren barruan sei petaloko loreak eta erdigunean trepano-ebaki bat dauzkatenak. Atezangoek osatzen duten angeluan, ebaki leun batek zutabetxo bat itxuratzen du; horren kapitel xumea apaintzen duen zurtoin perlatsua aldean erdian eta beheko aldean gurutzatu, eta gorantz doaz, erpinean elkartzeko.

Portadaren bi aldeetako lau zutabeen fuste monolitiko lisoak ez datoz bat beraiei eusten dieten harroinetan ageri den eta kapiteletan ertzak gaintzerraino hedatzen den apaindura oparoarekin. Izkinetan bolak dituzten atzapardun harroinek hosto perlatsu finezko landare-motiboak dituzte, atzaparrak osatzen dituzten zirkuluerdian, eta horien gainean, bigarren apaingarri-sorta bat –atzapar txikiak bailiran edo oxkarratu modura– ageri da zutabe guztietan, eskuinaldeko zutabeetako batean izan ezik, horrek zokalo motibo bera erakusten baitu. Kapiteletako apaingarri-bilduma oparo bezain ugaria beraien azpiko eraztunetara ere hedatzen da.

Era horretan, ezkerretik hasita, lantza-formako hostoak dituen eraztun bat eta piramide-enbor formako kapitel bat aurkitzen ditugu; kapitelaren aurpegietan, zirkulu batean inskribaturiko sei petaloko erroseta bana dago –multzo osoa perlatsua da–, eta aurrealdeko ertza goiko erpina iraulita daukan hosto batek apaintzen du. Ardatz perlatsuko hostoz osaturiko kaulikulu batzuek errematatzen dute multzoa.

Bigarren kapitelean, eraztun perlatsuaren gainean eta bi zurtoin kurbatsurekin, hazpegi fin baina ondo definituak dituen dama baten aurpegia ageri da, xehetasun handiz eta apaingarri ugariz egindako burkoa eta kokospeko zinta daramatzana. Lantza-formako eta erdiko nerbio perlatsuko hosto batzuek markoztatzen dute aurpegia, puntak horri begira dituztelarik. Buruaren gainean, zerra-hortzez apainduriko egitura batek, errezel modukoak, osatzen du kapitela.

Hurrengo kapitelak, elementu gutxiagokoak, oso hazpegi lauak dituen eta motibo geometrikoz apainduriko birreta daraman gizon-aurpegi bat erakusten du; belarrien gainetik, fintasun handiz landutako ile-xerloak azaltzen dira. Aurreko kapitelekoaren eskema berari jarraitzen dion errezel-gisako egitura batek errematatzen du, baina damarena baino hondatuago dago.

Azken tokian, zurtoin kurbatuz apainduriko eraztunaren gainean, zizelkariaren trebezia eta irudimena erakusten

pero en este caso sobre los capiteles. Muestra una minuciosa y elaborada decoración a base de tallos perlados que, en el lado derecho de la portada, se vuelven sobre sí mismos formando círculos y cruzándose, presentando en sus extremos una forma dentada. Una especie de anilla vegetal une los tallos, como formando los eslabones de una cadena. En el lado derecho los tallos, también perlados, se entrecruzan sinuosamente, presentando los extremos también dentados, con las líneas más abiertas y libres en la parte del muro, pero sin perder el detalle y la elegancia. En las jambas del arco la decoración también es distinta a cada lado; mientras que en el lado izquierdo encontramos tallos perlados que forman arcos entrecruzados, en el lado derecho vemos cómo dos tallos perlados se desplazan verticalmente de forma sinuosa, cobijando en su interior flores de seis pétalos y una incisión de trépano en el centro. En el ángulo que forman las jambas, una suave incisión da forma a una columnilla con un sencillo capitel, decorado con un tallo perlado que se cruza en el centro y en la parte inferior de las caras, para ascender y juntarse en el vértice.

A ambos lados de la portada encontramos cuatro columnas de fustes monolíticos y lisos, que contrastan con el despliegue ornamental que muestran las basas en las que se apoyan y que desborda los capiteles que las coronan. Las basas, de garras con bolas en las esquinas, llevan motivos vegetales a base de finas hojas perladas en los semicírculos que forman las garras y, sobre ellas, un segundo registro ornamental en forma de pequeñas garras o festoneado en todas ellas, menos en una del lado derecho que presenta el mismo motivo decorativo que el zócalo. Los capiteles muestran un rico y variado repertorio de motivos ornamentales que también se extiende a los collarinos situados bajo ellos.

Así, comenzando por el lado izquierdo, encontramos un collarino con hojas lanceoladas y un capitel troncopiramidal cuyas caras presentan una roseta de seis pétalos inscritas en un círculo, todo ello perlado, la arista frontal decorada con una hoja con la punta vuelta en su vértice superior. Todo ello rematado por unos caulículos a base de hojas, con un eje perlado, y que forman volutas en los vértices, entre los que asoman pequeñas hojas lanceoladas con el nervio central perlado.

En el segundo capitel, sobre un collarino perlado y con dos tallos sinuosos, se representa el rostro de una dama de rasgos finos pero bien definidos, que aparece con barbuquejo y un tocado realizado con gran detallismo y adornos. Se halla enmarcado a ambos lados por unas hojas lanceoladas, con el nervio central perlado, y dispuestas con las puntas hacia el rostro; sobre la cabeza, completa el capitel una estructura a modo de dosel decorado con



Portadako kapitetak / Capiteles de la portada

dituen piramide-enbor formako kapitela bat dago: aurrealdeko ertzean, erdian nerbioak eta perla-sortak dituen hosto batekin bola bat estaltzen du; goiko erpinean, barruan ikoroskiak dituen sare geometriko bat erakusten du eskuineko aurpegiak, eta ezkerrekoan, gurutzaturiko bi triangelu osatutako sei puntako izar bat dago, eta horren barruan, sei petaloko erroseta bat, dena perlatua eta trepano-ebaki batekin erdian. Izarraren gainean, lantza-formako hosto txikien ilara bertikal bat dago. Kapitela osoa errematatzen, goragoko sail batean, hosto txikiz osaturiko kaulikulu antzeko batzuek boluta sendoak osatzen dituzte erpinetan.

Portadaren eskuinaldeko kapitela lehenengoan, zurtoin kurbatuz apainduriko eraztunaren gainean, bi munstro ageri dira borrokan, aurpegiak angelua osatuz jarrita. Hegalak, atzapar sendoak eta irauli eta igo egiten den buztan luzea dituzte. Goiko erpinean, buruen gainean, txano alderantzia duen bola bat dago. Bigarren kapitela landare-motiboz apaindurik dago: ertzean kokatutako erdiko nerbio baten bi alboetatik irteten diren hostoak dira, nerbio hori, goiko aldean, irauli egiten da, oso boluta mamitsua osatuz. Gorago, angeluetan bolutak eratzen dituzten kaulikulu lerden eta perlatuz osaturiko beste motibo-sail batekin errematatzen du kapitela, kaulikuluen artean, erdiko aldean, hostotxo batzuk irteten direlarik. Hurrengo kapitela

dientes de sierra. El siguiente capitel está más limpio de elementos, muestra el rostro de un varón de rasgos muy planos, tocado con un bonete que se decora con motivos geométricos, y sobre las orejas asoman dos mechones de cabello trabajado con mucha delicadeza. Se remata con una estructura, a modo de dosel, que sigue el mismo esquema que el de la dama, pero está más deteriorado.

Por último, sobre un collarino, también decorado con tallos sinuosos, se halla un capitel tronco-piramidal que muestra la habilidad e imaginación del tallista: en su arista frontal una hoja con nervios y sargas de perlas en el centro cubre una bola; en el vértice superior, la cara derecha muestra una retícula geométrica con aspas en el interior, y en la cara izquierda, una estrella de seis puntas formada por dos triángulos entrecruzados, en cuyo interior se cobija una roseta con seis pétalos, todo ello perlado y con un trépano en el centro; sobre la estrella aparece una fila de pequeñas hojas lanceoladas dispuestas de forma vertical. Rematando todo el capitel, en un registro superior, una especie de caulículos, a base de pequeñas hojas, forma unas robustas volutas en los vértices.

En los capiteles del lado derecho de la portada, sobre un collarino decorado con tallos sinuosos, se halla el primer capitel en el que se representa a dos seres monstruosos



Portadako kapitelak / Capiteles de la portada

lak, zurtoin kurbatsiak dituen beste eraztun baten gainean, aurrez aurre ezarririk, burua falta zaion arrano bat ageri da, untxi bat harrapatzen; ezkerraldean, hosto batzuek landako giroa simulatzen dute. Azken kapitelak, laugarrenak, ertzean kokatutako kopa batetik edaten ari diren bi hegazti erakusten ditu, buruz buru, eta horien gainean, erdiko nerbio perlatsua duten hosto estu eta luzeak.

Zutabeen artean, zutabearte edo kolomatxo batzuk daude; besteak baino estuagoak eta fuste lisokoak dira, eta kubo batean daude bermatuta. Zutabetxo horien harroinetan ikusten ditugun zirkuluerdien barruan, beste zutabeen harroinetako atzaparren artetik ageri diren landare-motibo berdinak daude. Kapitel guztiek eskema bera islatzen dute: eraztun perlatsu finen gainean, eta zutabeen kapitelen azpitik beti, forma ezberdinetako zurtoin perlatsuz eratutako behe-erliebeak ageri dira. Portadaren muturretan silarrizko fatxada mugarrizten duten bi zutabetxoetan izan ezik, eskema bera aurkitzen da kolomatxo guztietan: gurutzatzen diren zurtoin perlatsuak eta kapitelaren ertzean kokaturiko erdiko nerbiotik irteten diren hosto dibergenteak, alegia, baina kapitel hauetan, gainera, bi animalia-burutxo azaltzen dira zurtoin perlatsuen gainetik, bi aurpegi erdigunean.

Iparraldeko horman, bi eranskinek ezkutitzen dute tenpluaren profila, Erdi Aroko hondar batzuk geratu ba-

enfrentados, en lucha, con las caras en el ángulo. Están provistos de alas, fuertes garras y una larga cola que se vuelve y sube. En el vértice superior, sobre las cabezas, hay situada una bola con caperuza de forma invertida. El segundo capitel lleva motivos vegetales a base de hojas que salen a ambos lados de un nervio central situado en la arista y que, en su parte superior, se vuelve formando una voluta muy carnosa. Lo remata un registro superior con unos caulículos esbeltos y perlados que forman volutas en los ángulos, y, entre ellos, en la parte central salen unas hojitas. Sobre otro collarino de tallos sinuosos, el siguiente capitel representa, en posición frontal, un águila al que le falta la cabeza, en presa sobre un conejo; en el lado izquierdo, unas hojas simulan el ambiente campestre. Para finalizar, el cuarto capitel muestra dos aves enfrentadas bebiendo de la misma copa, que está situada en la arista, y sobre ellas unas estrechas y largas hojas con el nervio central perlado.

Entre las columnas se hallan dispuestas unas columnillas o intercolumnios, más estrechas, que se apoyan sobre un cubo y tienen los fustes lisos. En las basas vemos unos semicírculos en cuyo interior se muestran motivos vegetales y que son iguales a los que aparecen entre las garras de las basas de las columnas. En todos los capiteles encontra-



Hegoaldeko hormako leihoa / Ventana del muro sur

dira ere: tenpluak XIII. mendean zuen altueraren berri ematen duten hamalau harburutxo erromaniko, hain zuzen ere. Muturretan, erroilu-antzeko bi modilo edo ukondo apaintzen dute sorta. Beste lau harburutxok ez dute besteen zorte bera izan, eta noizbait bertan egon zirelako aztarna besterik ez du gorde hormak. Ekialdekoan, berriz, bizilagun baten etxea dago hormari itsatsirik, eta haren teilatuaren gainean, tenplua eraiki ondorengo garai batean trazeria sinpleez egindako leihate baten goiko aldea ikus daiteke.

Tenpluak nabe bakarreko oinplanoa du, burualde zuzeneko presbiterioarekin; horrez gain, lehenengo tartea bezala, XIV. mendean Erdi Aroko burualdearen esparruan egin zen eransketaren emaitza diren bi zabalgune txiki daude alboetan. Birmoldaketak, antza denez, estalkietan egin zen bereziki, lehenengo tarteko ezkerreko horman antzinako jatorria berresten duen leihate erromaniko bat dago eta. Nabearen gainerakoak tenpluaren Erdi Aroko egitura gordetzen du: hiru tarte ditu, bi parpaim-arku zorro-

mos el mismo esquema: sobre finos collarinos perlados, y siempre por debajo de los capiteles de las columnas, hay unos bajorrelieves a base de tallos perlados cuyas formas varían. Salvo en las dos columnillas de los extremos de la portada, que marcan el límite de la fachada de sillar, vamos a encontrar el mismo esquema que en el resto de columnillas: unos tallos perlados que se cruzan y unas hojas que salen de forma divergente del nervio central situado en la arista del capitel, pero en éstos además, en el centro de ambas caras y sobre los tallos perlados, vemos asomar dos cabecitas de animales.

En el muro norte hay dos añadidos que camuflan el perfil del templo y en cuyo muro quedan restos medievales. Se trata de una importante batería de catorce canecillos románicos, que indican la altura del templo en el siglo XIII. Como decoración presentan dos modillones en los extremos, a modo de rollos. Otros cuatro canecillos no han tenido la misma suerte, y solamente se conserva en el muro la señal de que existieron. En el muro oriental



*Hegoaldeko hormako leihoa,
sakristiako estalkitik ikusita*

*Ventana del muro sur vista
desde la entrecubierta de la sacristía*

tzek –lehenengoa baketoiduna eta bigarrena ertz bizikoa– bereizten dituztenak. Kanoi-ganga zorrotzak estaltzen du tenplua, jatorrizko zurkaitzak XIX. mendean egindako esku-hartzeetan desagertu ziren arren. Epistolaren aldean, berriztatutako leihate erromanikoa dago: erdi-puntuko arku eta baketoidun arkibolta bat ditu; eusten zieten zutabetxoak galdu dituzten bi kapitelen, landare-motiboz apainduak, eusten diote arkiboltari. Ezkerreko kapitelen trepanoz eginiko hosto fin estilatuak eta mugimendu

se halla adosada la casa de un vecino, sobre cuyo tejado podemos ver la parte superior de un ventanal, de época posterior, con sencillas tracerías.

El templo presenta planta de nave única, con el presbiterio de cabecera recta y dos pequeños ensanchamientos laterales que, junto con el primer tramo, corresponden a un añadido que se realizó en la zona de la cabecera medieval en el siglo XVI, sobre todo en la parte que corresponde a las cubiertas, ya que en el muro izquierdo del primer tramo

handikoak erakusten ditu; hostoen gainetik, angeluetan puntak iraulirik bolutak eratzen dituzten kaulikuluak irte-ten dira, eta aurpegiaren erdian, hazpegi markatuak dituzten bi burutxo ikusten dira. Eskuineko kapitela akanto-hostoak erakusten ditu, bi mailatan, irauliriko puntak bolutak osatzen dituztelarik.

Leihatearen erdian, kartel batean ageri den argazkiak leihate berorren kanpoaldea, sakristiaren estalkiartearen gainean aurkitu berri dena, erakusten digu. Oraindik iker-tu eta berriztatu ez bada ere, barruko leihatearen erreplika da, zalantzarik gabe: erdi-puntuko arkuak bi arkibolta bake-toidunek osatzen dute, eta perla-sorta batek errematatzen ditu arkugaineran; eusten dien inposta-lerroak molduradu-na dirudi. Kapitela, alde bakoitzean bi, beraien arteko si-metria gordetzen duten landare-motiboz apainduta daude. Kanpoko biek hosto lauak eta oso lerdinak ditu, izkinetan puntak irekita eta iraulita dauzkatenak; barruko kapitela, ostera, barrualdeko kapitela isla zehatza dira, goiko kaulikuluen gainetik azaltzen diren burutxoekin. Horma-ren alde horretan, sakristiaren estalkiartearen, bai irau-n dute fuste lisoko zutabeek, eta, oraingoz –esku-hartze gehiagoren zain– atzapardun harroin batek ere.

Testua eta argazkiak: RHA - Planoak: DMGA

hay un ventanal románico, lo que refuerza su primitivo origen. El resto de la nave conserva la estructura medieval del templo, con tres tramos separados por dos arcos fajones apuntados, el primero con baquetones y el segundo en arista viva. Se cubre con bóveda de cañón apuntado, y los apeos originales desaparecieron en la obra de maestreo realizada en el siglo XIX. En el lado de la epístola vemos el ventanal románico restaurado, con arco de medio punto y una arquivolta baquetonada que se apoya en dos capiteles vegetales, que han perdido las columnas sustentantes. El de la izquierda lleva finas y estilizadas hojas, muy movidas y con labores de trépano, sobre las que salen unos caulículos que vuelven sus puntas en los ángulos formando volutas; en el centro de las caras hay dos pequeñas cabecitas de rasgos marcados. El capitel de la derecha presenta hojas de acanto en dos niveles, con las puntas vueltas formando volutas.

En el centro del ventanal, un cartel nos muestra una fotografía con la parte exterior del mismo, que recientemente ha sido descubierto sobre la entrecubierta de la sacristía. Aún sin estudiar y sin restaurar, vemos lo que sin duda es una réplica del ventanal interior: un arco de medio punto formado por dos arquivoltas baquetonadas y rematadas con una sarta de perlas en el trasdós; la línea de imposta sobre la que descansan parece moldurada. Los capiteles, dos a cada lado, están decorados con motivos vegetales y son simétricos en su representación. Los dos exteriores muestran unas hojas planas y muy esbeltas, con las puntas abiertas y vueltas en las esquinas, mientras que los interiores son un fiel reflejo del capitel interior, con las cabecitas asomando sobre los caulículos superiores. En este lado del muro, en la entrecubierta de la sacristía, sí se conservan las columnas, de fustes lisos, y, de momento, una basa de garras, a la espera de nuevas intervenciones.

Texto y fotos: RHA - Planos: DMGA

Bibliografía / Bibliografía

AZCÁRATE RISTORI, J. M., 1982, p. 45; CASTRO, C. de, 1915, p. 144, fig. 54; LÓPEZ DE GUEREÑU, G., 1962, pp. 241-242; LÓPEZ DE OCÁRIZ ALZOLA, J. J., 1988a, pp. 482-486; LÓPEZ DE OCÁRIZ ALZOLA, J. J., 1997a, I, pp. 325-326, II, pp. 784-785; LÓPEZ DE OCÁRIZ ALZOLA, J. J., 1997b, pp. 31, 268, 297, fig. 164; LÓPEZ DE OCÁRIZ ALZOLA, J. J. y MARTÍNEZ DE SALINAS DE OCIO, F., 1988, p. 35; LÓPEZ DEL VALLADO, F., 1921b, pp. 861-862; PLAZAOLA ARTOLA, J., 2002b, pp. 152, 156-157; PORTILLA VITORIA, M. J., 1968, p. 70; PORTILLA VITORIA, M. J. *et alii*, 1975, pp. 329-331, fig. 458-460, 464.