

BELUNTZA

– ARABA / ÁLAVA –

Beluntza herria Arabako hiriburutik 26,5 km-ra dago, ipar-ekialderantz. Gasteiztik abiatuta, Altubeiko autobian zehar –lehengo N-622 errepedea– joan gaitezke, Izarra eta Urduñarantz daraman 22. irteeraraino. Handik, A-2521 toki-errepidea hartuta, 3 km inguru egin behar dira, Beluntzara iristeko.

Beluntza geraleku garrantzitsuenen artean ageri da Ebrotik Bizkaiko portuetarantzko Erdi Aroko bideetan. Gaztelatik eta Ebroren haranetik, edo Gasteiz eta Zuiatik, edo Arabako Erribera eta Kuartangotik Bilborantz, Urkabustaizen sartzen ziren ibilbide nagusien elkargunean dago. Koka-lekuak bere iragan historikoan ere utzi du aztarna. Jerónimo Aznar apezpikuak 1257an idatzitako gutunean *Velunçaa* izenaz aipatutako herri horrek, dokumentuen arabera, biztanle dezente zituen XVI. mendean jada, eta errentarik gabeko hiru baseliza ere bazeuden bertan, Martín Gil lizentziatuak 1556an egindako artzain-bisitan azaltzen denez. Datuok Gasteizko Elizbarrutiaren Monumentuen Katalogoan daude jasota. Beluntza, gaur egun, Urkabustaiz udalerraren barruan dago, Zuiako ermandade eta koadrilaren baitan.

La localidad de Beluntza se encuentra situada a 26,5 km al nordeste de la capital alavesa. Teniendo como punto de partida Vitoria-Gasteiz, se accede a dicha localidad a través de la autovía de Altube, antigua carretera nacional N-622, hasta la salida 22 con dirección Izarra-Orduña. Por la carretera local A-2521 hay que seguir unos 3 km para llegar al destino.

Beluntza aparece como un hito importante en las rutas medievales del Ebro hacia los puertos vizcaínos. Se halla situada en una encrucijada de caminos por donde circulaban las principales rutas que entraban en Urkabustaiz desde Castilla y el Valle del Ebro, bien por Vitoria y Zuia, bien por la Ribera alavesa y Kuartango camino de Bilbao. Este emplazamiento ha dejado también huella en su pasado histórico. En la carta del obispo don Jerónimo Aznar, en 1257, aparece citada como *Velunçaa*, una localidad que, según los documentos, estaba bien poblada en el siglo XVI, y contaba con tres ermitas sin renta, como consta en la visita pastoral realizada por el licenciado Martín Gil en 1556. Son datos recogidos en el Catálogo Monumental de la Diócesis de Vitoria. En la actualidad pertenece al municipio de Urkabustaiz y se halla integrada en la hermandad y cuadrilla de Zuia.

San Pedro eliza / Iglesia de San Pedro

ELIZA SAN PEDRO izenpekoa da, eta hegiaren gainean dago, parrokiaren eskumeneko etxean artean. Eraikina luzituta dago, paramentuen materiala eguraldiaren erasoetatik babestearren, eta hegoaldeko hormaren izkine-tako silarriak baino ez daude agerian. Tenplu erromaniko gehientsuetan bezala, hormek ondorengo garaietan –XVI. eta XVIII. mendeetan, batez ere– egindako zabalkuntzen eta esku-hartzeen aztarnak gordetzen dituzte. Hala ere, Erdi Aroko hondar ugarik irauin dute tenpluan gaurdaino, elizak beste garai batzuetan izan zituen handitasun eta nabarmentasunaren lekukotasun gisa.

Hegoaldeko horman, mendebaldera ematen duen partean, kanpandorra dago, eta, horren barruan, Erdi Aroko harburu bat, profil ahurrekoa. Horren jarraian, eliz ataria

LA IGLESIA se halla bajo la advocación de San Pedro y está situada en lo alto de la ladera, entre el caserío que conforma la feligresía. El edificio se halla revocado, protegiendo así el material de sus paramentos de las inclemencias del tiempo y mostrando los sillares de las esquinas solamente en el muro sur. Como en la mayoría de los templos románicos, en sus muros quedan las huellas de las ampliaciones y las intervenciones posteriores, generalmente realizadas en los siglos XVI y XVIII. Sin embargo, son muchos los restos medievales que se conservan en el templo y que han llegado hasta nosotros, dando testimonio de la grandeza y distinción que tuvo en otros tiempos.

En la parte más occidental del muro sur encontramos la torre campanario, en cuyo interior se conserva un cane-

dago, nabeari dagokion eremua hartuz eta bere gaineko leihate erromanikoaren zati bat ezkutatzuz. Erdi-puntuko arku osatzen duten bi arkibolta baketoidunak eta erabat hondaturik dagoen deskarga-arkua –apaingarririk gabekoak guztiak– baoaren arkubarneratik deskarga-arkura doan inposta-lerro lisoan oinarritzen dira. Ate-zangoak osatu omen zituzten launa zutabeetatik bi baino ez daude orain, alde banatan. Zutabe guztiok fuste lisoak dituzte, eta goialdeko hiru bola txanodunak beste apaingarririk ez duten kapitela sinplez daude errematatuta.

Eliz atariaren barruan, tenplura daraman portada dago, erromaniko berantiarren erakusgarri ona. Murrutik pixka bat nabarmentzen den harlanduzko horman dago eginda, eta bere alboetan ezarritako bi zutabetxo finek eta goiko aldeko harburu lisoen ilarak, alfiz gisakoak, markoztatu ez ezik, nabarmentasun eta aberastasuna ematen dizkiote portadari. Bost arkibolta baketoidun eta deskarga-arku bat dituen arku zorrotz bat da. Arkibolta bakoitiek baketoi lodiagoa dute, bakoitiek baino handiagoa, horiek hiru baketoi finago dituzte eta. Bi medailoik apaintzen dituzte lehenengo eta hirugarren arkibolten giltzarriak. Lehenengoaren medailoian, *Agnus Dei* motiboa ageri da, Miñao Goieneko San Lorenzo elizaren portadan ere irudikatuta dagoena. Deskarga-arkua ere baketoi fin batez dago apainduta, eta beraren giltzarria, bolumen prismatikoz batez. Arku hori portadako baoaren alde bakoitzeko bosna zutabeen gainean dago bermaturik. Zutabeoi, aurrealdean, nabarmenduriko harlanduzko paretaren gainean ezarritako beste hiru gehitu behar zaizkie. Fuste liso eta lerdunen moldura batez daude elkartuta: moldura sartu eta irten egiten da fusteen artean, harroin biribilen gainetik, portadaren arkubarneratik nabarmenduriko hormaren ertzearaino doalarik, batasuna iradokiz. Basamentu luzearen gainean ezarritako idulki prismatikoz dira zutabeen oinarria.

Kapitelak, inposta-lerro finaren azpian, banaka bereizirik ageri dira, nahiz eta, aldi berean, ate-zangoak eta hormaren aurrealdea nabarmendurik korritzen dituen lepoko jarraituak lotzen dituen. Apaingarri aberats eta ugariz hornituriko kapitelak dira. Ezkerraldean, oso ebakigune sinpleen bidez, hosto, lore eta palma oso lau eta eskematikoak dituzten zurtoinak eratzen dira. Seigarren kapitela emakume-aurpegi bat da, oso zabala eta hazpegi handikoa; sudur zapala eta begitarte nabarmendua ditu, eta burukoa darma, kokots-azpian zinta kizkur batez loturik. Hurrengo gizon-aurpegi bat da, aurrekoaren hazpegi berdina dituen, baina bizarduna, eta koroa daramala dirudi. Bederatzigarrena aurrez aurre ageri den arrano bat da; zabal-zabalik ditu hegalak, eta untxi bat mokokatzen ari da, erpeekin eutsirik. Amaitzeko, baoaren arkubarneran, lau hankako animalia baten erliebea ikusten da: bizkar-gainean, eraso

cillo medieval de perfil cóncavo. Va seguida del pórtico, que ocupa la zona perteneciente a la nave y oculta parte del ventanal románico que se encuentra sobre él. Es un arco de medio punto con dos arquivoltas baquetonadas y un sobrearco muy estropeado, todo ello sin decoración, que apean sobre una línea de imposta lisa que va desde el intradós del vano hasta el sobrearco. Las jambas, que estarían formadas por cuatro columnas, se encuentran mutiladas, y hoy sólo podemos ver una columna a cada lado. Todas tienen los fustes lisos y están rematadas por sencillos capiteles, donde la decoración –tres bolas con caperuza– se concentra en la parte superior.

Dentro del pórtico se halla la portada que da acceso al templo y constituye un buen ejemplar del románico tardío. Está realizada sobre una pared de sillares que resalta ligeramente del muro y se remata con dos finas columnillas a los lados y una hilera de canecillos lisos en la parte superior, a modo de alfiz, que sirve de marco a la portada, a la vez que le otorga notoriedad y riqueza. Es un arco apuntado sobre el que voltean cinco arquivoltas baquetonadas y un sobrearco. Las impares tienen un baquetón más grueso, de mayor tamaño que las pares, que presentan tres baquetones más finos y ligeros. Dos medallones decoran la clave de la primera y tercera arquivolta. La primera lleva un medallón con el *Agnus Dei*, motivo que también se representa en la portada de la iglesia de San Lorenzo, en Miñano Mayor. El sobrearco también está decorado con un fino baquetón y decora su clave con un volumen prismático. Este arco volteja sobre cinco columnas a cada lado del vano de la portada, a las que hay que sumar tres más, dispuestas en el frente, sobre la pared de sillares en resalte. Los fustes lisos y esbeltos se encuentran unidos por una moldura que, sobre las basas circulares, entra y sale entre ellos y va desde el intradós de la portada hasta el límite del muro resaltado, creando una sensación de unidad. Unos pedestales prismáticos, colocados sobre un basamento corrido, sirven de base a las columnas.

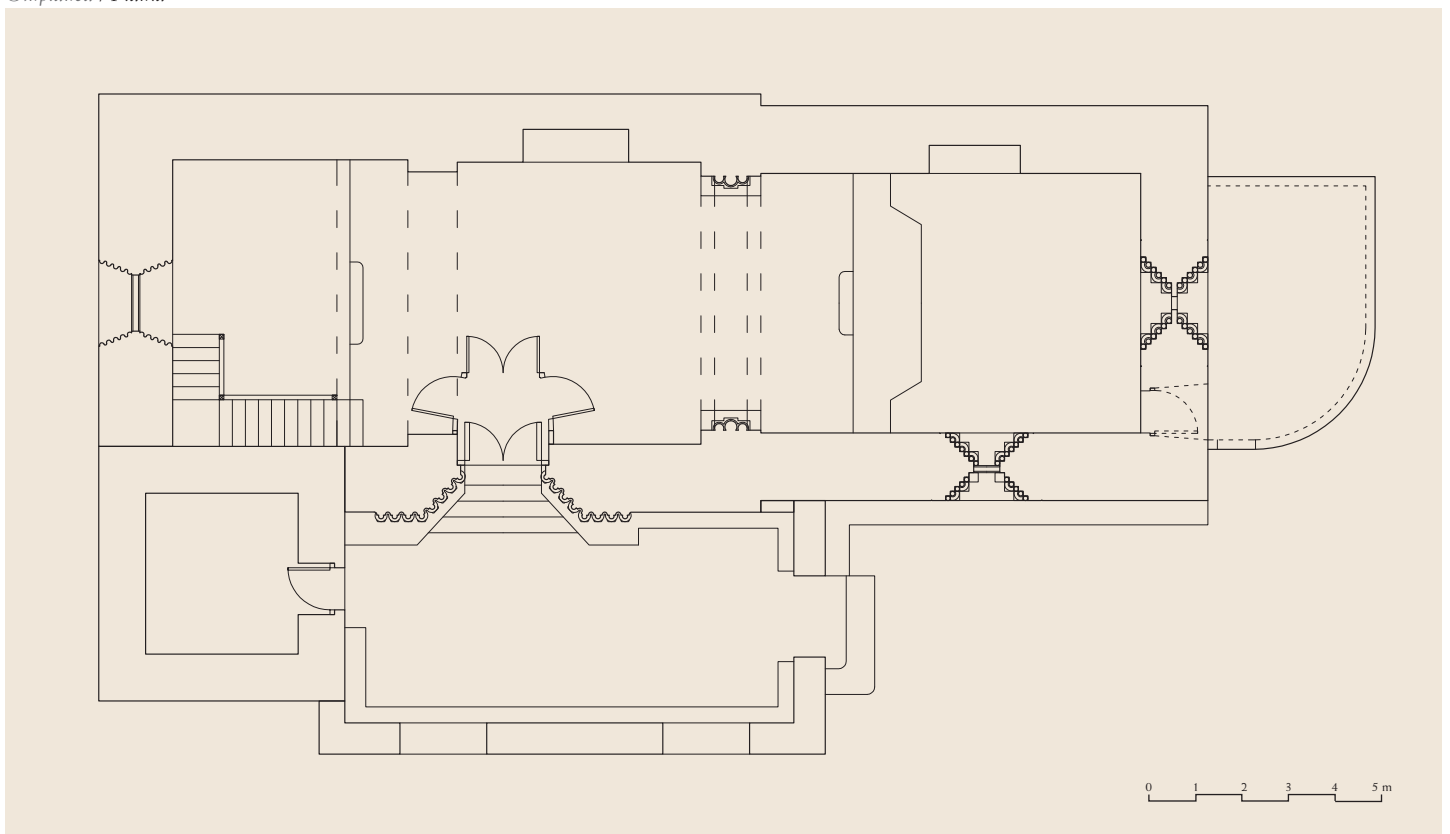
Los capiteles, situados bajo una fina línea de imposta, se muestran independientes, a la vez que unidos por un collarino continuo que recorre las jambas y el frente del muro en resalte. Están decorados por ricos y variados motivos ornamentales. En el lado izquierdo encontramos incisiones muy sencillas que forman tallos con hojas, flores y palmetas muy planas y esquemáticas. El sexto es un rostro femenino, muy ancho, de facciones grandes; tiene la nariz aplastada y marcado el entrecejo, cubre la cabeza con un tocado de barbuquejo rizado. El siguiente es un rostro masculino con los rasgos de las mismas características que el anterior, lleva barba y parece estar coronado. El noveno es un águila situada en posición muy frontal,

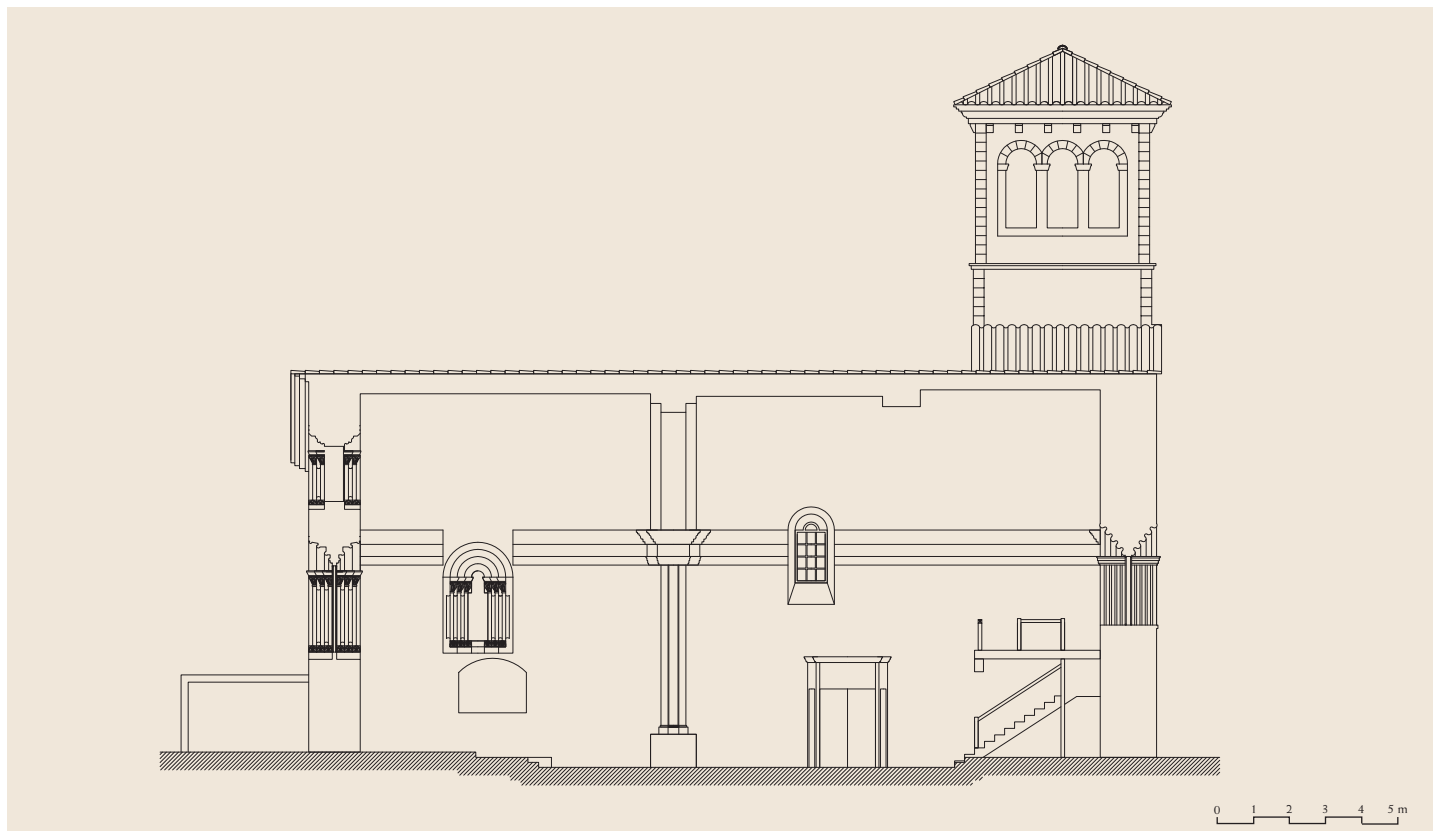


Herriaren ikuspegi orokorra

Vista general del pueblo

Oinplanoa / Planta





Ebaketa luzetara / Sección longitudinal

egiten ari zaion piztia bat dauka. Eskuinaldean, berriz, landare-motibo bat ageri da: zurtoinaren bi aldeetan, simetrikoki eta hiru mailatan antolatutik dauden hosto txiki mamitsuak. Gai hori beste bi kapiteletan ere ikusten da, alegiazko animalien motiboak dituzten beste birekin txandakaturik: horietako batean, gorputz bikoitzeko grifo baten eraso egiten dio garroetako bentosak mordotuta dituen olagarro bati; bestean, bi gorputz, bi buru eta lepo bakarra dituen herensuge bat ikusten dugu. Gainerako kapiteletan, mahatsondoarenak gogorarazten dituzten hosto lauak ageri dira. Portada apaintzen duten motiboek ez dute inolako loturarik –ez estiloari, ez gaiari dagokionez– eraikinaren leihate erromanikoetan irudikatuetaoekin, azken horiek Kuartangon eta Zigoitian garatutako erromanikoarekin baitute lotura handiagoa, eta portadakoak, aldiz, Miñano Goieneko portadakoekin.

Presbiterioaren aldean, beste leihate erromaniko bat dago, baina moztuta ageri da, barrualdeari argitasun handiagoa ematearren, baoa handitu izanaren ondorioz. Leihatea hiru arkibolta eta deskarga-arku bat dituen erdi-puntuko arku bat da. Lehenengo arkibolta soka-itxurako motiboz apainduriko bi baketoi finek osatzen dute; bigarrenan, bi baketoiak lisoak dira, eta hirugarrenean, berriz, motibo geometrikoak dituen apaindura oparoa pilatzen

tiene las alas explyadas y sujeta un conejo con las garras, al que picotea. Y por último, en el intradós del vano se encuentra un relieve en el que se representa a un cuadrúpedo atacado por una fiera subida a su lomo. Mientras tanto, en el lado derecho encontramos un motivo vegetal, pequeñas hojas carnosas dispuestas simétricamente en tres niveles a ambos lados del tallo que las sustenta. Éste es un tema que se repite en otros dos capiteles, alternando con otros dos decorados con motivos de animales fantásticos: en uno se representa a un grifo con doble cuerpo, atacando a un pulpo que arracima las ventosas de sus tentáculos; en el otro vemos un dragón con dos cuerpos, dos cabezas y un solo cuello. El resto de los capiteles muestran hojas planas muy anchas que recuerdan las hojas de parra. Los motivos ornamentales que decoran la portada no guardan ninguna relación, ni a nivel estilístico, ni a nivel temático, con los que encontramos representados en los ventanales románicos del edificio, más vinculados estos últimos al románico que se desarrolla en Kuartango y Zigoitia, mientras que los motivos de la portada los podemos relacionar directamente con los de la portada de Miñano Mayor.

En la zona del presbiterio se encuentra otro ventanal románico, que ha sido mutilado al ampliar el vano para proporcionar una mayor luminosidad al interior. Es un



Portada

Portada



*Portada.
Arranoa barraþakinarekin
eta lauoinekoak*

*Portada.
Águila con su presa
y cuadrúpedos*

da, erremate alakatuaren gainean saski-erako motiboz hornituriko zerrenda bat baitauka, arkubarnerako eta arku-gainerako bi zerrenda xakeztatuez gain. Deskarga-arkua erdiko nerbioa nabarmendurik daukaten lantza-formako hosto bertikalek apaintzen dute. Motibo berori azaltzen da baoaren arkubarneratik hormaraino doan inposta-lerroan ere, deskarga-arkutik pixka bat harago helduz. Arkuari eusten zioten sei zutabeetatik lau baino ez dira geratzen, alde bakoitzean bi, kendutako beste bien harroinekin batera. Fuste monolitiko lisoak dituzte, zirkuluerdiak elementu erradial finekin edertzen dituzten atzapardun harroinetan bermaturik. Kapitela landare-motiboz apaindurik daude, eta Kuartangoko eta Zigoitiko erromanikoan maiz errepikatzen den irudi-sorta erakusten dute. Ezkerreko lehenengo kapitolean, buruxka-moduko hosto fin eta kaligrafikoen gainean, kapitela ertza zeharkatzen duen nerbio bat ikusten dugu, eta horren amaieran, motibo zentrokide kiribilez apainduriko bola bat, bi alde lau dituen; goiko angeluetan ezarritako beste bi bolak osatzen dute apaindura. Alde bereko bigarren kapitela hosto lauekin dago apaindurik: ertzean, erdiko nerbioa eta kanporantz irauliriko hosto-ertzak nabarmentzen dira, bola bat goitik eta behetik besarkatuz, eta alboetan, bi zurtoin kiribiltzen dira. Eskuinaldeko lehenengo kapitela behe-erlieboko lerro bertikalak eta, puntetan, lehenengo kapitelen moduko motibo zentrokide kiribiletako bolak dituzten hosto fin eta lerdinak erakusten ditu. Bigarrena zurtoin bertikala eta puntak kanporantz iraulirik dituzten hostoekin eta bero-riek inguratzen dituzten bolekin dago apainduta.

Leihatearen gainean, teilatu-hegalaren azpian dirauen erlaitzaren apaindura espiral, zirkulu zentrokide eta erradiodun zirkuluekin txandakaturiko bola-erdiak osatzen dute. Erlaitzari eusten, Erdi Aroko hamabi harburutxo, ahur nahiz ganbil, ageri dira: batzuk lisoak eta besteak irudidunak dira, nahiz eta, euren egoera txarra dela eta, haietako bi baino ezin diren identifikatu eta deskribatu. Bata, arbedol-formako begiak eta ahoa zabalik dituen animalia-buru eder bat da; bestea, eskematikoagoa, aurpegi biribil eta laua eta, sudur irtena izan ezik, hazpegi lineal eta gutxi nabarmenduak dituen busto bat da, eta, antza denez, buruan jarrita zeuzkan eskuak, ezkerrean horietako baten hondarrak hauteman daitezke eta.

Ekialdeko hastialean, erromanikoko bi leihatek eratzten dute isurki bikoitzeko Erdi Aroko estalkiaz erremataturiko burualdearen ardatza. Beheko leihatea, nahiko handia, zabala eta lerdina da, eta errematatzen duen erdi-puntuko arku zehaztasun handiz landutako motibo geometriko anitzez apainduriko hiru arkiboltak eta deskarga-arku batak osatzen dute. Lehenengo arkiboltak bi baketoi fin ditu, eta bi zirkulu zentrokide eta xehetasun handiko ebakigu-

arco de medio punto con tres arquivoltas y un sobrearco. La primera arquivolta está compuesta por dos finos baquetones con motivo de sogueado; en la segunda, los dos baquetones son lisos, mientras que en la tercera se concentra una abundante ornamentación de motivos geométricos, pues lleva una banda con motivos de encestado sobre el remate a bisel, y dos bandas de ajedrezado en el intradós y trasdós. El sobrearco se decora con hojas lanceoladas, con el nervio central marcado, y dispuestas en posición vertical. Este motivo se repite en la línea de imposta que va desde el intradós del vano hasta el muro, rebasando un poco el sobrearco. El arco descansaba en seis columnas de las que hoy solamente se conservan cuatro, dos a cada lado, además de las basas de las dos eliminadas. Tienen los fustes monolíticos y lisos, y se apoyan sobre basas de garras que embellecen los semicírculos con finos elementos radiales. Los capiteles, decorados con motivos vegetales, presentan un repertorio muy repetido en el románico de Kuartango y Zigoitia. Así, en el primer capitel del lado izquierdo, sobre finas y caligráficas hojas en forma de espiga, vemos un nervio que recorre la arista del capitel y se remata en una bola, con dos caras planas, decorada con motivos concéntricos y espiral en ambas caras; otras dos bolas en los ángulos de la parte superior completan la decoración. El segundo capitel de este mismo lado está decorado con hojas planas, en la arista destaca el nervio central y los bordes de las hojas que vuelven hacia fuera, y más que cobijar parece que abrazan una bola, por arriba y por abajo, mientras que, a los lados, dos tallos se cierran en sí mismos formando una espiral. En el lado derecho, el primer capitel muestra hojas finas y esbeltas, con líneas verticales de bajo relieve y rematadas por bolas de motivos concéntricos y espirales como en el primer capitel; el segundo está decorado con hojas de tallos verticales que vuelven sus puntas hacia fuera, cobijando bolas.

Sobre este ventanal, bajo el alero del tejado, se conserva una cornisa con decoración de medias bolas que alternan con espirales, círculos concéntricos y círculos radiados. La cornisa tiene como apoyo una docena de canecillos medievales, cóncavos y convexos, unos lisos y otros figurados, aunque sólo es posible identificar y describir dos por el deterioro que presentan. Uno representa una preciosa cabeza de animal, con los ojos almendrados y la boca abierta; el otro es más esquemático y representa un busto con el rostro redondo y plano, los rasgos lineales y poco marcados, a excepción de la prominente nariz, y parece que tenía las manos en la cabeza, por los restos que de una de ellas queda en el lado izquierdo.

En el hastial de Levante se abren dos ventanales románicos que marcan el eje de la cabecera, rematada



Presbiterioaren hegoaldeko leihoa / Ventana sur del presbiterio

ne bertikalak –tximisten modukoak– erakusten dituen zerrenda batek apaintzen ditu arkubarnera eta arkugainera. Apainduraren zehaztasun hori bigarren arkiboltan ere ageri da: puntak kanporantz iraulirik eta erdiko nerbio nakarkara –ardatz modukoa– dituzten akanto-hosto estilizatuuekin dago apaindurik; erdiko nerbio horretatik, bi aldeetarantz aldentzen diren hostoxka simetrikoak abiatzen dira, beraietan zurtoinen erliebe nakarkara –puntuen bueltan ere ageri dena– nabarmentzen delarik. Hirugarren arkibolta itxuratzen duen baketioia ere arkubarnerako eta arkugainerako zirkulu zentrokideen zerrendek markoztatzen dute. Deskarga-arkua zirkulu zentrokideak eratzen dituzten zurtoin finezko zerrenda batek apaintzen du. Eskema berori errepikatzen da arkuari eusten dion inposta-lerroan ere, non, arkiboltan arkubarneran eta arkugaineran bezala, tximisten moduko ebakigune erradialak dituzten hiru zirkulu zentrokide ageri diren.

Fuste monolitiko lisoa atzapar nabarmenduak dituzten harroinetan bermaturik dituzten sei zutabek –hiru, alde bakoitzean– eta horien zutabeartek eusten dioten multzoari. Apaindura zehatz eta landua kapiteletan metatzen



Harburua / Canecillo

con la cubierta medieval a doble vertiente. El ventanal inferior, de buen tamaño, es rasgado y esbelto, rematándose con un arco de medio punto sobre el que voltean tres arquivoltas y un sobreacto, realizados con abundante decoración de motivos geométricos trabajados con detalle y minuciosidad. La primera arquivolta, con dos finos baquetones, lleva en el intradós y trasdós una decoración con una banda con dos círculos concéntricos y minuciosas incisiones verticales, a modo de rayos. Este detalle ornamental se repite en la segunda arquivolta, decorada con hojas de acanto estilizadas con las puntas vueltas hacia fuera, el nervio central perlado, a modo de eje, del que salen los foliolos divergentes y simétricos a ambos lados, destacando en ellas el relieve perlado de los tallos que también se aprecia en la vuelta de sus puntas. La tercera arquivolta es un baquetón al que también enmarcan las bandas de círculos concéntricos del intradós y trasdós. El sobreacto se decora con una banda de finos tallos que forman círculos concéntricos. Este esquema se repite en la línea de imposta sobre la que descansa el arco, que se ornamenta con tres círculos concéntricos con incisiones

da, irudi geometriko eta landare-motiboen bidez. Ezkerrean, hasteko, erdiko nerbioa eta ertzak soka fin batez apainduta dituzten hosto lau gainezarriak aurkitzen ditugu, puntak kanporantz iraulirik, soka-itxurako motiboek eta bi zirkulu zentrokide txikik besarkaturiko bola baten gainean. Hosto lauen motiboa bigarren kapitolean errepikatzeko da: soka-itxuraz apainduriko erdiko nerbiotik irtetzen diren hostoxka dibergenteak nabarmentzen dira, bai eta nerbioaren muturreko fruitu pikortsua ere, xehetasun handiz landua; beste bi zurtoinak, soka-itxurakoak horiek ere, bi zirkulu zentrokide dituzten bola-erdiekin errematatzen dira, zirkuluotatik, lore gisara, erradioak irtetzen direlarik. Hirugarren kapitolean ageri diren hosto lauek alde zapalak –zirkulu zentrokideekin– dituzten bolen gainerantz pixka bat iraulita dituzte puntak, eta beraien foliolo edo hostoxka dibergenteek sigi-saga eratzen dute kapitelaren ekinoan. Motibo apaingarri horiek guztiak ebakigune finez edertzen dira, eta simetriaz errepikatzen dira eskuinaldeko kapiteltan. Elementuon dotoreziak agerian uzten ditu eurak egin zituzten eskuen gustu ona, zehaztasuna eta trebezia.

Leihate horren gainean, pixka bat txikiagoa den beste bat ere badago, erdi-puntuko arkukoa, dekoraturiko bi arkibolta eta deskarga-arku lisoa dituena. Lehenengo arkibolta soka-itxurako bi baketo finek osatzen dute. Bigarrena, alakatua, arkubarnera eta arkugainera estaltzen dituen saski-erako apaindura polit eta joriz dago hornitua. Arkuari eusten dion eta, baotik hasita, deskarga-arkutik harago doan inposta-lerroa, bertikalean eta ziztadaz eginitako lantza-formako hostoekin dago apainduta. Hostoak zizelkatzeko modu hori ez da batere ohikoa, orokorrean nabarmenduriko erliebean egiten baitziren, eta oso itxura ezberdina eratxikitzen dio azken emaitzari. Hala ere, Beluntzako elizako horiek ez dira bakarrak, Goiuriko Santiago elizaren burualdeko leihate erromanikoaren harroinetan ere ageri dira eta. Leiho-zangoak osatzen dituzten lau zutabeek –alde bakoitzean bi– atzapardun harroinetan bermaturiko fuste monolitiko lisoak dituzte, kapitel sinpleagoekin errematatuak, beheko leihatekoen eskema berari jarraituz. Ezkerreko lehenengo kapitelaren apaindura nerbioa eta ertzak nabarmendurik eta puntak kanporantz, bola baten gainean, pixka bat iraulirik dituzten hosto lauek osatzen dute. Bigarren kapitolean, hostoen foliolo dibergenteak ageri dira nabarmenduta, ekinoan estaltzen duen sigi-saga itxuratuz, eta goiko alde zirkulu zentrokideko bolekin errematatzen dute. Beste aldean, barruko kapitelak baino ez du iraun: lantza-formako hosto gainezarri txiki eta finekin apaindurik dago, eta zirkulu zentrokideko bolekin osatzen dute goialdeko errematea. Kapitel hori gainetako ezberdina da, kalitateari eta zehaztasunari dagokionez, beste norbaitek egina dela pentsarazten duena.

radiales, a modo de rayos, como los que se hallan en el intradós y trasdós de las arquivoltas.

Los elementos sustentantes son seis columnas, con sus intercolumnios, tres a cada lado, de fustes monolíticos lisos apoyados en basas de garras remarcadas. La minuciosa y elaborada decoración se concentra en los capiteles, en los que encontramos motivos geométricos y vegetales. En el lado izquierdo, en primer lugar, encontramos hojas planas superpuestas que decoran su nervio central y los bordes con un fino sogueado, y vuelven la punta hacia fuera sobre una bola, que se está abrazada por motivos de sogueado y dos pequeños círculos concéntricos. El segundo capitel repite el motivo de hojas planas, en las que se marcan los foliolos que, de forma divergente, salen del nervio central sogueado, rematado en el extremo por un fruto granuloso, trabajado con mucho detalle; los otros dos tallos, también sogueados, se rematan con medias bolas que tienen dos círculos concéntricos, de los que salen radios a modo de flor. El tercero de los capiteles se cubre con hojas planas que vuelven ligeramente sus puntas sobre bolas de caras achatadas, con círculos concéntricos, hojas que están cubiertas de foliolos divergentes que crean un zigzag en el cestillo o equino del capitel. Todos estos motivos decorativos se embellecen con finas incisiones, y se repiten simétricamente en los capiteles del lado derecho. La elegancia de estos motivos ornamentales nos refleja el gusto, la minuciosidad y el buen hacer de las manos que los ejecutaron.

Sobre este ventanal se encuentra otro, ligeramente más pequeño, con arco de medio punto, con dos arquivoltas decoradas y un sobrearco liso. La primera está formada por dos finos baquetones sogueados. La segunda, rematada a bisel, se decora con un bonito y abundante motivo de encestado que cubre el bisel, el intradós y el trasdós. La línea de imposta sobre la que descansa el arco, y que va desde el vano hasta pasado el sobrearco, se decora con hojas lanceoladas incisas, dispuestas en sentido vertical. Esta forma de tallar las hojas es poco habitual, ya que normalmente se realizan en relieve resaltado, lo que produce un aspecto diferente en el resultado final, pero no son las únicas, pues existen también en las basas del ventanal románico situado en la cabecera de la iglesia de Santiago, en Goiuri. Las jambas están formadas por cuatro columnas, dos a cada lado, de fustes monolíticos lisos apeados en basas de garras, y rematados por capiteles más sencillos, siguiendo el mismo esquema que los del ventanal inferior. El primero del lado izquierdo se decora con hojas planas, con los nervios y bordes remarcados, que vuelven ligeramente la punta hacia fuera sobre una bola. En el segundo las hojas marcan los foliolos divergentes formando un zigzag que



*Ekialdeko hormaren
beheko leihoa*

*Ventana inferior
del muro este*

Iparaldeko horman, eguraldiaren astindu bortitzagoa jasan duen horretan, Erdi Aroko hamahiru harburutxo lisok –profil ahur eta ganbilekoak– osaturiko ilara dago, teilatu-hegalaren azpian, presbiterioaren aldean. Mendebaldeko hastialean, bi isurkiko Erdi Aroko estalkia galdutako egin da, eta luzituak eragotzi egiten du xehetasun gehiago ikustea. Horma horretan, beste leihate bat ere badago, ziur aski gerora eraikitakoa, tenplua argiztatzeko.

Tenpluaren barrualdea espazio bakarra da, angeluzuzena eta oso argitsua, deskribatu berri ditugun kanpoko baoei eta horien barruko erreplikei esker. Presbiterio zabalak eta bi zatitan banaturiko nabeak osatzen dute lekua, bi aldeak parpain-arkuen bidez bereizirik, eta kanoi-ganga zorrotz batek estaltzen du dena. Presbiterioa eta nabea banantzen dituen garaipen-arku bikoiztua eta zorrotza pilastretan bermatzen da bere lehen arkuan, bigarrenari, berriz, idulki batean ezarritako atzapar bikoitzeko harroinetan bermaturiko hiru zutabe itsatsik eusten diotelarik. Bi inpostak inguratzen dituzte zutabeak, kapitel modura: bata beste baina txikiagoa da eta bi platabanda ditu, eta besteak moldura du eta nabarmenduago dago. Biek ere tenpluaren perimetro osoa korritzen dute eta, zalantzarik gabe, ondo-

cubre el equino, y las bolas de los ángulos superiores llevan círculos concéntricos en las caras planas. Al otro lado sólo se conserva el capitel interior, decorado con pequeñas y finas hojas lanceoladas superpuestas, rematando la parte superior con bolas de círculos concéntricos; la talla de este capitel difiere del resto en calidad y detalle, lo que hace pensar que fueron otras manos las que intervinieron.

El muro norte, más castigado por las inclemencias del tiempo, conserva bajo el alero del tejado, en la zona del presbiterio, una hilera con trece canecillos medievales lisos, de perfil cóncavo y convexo. En el hastial de Poniente se ha perdido la cubierta medieval a doble vertiente y el enlucido nos impide observar más detalles. Otro ventanal, posiblemente posterior, se abre en este muro para iluminar el templo.

El interior del templo es un espacio único, rectangular, lleno de luz, que penetra a través de los vanos exteriores, que hemos descrito, y que tienen su réplica en el interior. Este espacio se halla formado por un amplio presbiterio y una nave fraccionada en dos tramos, cubierto todo ello por bóveda de cañón apuntada que marca las diferentes zonas con los arcos fajones. El arco triunfal, que separa el presbi-



Ekialdeko hormako goiko leihoa

Ventana superior del muro este

rengo esku-hartzeetan egindakoak dira. Nabea bi aldetan banantzen duen parpain-arkua sinplea eta zorrotza da, eta pilastrak eratzen ditu hormetatik jarraitzen duela.

Burualde zuzenean, ardatza zehazten zuten kanpoko bi baoen erreplika dago. Behekoak tenpluari izena ematen dion santuaren irudirako nitxoia itxuratzen du, erretaula osatzen eta edertzen duen harrizko marko gisa, inguruan duen zur landu zurituarekin batera. Leihateak apaindura oparo eta dotoreko erdi-puntuko arku bat du, hiru arkiboltak eta deskarga-arku batek osatua. Lehenengo arkibolta baketoi finez eratzen da; bigarrena, alakaz errematua, zirkulu zentrokideak dituzten bi bandaz apaindurik dago, motibook arkubarnerara eta arkugainerara ere hedatzen direlarik, horiek osorik estaltzeraino; hirugarren arkibolta baketoiduna da, eta, deskarga-arkuan, zirkulu zentrokidezko dekorazioa errepikatzen da, inposta-lerrora ere zabalduz eta horretan zehar jarraituz. Arkuari atzapardun harroinetan bermaturiko fuste monolitiko lisoko sei zutabek –alde bakoitzean hiru– eusten diote, zeinek bere zutabeartea duela. Kapitela hosto lauen gainean ezarririko motibo geometrikoek apaintzen dituzte, kanpoaldeari buruz deskribaturiko erduei jarraituz, hostoen puntak baino ikusten ez badira ere. Ezkerraldeko lehenengoak saskierako motiboekin estaltzen du ekinoa, eta aurpegi lauetan

terio de la nave, doblado y apuntado, se apoya en pilastras en su primer arco, mientras que el segundo lo hace sobre tres columnas adosadas que descansan sobre basas de garras dobles apoyadas en un zócalo. Rodean las columnas, a modo de capitel, dos impostas, una más pequeña con dos platabandas, y otra moldurada más destacada; ambas recorren los muros del templo en todo su perímetro y, sin duda, corresponden a intervenciones posteriores. El arco fajón que divide la nave en dos es sencillo y apuntado, formando pilastras en su continuidad por los muros.

En la cabecera recta encontramos la réplica de los dos vanos exteriores que marcaban el eje. El inferior sirve de nicho a la imagen del titular del templo, como un marco pétreo que embellece y forma el retablo junto con la madera tallada, en blanco, que le rodea. El ventanal presenta un arco de medio punto decorado abundantemente y con gran exquisitez, formado por tres arquivoltas y un sobrearco. La primera arquivolta se forma con dos finos baquetones; la segunda, rematada en bisel, se decora con dos bandas de círculos concéntricos, motivos que se despliegan e invaden el intradós y trasdós; la tercera es baquetonada, y el sobrearco repite la decoración de círculos concéntricos, motivo que se hace extensible y continúa por la línea de imposta. Sustentan el arco seis columnas

zirkulu zentrokideak dituzten bolak ageri dira goiko angetan. Bigarren kapitelen ekino a sigi-sagako motiboekin dago estalirik, eta, goiko izkinetan, maskorrak ikusten dira, horien gainetik hosto lauen puntak azaltzen direla. Hirugarreneko txirikordatuak nerbio txiki bat eta ebakigune divergente finak dituzten erronboak eratzen ditu, eta fruitu pikortsu bat du ertzaren goiko erpinean, bai eta bi bola pikortsu ere izkinetan. Eskuineko kapitelen, apaingarri berdinak ikusten dira, simetria guztiz gordez.

Goiko leihateak, sinpleagoak, amaitu gabe dagoela pentsarazten digu, eta egikaritzea nola garatu eta bideratu zen ere azaltzen digu. Bertan ikusten denez, motibo apaingarriak zizelkatzeko prozesua kanpotik barrurantz egiten da. Horrexegatik aurkitzen dugu bao estu bat, gehiena txarabeldua. "Landu eta leundu gabeko" baoa dela esan liteke. Erdi-puntuko arku batek errematatzen du, baina horren kanpoaldeko arkibolta, soka-itxurako bi baketoi finek eta luzituaren azpian erdi ezkutaturik dagoen deskarga-arku batek osatua, baino ez da bereizten. Inposta-lerroaren apaindura ere ez dago amaiturik: lantza-formako hostoen profila nabarmentzen duten ebakigune finetatik eskuineko arkubarnerakoak bakarrik daude bukatuak, kanpoko baoaren inpostako motibo bera ageri delarik. Fuste lisoko zutabeak, alde bakoitzean bat, luzera ezberdinetakoak dira. Eskuinekoa atzapardun harroinetan bermaturik dago, eta ezkerrekoa, laburragoa eta harroinik gabekoa, amaitu gabe dago. Kapiteletan ere geratu dira zizelkatze-lanak bukatzeke. Ezkerreko kapitela motibo apaingarriak definitu gabe dituen bloke bat da oraindik, eta eskuinekoan ageri diren ziztada eskematikoek lana amaitu gabe dagoela pentsarazten digute, gainerako leihateetako kapitelen egindako lanarekin alderatuta.

Beste leihate erromaniko batzuk ere badaude tenpluaren barruan. Hegoaldeko horman, presbiterioaren aldean, kanpoko leihatearen erreplika dago, hiru arkiboltak eta deskarga-arku batek inguraturiko erdi-puntuko arku bat duena. Lehenengo arkibolta soka-itxurako motiboak dituzten bi baketoi finek osatzen dute; bigarrena, bi baketoi fin lisok, eta hirugarrena, soka-eran apainduriko baketoi lo-diago batek. Deskarga-arkua, kanpoko bezala, bertikalean ezarri eta erdiko nerbioa beheaturik duten lantza-formako hosto erliebedunekin dago apaindurik. Motibo hori inposta-lerroan ere ikusten dugu, baina hor erdiko nerbioa ere ageri da erliebez, bi aldeetan baoaren arkubarneratik deskarga-arkuaren azpiraino doalarik. Eusteko elementuak ebakigune biribilak dituzten harroin prismatikoetan bermaturiko fuste monolitiko lisoko sei zutabe dira, alde bakoitzean hiru. Fusteok errematatzen dituzten kapitelen, gainerako leihateetan bezala, era askotako apaingarriak erakusten dituzte. Ezkerraldean, lehenengo kapitelen,

con sus respectivos intercolumnios –tres a cada lado– de fustes monolíticos lisos que se apean en basas de garras. Los capiteles se decoran con motivos geométricos sobre hojas planas, de las que sólo se ven las puntas, siguiendo los modelos descritos en el exterior. El primero del lado izquierdo cubre el equino con motivo de encestado, y en los ángulos superiores, bolas con círculos concéntricos en las caras planas. El segundo capitel se cubre con motivos de zigzag en el equino, y veneras en las esquinas superiores, sobre las que asoman las puntas de las hojas planas. El tercero lleva un entrelazado formando rombos con un pequeño nervio y finas incisiones divergentes, un fruto granuloso en el vértice superior de la arista y dos bolas, granulosas también, en las esquinas. En el lado derecho los capiteles repiten la decoración en perfecta simetría.

El aspecto que presentan los elementos del ventanal superior, más sencillo, nos hace pensar que no está acabado, a la vez que nos informa y orienta sobre cómo se desarrollaba el proceso de ejecución. En él se aprecia cómo la talla de los motivos ornamentales es un proceso que comienza en el exterior, y se realiza de afuera hacia adentro. Por eso encontramos un vano estrecho y abocinado en su mayor parte. Podríamos decir que es un vano "en bruto, sin pulir", rematado por un arco de medio punto, del que solamente podemos apreciar la arquivolta exterior, compuesta por dos finos baquetones sogueados y un sobrearco semio-culto bajo el enlucido. También se puede observar cómo la decoración de la línea de imposta se halla sin terminar, con unas finas incisiones que marcan el perfil de hojas lanceoladas, de las que sólo se han acabado las del intradós del lado derecho –es el mismo motivo de la imposta del vano exterior–. Las columnas, de fustes lisos, una a cada lado, presentan diferente longitud. La derecha se apoya en basas de garras, mientras que la del lado izquierdo es más corta y sin basa, sin terminar. También en los capiteles las labores de talla han quedado inacabadas. El capitel izquierdo es aún un bloque con los motivos ornamentales sin definir, y el derecho presenta incisiones esquemáticas que, después de ver el trabajo realizado en los capiteles de los restantes ventanales, induce a pensar que se halla inconcluso.

Otros ventanales románicos se conservan en el interior del templo. En el muro sur, en la zona del presbiterio, se encuentra la réplica del ventanal externo, con un arco de medio punto sobre el que voltean tres arquivoltas y un sobrearco. La primera arquivolta está formada por dos finos baquetones con motivos de sogueado; la segunda, por dos finos baquetones lisos; la tercera, por un baquetón más grueso con motivo de sogueado. El sobrearco, al igual que en el exterior, se decora con hojas lanceoladas en relieve, con el nervio central rebajado y dispuestas en forma verti-

punta kanporantz iraulita, bola baten gainean, duten hosto lauak errepikatzen dira, hostoen erdiko nerbioa eta ertzak nabarmendurik, eta, bi aldeetan, zurtoin banak kiribilak eratzen ditu angeluetan. Bigarren kapitela elipse-formako hosto lau gainezarriak ditu, ertzean globuluz osaturiko eskematismoa erakusten dutenak. Hirugarrenak bi planotan agertzen du ekinoa: behekoak zurtoin bat du ertzaren gainean, eta irtengune bertikalak aurpegietan, eta horien gainetik, goiko planoaren angeluetan bolutak osatzen dituzten kaulikulu batzuk irtetzen dira. Eskuinaldeko lehenengo kapitela, lehen deskribatutako modeloa errepikatzen da. Bigarrenean, punta bolaren gainerantz iraulirik eta nerbioa eta ertzak nabarmendurik dituzten hosto lauak azaltzen dira berriro. Hirugarrenak ere bolak ditu goiko aldean, baina horretako aldeak lauak dira eta apaingarri kiribilak dauka berorien barruan.

Hegoaldeko hormako leihate erromanikoa, barrualdean erreplika duena, nabearen eremuan dago. Bao zabala da, karela zeharduna eta apaindurarik gabekoa, gainerako leihateekin inongo zerikusirik ez duena.

Beluntzako erromanikoan ageri diren apaingarriak erreparatuta, bi garairi buruz, edo bi egile edo lantegiri buruz, hitz egin daiteke, leihateetan eta portadan irudikatutako gaiei dagokienez. Halaber, Beluntzako San Pedro elizan, Zigoitia, Urkabustaiz, Kuartango eta Arabako Lautadako erromanikoan azaltzen diren motibo apaingarrien joera berberak batzen dira, tenplua Gorbearen inguruko erromanikoaren erakusgarri bihurtuz.

Testua eta argazkiak: RHA - Planoak: IAM

cal. Este motivo lo vemos repetido en la línea de imposta, pero en este caso con el nervio central también en relieve, que va desde el intradós del vano hasta debajo del sobrecorco, en ambos lados. Como elementos sustentantes hay seis columnas, tres a cada lado, de fustes monolíticos lisos apoyados en basas prismáticas con incisiones circulares. Los capiteles que los rematan presentan, como en el resto de los ventanales, un variado repertorio de motivos ornamentales. En el lado izquierdo, el primero repite las hojas planas con la punta vuelta hacia fuera sobre una bola, destacando el nervio central y los bordes de las hojas, mientras a los lados dos tallos forman espirales en los ángulos. El segundo capitel está realizado con hojas planas, superpuestas, en forma de elipse, que llevan un esquematismo globuloso en la arista. El tercero muestra el equino o cestillo como en dos planos: el inferior presenta un tallo sobre la arista e incisiones verticales en las caras, y sobre ellas salen unos caulículos que forman volutas en los ángulos del registro superior. En el lado derecho, el primer capitel repite el modelo anteriormente descrito. El segundo repite el tema de las hojas planas que vuelven su punta sobre la bola, con el nervio y los bordes remarcados. El tercero también tiene bolas en la parte superior, en este caso con caras planas y decoración de espiral dentro de ellas.

El otro ventanal románico del muro sur, que tiene la réplica en el exterior, está situado en la zona de la nave. Es un vano ancho, con el antepecho en derrame, sin decoración, que nada tiene que ver con el resto de ventanales.

En el románico de Beluntza vemos elementos decorativos que nos hablan, si no de dos épocas, sí de dos diferentes manos o talleres, como lo demuestran los diferentes repertorios de temas que se representan en los ventanales y en la portada. También podemos decir que aquí, en el templo de San Pedro de Beluntza, confluyen las tendencias de motivos ornamentales repetidos en el románico de Zigoitia, Urkabustaiz, Kuartango y de la Llanada alavesa, haciendo que esta iglesia sea un hito del románico en las estribaciones del Gorbea.

Texto y fotos: RHA - Planos: IAM

Bibliografía / Bibliografía

CASTRO, C. de, 1915, p. 134-135, fig. 47-50; LÓPEZ DE GUEREÑU, G., 1962, pp. 419-420; LÓPEZ DE OCÁRIZ ALZOLA, J. J., 1997b, pp. 58-59, fig. 6; LÓPEZ DE OCÁRIZ ALZOLA, J. J. y MARTÍNEZ DE SALINAS DE OCIO, F., 1988, pp. 57-58; LÓPEZ DE OCÁRIZ ALZOLA, J. J. y MARTÍNEZ DE SALINAS DE OCIO, F., 1990, pp. 52-53; PORTILLA VITORIA, M. J. *et alii*, 1995, pp. 372-376, fig. 89-100.