

BELLOJÍN

– ARABA / ÁLAVA –

Bellojín Arabako hiriburutik 40 km-ra dago. Gasteiztik heltzeko, N-I errepidetik joango gara, Burgos-Madril norabidean, Langraiz Okako Los Llanos industrialdeko 340 irteeraraino. A-2622 errepidetik jarraitu eta Pobeseko zeharbidea igaroko dugu, Espejoraino. Han, A-4328 errepidea hartuko dugu, Villamadernerantz. Herri hori zeharkatu eta bi kilometro eskas eginda iritsiko gara helmugara. Bellojín Omecillo ibaiaren ezker aldean dago, Arkamu mendilerrotik hegoaldera.

XI. mendera arte, Gaubea udalerriari dagokion lurraldea, Lantarón eta Añana udalerrienekin batera, aldizka egon zen Nafarroako erresumaren eta Gaztelakoaren mende. 1273. urtean, Alfontso X. Jakitunak berriro egin zituen Valderejoko Foruak, bertako biztanleek –Erregearen mende egonik Bizkaiko Jaurerriaren jabetzara igarotzean, euren pribilegio eta baldintza juridikoak galduko zituztelako beldurrez– eskatutako babesa bermatzearen.

XII. mendean erdialdeko hainbat dokumentutan aipatzen den *Villausi* izenaren ondotik, *Villoxin*, *Villa Oxim* eta *Villosin* ere azaltzen dira XIII. mendean erdialdekoetan. Dirudienez, pertsona-izen berezi bati dagokion hiribildu bat adierazten du. Hala ere, Donemiliagako Reja deritzon herrixken artean ez dago haren aipurik.

Martín Gil lizentziatuaren albisteek diotenez, XVI. menderako, oso jende gutxi bizi zen herri horretan. Gaur, Vilamaderneko kontzejuan eta Gaubea udalerriari dago sartuta.

Bellojín dista 40 km de la capital alavesa. Para alcanzarla desde Vitoria-Gasteiz deberemos dirigirnos por la N-I en dirección Burgos-Madrid, hasta la salida 340 del polígono industrial de Los Llanos de Nanclares de la Oca. Se continúa por la carretera A-2622 y se avanza por la travesía de Pobes. Desde allí, hasta Espejo donde se prosigue por la A-4328 hacia Villamaderne. A escasos dos kilómetros de atravesarla, se alcanza Bellojín. Está ubicado en la margen izquierda del río Omecillo y al sur de la Sierra de Arkamu.

Hasta el siglo XI el territorio que ocupa el municipio de Valdegovía, junto al de Lantarón y Añana, perteneció de forma alternativa al reino de Navarra y al de Castilla. En 1273 Alfonso X el Sabio renovó los Fueros de Valderejo, reconociendo la petición de sus pobladores que, al pasar de realengo a propiedad del Señorío de Vizcaya, temían perder sus privilegios y condiciones jurídicas, solicitando unas garantías que les protegieran.

A mediados del siglo XII aparece en diversos documentos medievales bajo el topónimo de *Villausi*, e irá derivando en *Villoxin*, *Villa Oxim* y *Villosin* a mediados del siglo XIII. Parece hacer referencia a una villa que se corresponde a un nombre propio de persona. Sin embargo, no queda constancia de este pueblo entre las aldeas de la Reja de San Millán.

Según las noticias del licenciado Martín Gil, ya en el siglo XVI eran muy pocos los vecinos que poblaban esta localidad. Hoy está incluida en el concejo de Villamaderne, de la que dista dos kilómetros, e incluida en el municipio de Valdegovía.

San Kornelio eta San Zipriano eliza Iglesia de San Cornelio y San Cipriano

III. MENDEAN, ondoz ondo, Aita Santu eta Apezpiku izanik, lehenengo kristauen jazarpen eta martirioak pairatu zituzten San Kornelioren eta San Zipriano Kartagokoaren omenez eraikitako eliza Bellojín herriko zabaldegi batean dago. Bellojínekoarekin askotan erlazio-

ESTA IGLESIA, situada en una explanada del pueblo de Bellojín, está dedicada a San Cornelio y San Cipriano de Cartago, Papa y Obispo del siglo III, que sufrieron las persecuciones y martirios de los primeros cristianos. El Cartulario de Valpuesta fecha en 913 el mo-

natu izan den San Zipriano Pandokoaren monasterioari 913ko data esleitzen zaio, Valpuestako Kartularioan.

Gaur ikusten dugun harlangaitzezko eraikina duela gutxi egindako zaharberritze-lanen emaitza da. Zaharberritzean, besteak beste, eraiki ondorengo garaietan eratikitako sakristia-gela kendu zen, jatorrizko egitura –XII. mendearen amaierako data esleitu zaiona– berreskuratze-kotan.

Oinplano angeluzuzen bakarrak eta abside erdizirkularrak zehazten dute kanpoko bolomena. Hegoaldeko hegalean, portadaren ondoan, oinplano karratuko dorre bat dago itsatsirik, eta, horren goiko solairuan, kanpaiak daude. Lau aldeetan, erdi-puntuko arku luzanga bana irekitzen da. Dorrearen gorputzaren barrualdeari bi leiho angeluzuzen txikik egiten diote argi.

Portada, hegoaldeko horman, arku zorrotz batek osatzen du. Horren gainean, ezaugarri berdinak baina xake itxurako apaindura duen arkuteria bat dago, eta bi inpostak lotzen dituen moldura bat, ertzean. Inposten azpian, hainbat motiboz apainduriko kapitela daude, oso geometriko eta

nasterio de San Cipriano de Pando, que ha sido atribuido en numerosas ocasiones a este de Bellojín.

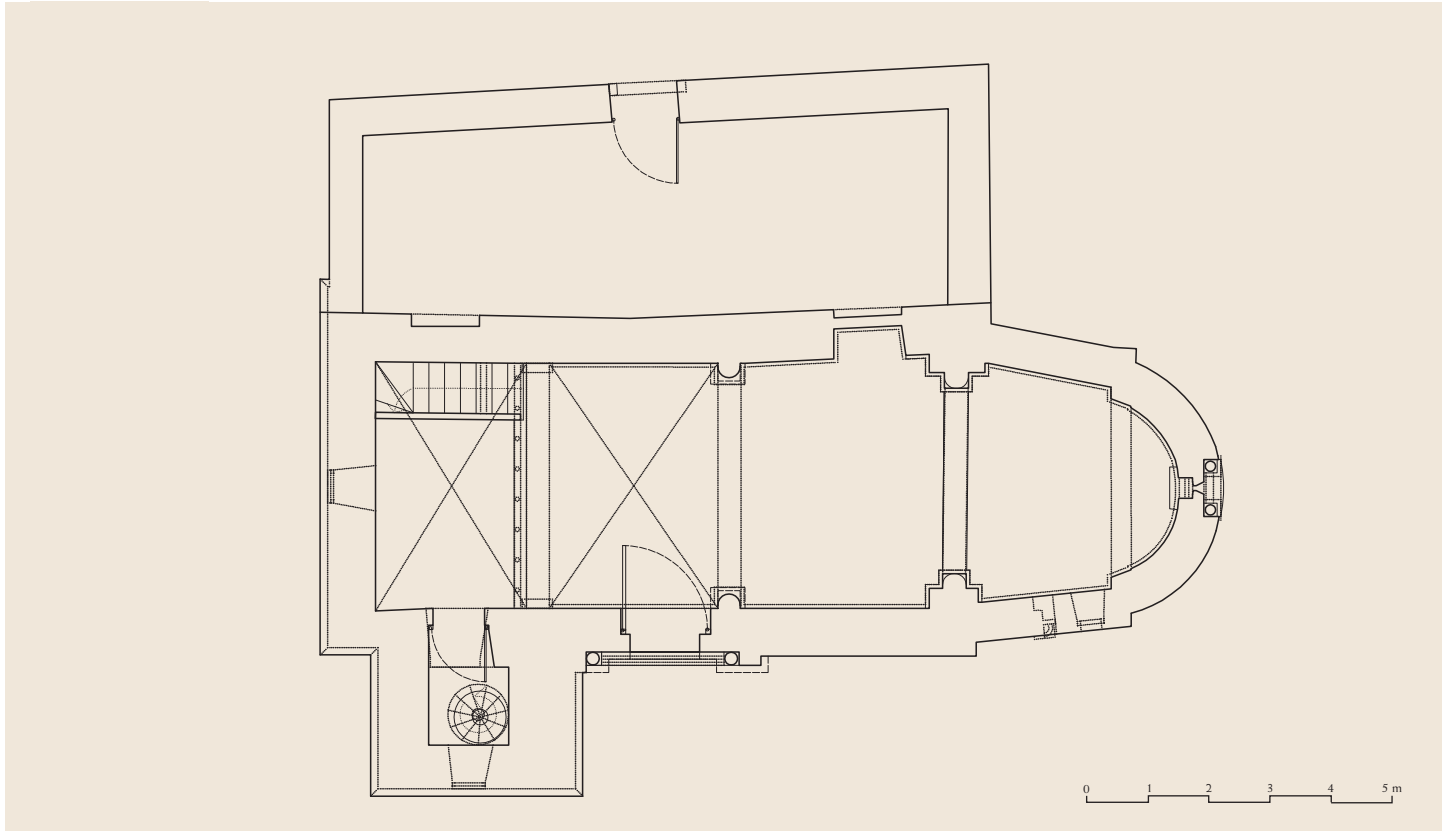
El edificio de mampostería que hoy contemplamos es fruto de una reciente restauración, donde se suprimió el habitáculo de la sacristía aneja, en un intento por recuperar su estructura original datada a finales del siglo XII.

Tiene una única planta rectangular y ábside semicircular, que definen el volumen exterior. En el lateral sur, junto a la portada, se adosa una torre de planta cuadrada, en cuyo piso superior se albergan las campanas. En los cuatro lados se abre un arco alargado de medio punto. El interior del cuerpo de la torre queda iluminado por dos pequeñas ventanas rectangulares.

La portada dispuesta en el muro sur está formada por un arco apuntado, bajo una arcada de iguales características, pero con decoración jaqueada y una moldura en el borde que une ambas impostas. Bajo éstas, muy geométricas y sencillas, encontramos los capiteles ornamentados con diferentes motivos. En el de la izquierda, unas flores se concentran en su parte superior, muy circulares y con

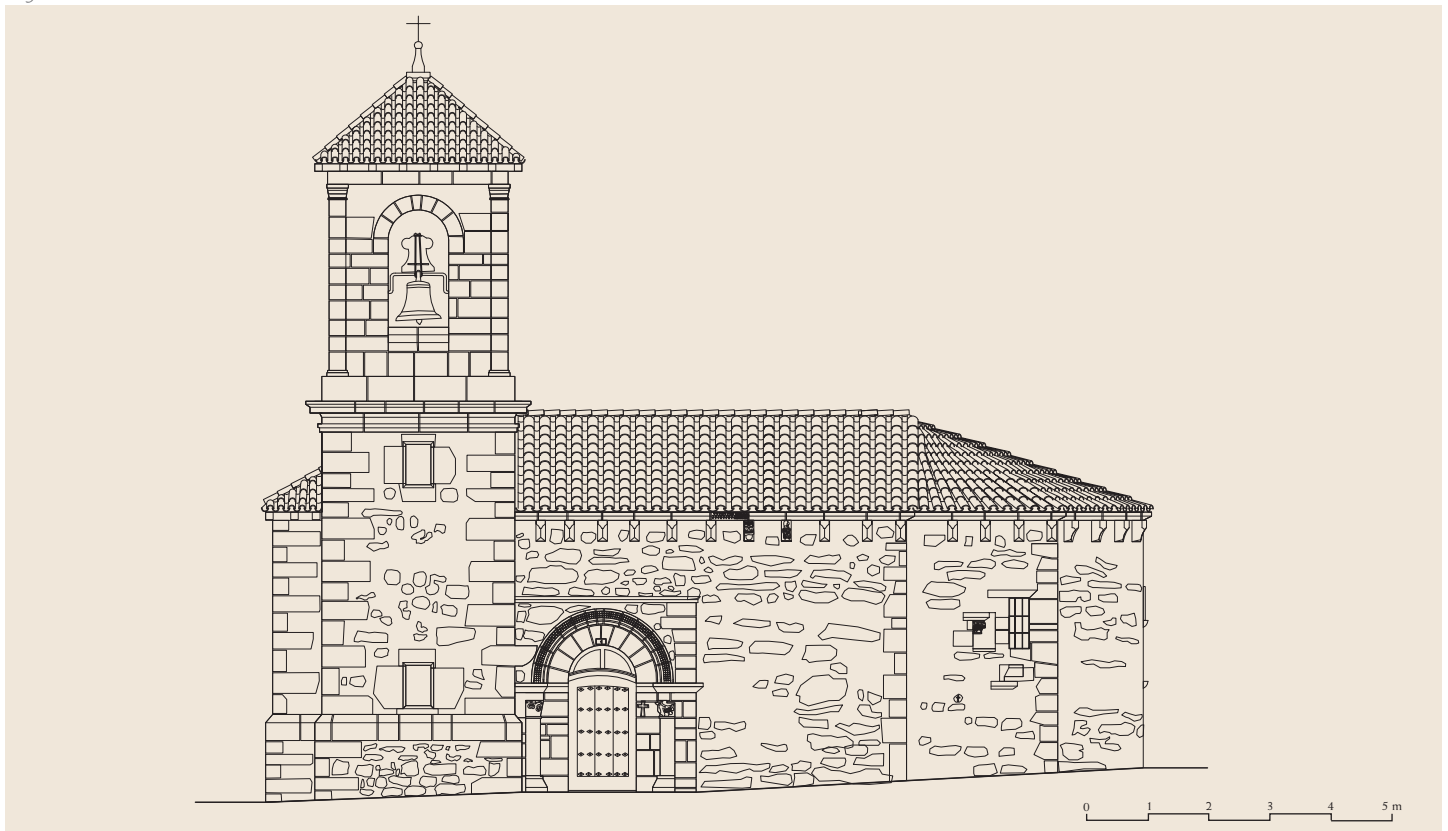
Kanpoaldea / Exterior





Oinplanoa / Planta

Hegoaldeko altxaera / Alzado sur



simple, biak ere. Ezkerrekoaren goiko aldean, lore biribil-biribilak eta erliebedunak ageri dira, eta eskuinekoan, berriz, gorputz zabaleko bi hegazti, kapitelen gainerantz begira. Eskuineko kapitel horretan, suge bat ere ikusten da, hegaztietako baten gainean kiribildurik, eraso egitekotan, agidanez. Eratzunetatik abiatzen diren fuste lisoak oso narriaturik dauden harroin sinpleetan bermatzen dira. Sarrerako atearen eskuinaldean, gurutze latindar bat –beso luzean hanka zabalagoa duena– dago, silarri batean zizelkatutik.

Barrualdea argizatzen duten bao urrien artetik, burualdeko leihatea nabarmentzen da. Leiho baten barruan markoztaturiko gezi-leiho estu bat da, alaka bikoitzeko eta erdi-puntuko arku zorrotz bat duena. Arkuari eusten dioten bi zutabetxoek landare-apaingarriak dituzte kapitelen. Ezkerreko kapitelen hosto lauek erremateak eta bolak dituzte puntetan, goiko aldean. Eskuineko kapitela, ostera, danbor osoa hartzen duten hosto handi eta lore biribilek osatzen dute. Eratzunaren azpian, fuste monolitikoak altxatzen dira, plinto angeluzuzen txikitik antolatutako harroin sinpleen gainean. Leihatean, eliza apaintzen zuen kolore gorritzat eta trazu beltzeko horma-pinturaren parte ikus daiteke oraindik.

Iparraldeko horman, erdi-puntuko arkuko beste sarrera baten aztarna geratu da, ziurrenik eraiki ondorengo garaian ireki eta eraberritzeetako batean berriro hormatuko zenarena, alegia. Bertan dago, halaber, horma-hobi luzanga bat, eraikinaren alde horri eranskin bat gehitu zitzaionean erabili bide zena.

Bao horren eta portadaren artean, beste kapitel bat dago txertaturik, orain hegoaldeko hegaleko paramentuaren atal dena. Beraren ondoan, beste leihate baten parte omen denak ere irauten du, galdutako beste kapitelen eusten ei zion harroinarekin batera. Oraindik geratzen den kapitelen ere galburu moduko batzuek osaturiko landare-apaindura du. Galburuok kanporantz makurtutik daude, kapitelen espaziora egokituz, eta V formako ebakiguneak dituzte.

Jatorrizko eraikinaren fabrika-hondakin erromaniko horiek ez ezik, zenbait harburu ere badaude, bi alboetan. Harburu horietako interesgarrienak figuratiboak dira. Hegoaldeko horman, lepo luzeko munstro-buru bat dago, arbendol itxurako begi handiak eta gandor antzeko bat dituen, bai eta sigi-sagan doan lerro batez trazaturiko hortzei antzematen uzten duen aho handi erdi irekia eta oso ezpain lodikoa ere. Horren eskuinaldean, buru luzangako giza irudi bat ikusten da, izur astunak dituen tunika bat jantzirik eta ezkerreko eskuan bola bat daramana. Iparraldeko hormaren teilatu-hegalaren azpian, animalia-hazpegiko buruak dituzten beste bi harburu daude: batak begi handiak eta mutur nabarmendua ditu, eta besteak –oso antzekoa baina txikiagoa– kasko antzeko batez dauka estalita burua. Gainerako

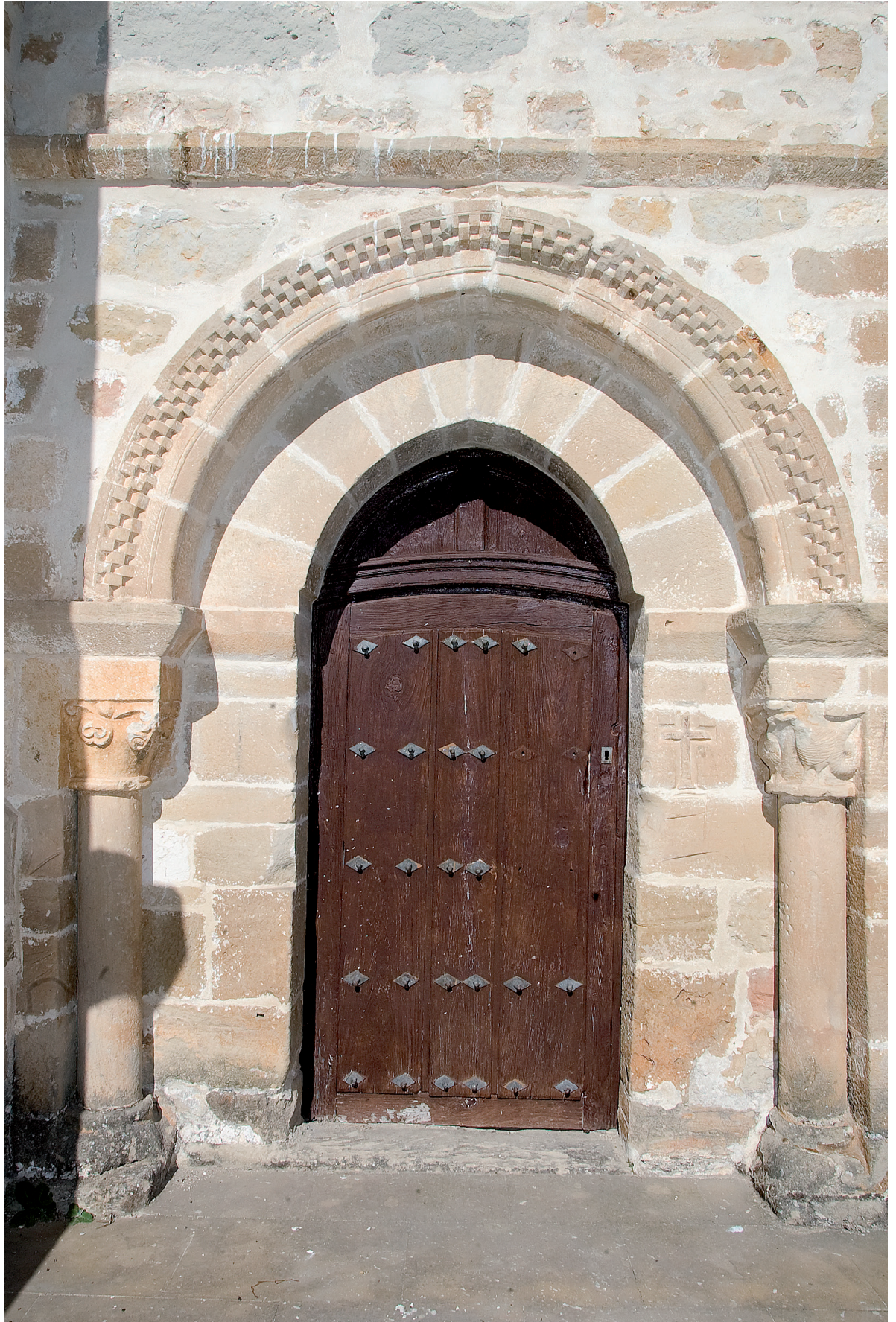
relieve, mientras que en el capitel derecho hay dos aves de cuerpo ancho y ambas cabezas giradas hacia el ápice del capitel. En este capitel encontramos también una serpiente enroscada sobre una de estas aves a la que parece atacar. De los collarinos arrancan fustes lisos que descansan sobre basas sencillas muy deterioradas. En el lado derecho de la puerta de acceso podemos apreciar en un sillar una cruz latina tallada, patada en su brazo más largo.

Entre los pocos vanos que iluminan su interior, hemos de destacar el ventanal de la cabecera. Se trata de una estrecha saetera enmarcada dentro de una ventana, con un arco de medio punto apuntado de doble bisel. Se apoya sobre dos columnillas con decoración vegetal en sus capiteles. El capitel de la izquierda está formado por hojas planas, que en su parte superior acaban en picos con unos remates y con bolas. El capitel derecho está compuesto de hojas con mucho volumen, que ocupan todo el tambor, y con flores circulares. Bajo el collarino se alzan los fustes monolíticos, sobre sencillas basas en pequeños plintos rectangulares. Este ventanal aún conserva la parte de la pintura mural que decoraba la iglesia, a base de color rojizo y trazos negros.

En el muro norte ha quedado huella de otro acceso de arco de medio punto, posiblemente posterior, y tapiado en alguna de las reformas, así como una hornacina alargada, que debió de ser de utilidad cuando le fue añadido un anexo a este lado del edificio.

Entre este vano y la portada encontramos incrustado otro capitel que ahora forma parte del paramento del lateral sur. Junto a él, se ha conservado lo que parece ser parte de otro ventanal, con la basa que debía sostener la columna que soportaba el otro capitel perdido. Este capitel muestra también una decoración vegetal formada por una especie de espigas, dobladas hacia fuera, acomodándose al espacio del capitel, y con incisiones en V.

Junto a estos restos románicos de fábrica del edificio original, encontramos también en ambos laterales varios canecillos. Entre éstos, los más interesantes son los figurativos. En el muro sur hay una cabeza monstruosa de largo cuello, con grandes ojos almendrados, una especie de cresta, y una gran boca semiabierta con labios muy gruesos que dejan entrever sus dientes trazados a través de una línea en zigzag. A su derecha encontramos una figura humana, de cabeza alargada, y vestida con una túnica de pesados pliegues, que porta una bola en su mano izquierda. Bajo el alero del muro norte se han conservado otros dos canes con cabezas de rasgos animalísticos, una de ellas con grandes ojos y un acentuado hocico, y la otra, de características muy similares pero de menor tamaño y con la cabeza cubierta por una especie de casco. El resto



Portada

Portada



*Hegoaldeko
bormako harburuak*

*Canecillos
del muro sur*

harburuak, lisoak gehienak, gila-formakoak dira eta ez dute apaingarririk.

Teilatu-hegalaren azpiko tarte txiki batean, triangeluak dituzten hiru zerrendak osaturiko apaindura ageri da, mendel gisa, itxura guztien arabera beste garai batean erai-kinaren parte handi bat hartzen omen zuena.

Nabearen barrualdea kanoi-gangaz estaliriko hiru zaitan dago banaturik, parpain-arku batzuek bereizten dituztela. Absidea erdizirkularra da, eta labe-gangaz dago estalirik. Presbiteriora heltzeko zeharkatu behar den profil puntaduneko garaipen-arkuari horren paretei atxikiriko zutabeen bi kapitelen eusten diote. Horien apaindura historiako gaien ingurukoa da. Ezkerrekoan, ezinezko jarrera uzurtuan dagoen gizon bat ageri da, biluzik. Triangelu itxurako burua du, eta haren ile linealak burutik abiatu eta kapitelen aurrealdearen gainerako guztira zabaltzen dira. Irudi horren bi aldeetara, ertzetan, buru handiak, aurpegiera mehatxagarriak eta buztan luzeak dituzten bi suge azaltzen dira: katukien ezaugarriak antzematen zaizkion lau hankako animalia bat itotzen ari direla dirudi. Eszena hori bi alboetan ikusten da, eta, eskuineko kapitelen bezalaxe, nahasirik ageri diren lerro kurbatuek areagotu egiten dute beraren dinamismoa.

Eskuineko hegalean, erpinetan, ezkerreko kapitelen aurpegiera eta orrazkera berdintsuak dituzten bi

de canecillos, la mayoría lisos, tienen forma de quilla y carecen de ornamentación.

En un pequeño tramo bajo el alero se ha conservado una decoración formada por tres franjas con triángulos, a modo de cenefa, que parece que debió de ocupar una parte importante del edificio.

En su interior, la nave está dividida en tres tramos –separados por unos arcos fajones– que se cubren con bóveda de cañón. El ábside es semicircular y se cubre con bóveda de horno. Se accede al presbiterio a través de un arco triunfal de perfil apuntado, que reposa sobre los dos capiteles de las columnas adosadas a las paredes del arco. Ambos están decorados con temas historiadados. En el de la izquierda aparece un hombre desnudo, con una postura encogida pero imposible. Tiene la cabeza triangular y cabellos muy lineales que arrancan de la cabeza y rellenan el resto de la parte frontal del capitel. Esta figura está flanqueada por dos serpientes dispuestas en las aristas, de gran cabeza y gesto amenazador, con larga cola. Parecen estar asfixiando un animal cuadrúpedo de características felinas. La escena se repite en ambos laterales. El dinamismo de esta escena se ve acentuado por las líneas curvas que parecen entremezclarse, como ocurre en el capitel derecho.

En el lateral derecho encontramos a dos hombres en los vértices, con el mismo tratamiento en el rostro y en



Garaipen-arkuko kapitetak / Capiteles del arco triunfal

Barrualdea / Interior



gizon azaltzen dira. Giza irudi horietako batek bizarra du, eta biluzik dago, zangoak zabalik eta ezinezko moduan makurturik ageri da. Besteak, zutik, hondoraturik dauka burua, eta abitu luzearen gerrikoan dauzka bermaturik eskuak. Monje bat dela esan liteke, baina eszenak ez du hipotesi hori argitzen. Erdian, oilar bat ageri da, bi giza irudien arteko espaziora moldaturik. Horien alboetan, arrain bat eta lau hankako animalia atzapardun bat daude. Gaia ez da interpretatzen erraza, baina ondo erakusten ditu Arabako arte erromanikoaren dinamismoa eta mugimendua, pertsonaien jarrera okertuen eta lerro kurbatuen bidez lortuak. Zutabeen fusteak lisoak dira, eta harroinak lau angeluko oinarriko eta berezitasunik gabeko plintoen gainean daude ezarrita.

Nabearen erdiko aldea eta oinak gainerakotik bereizten dituen arkuari askoz apaindura eskematikoagoko kapitela dituzten bi zutabek eusten diote. Ezkerrekoan, puntetan bolak dituen girlanda bat dago. Eskuinekoak, askoz apaindura finagokoak, maskor luzanga batzuk ditu, goiko erpinetatik zintzilik, eta marrazki geometriko eta lineal bat beraien artean. Bi kapitelen azpiko eraztunak sokak bailiran daude apaindurik. Fusteak eta harroinak oso sinpleak dira, eta ez dute apaindurarik.

Elizaren barruan, tamaina handiko, ontzi zabaleko eta apaingarririk gabeko ponte bat dago, garaiera txikiko oin zilindrikoan biribilduriko moldura lodi baten gainean bermaturik.

Testua eta argazkiak: JCE/MLAI - Planoak: LGT

el peinado que veíamos en el capitel izquierdo. Una de estas figuras humanas se presenta barbada y desnuda, con las piernas abiertas, mostrando una torsión imposible; la otra, de pie con la cabeza hundida, y vistiendo un largo hábito con un cinturón sobre el que apoya sus manos. Quizá pueda tratarse de un monje por el atuendo, pero la escena no nos aclara esta hipótesis. En el centro, un gallo se adapta al espacio que queda entre las dos figuras. A ambos laterales aparece un pez y otro animal cuadrúpedo rampante. La temática es de difícil interpretación, pero es una buena muestra de dinamismo y movimiento en el arte románico alavés, conseguidos a través de torsiones en sus personajes, con líneas curvas. El fuste de las columnas es liso, y las basas se apoyan sobre plintos de base cuadrangular, sin ninguna particularidad.

El arco que separa la parte central de la nave y los pies está apoyado sobre dos columnas con capiteles de decoración mucho más esquemática. El de la izquierda tiene una guirnalda con bolas en los ápices, mientras que el de la derecha –con una decoración más fina– tiene unas conchas alargadas que cuelgan de los vértices superiores y un dibujo geométrico y lineal entre ellas. Bajo ambos capiteles, el collarino se decora con un sogueado. Los fustes y las basas son muy sencillos y sin decoración.

En el interior encontramos una pila bautismal de copa ancha y grandes dimensiones, pero sin decoración, que descansa sobre una gruesa moldura redondeada en un pie cilíndrico de poca altura.

Texto y fotos: JCE/MLAI - Planos: LGT

Bibliografía / Bibliografía

GÓMEZ GÓMEZ, A., 1998, pp. 133-134; LÓPEZ DE GUEREÑU, G., 1962, p. 199; LÓPEZ DE OCÁRIZ ALZOLA, J. J., 1997b, pp. 57-58, fig. 6; LÓPEZ DE OCÁRIZ ALZOLA, J. J., 2003, pp. 81-83; LÓPEZ DE OCÁRIZ ALZOLA, J. J., 1987, p. 15; LÓPEZ DE OCÁRIZ ALZOLA, J. J. y MARTÍNEZ DE SALINAS DE OCIO, F., 1988, p. 45; LÓPEZ DE OCÁRIZ ALZOLA, J. J. y MARTÍNEZ DE SALINAS DE OCIO, F., 1990, pp. 42, 49; PORTILLA VITORIA, M. J., 1983, pp. 47, 49, 53, 71; RUIZ DE LOIZAGA, S., 1982, pp. 174-176, 193-194; SÁENZ DE URTURI, F., 1987, s/p.