

ARTZINIEGA

– ARABA / ÁLAVA –

Artziniegara Gasteiztik joanda heltzeko, N-622 errepidea hartu behar da Bilborantz, eta A-624 desbideratzen den lekuraino joan. Handik, Altubeko mendatea jaitsi behar dugu Amurrioraino, herria igaro, eta A-624 errepidetik jarraitu behar dugu Artziniegarako bidean. Hara helduta, A-624 errepide horretatik 2 km eskas eginda, Enzinako Ama Birjinaren santutegiraino iritsiko gara. Aukera dago orain gutxi zabaldu duten Arte Sakroaren Museoa ikusteko.

Artziniega leku estrategikoan dago Mesetatik itsasorako bidean. Argi erakusten dute hala izan dela inguruan aurkitu diren aztarnategi erromatarren eta galtzadaren arrastoek. 1272an hiri-gutuna jaso zuen Gaztelako Alfontso X.aren eskutik, eta, ondorioz, herria hazi egin zen. Herria eratzen zuten hiru kale paraleloak harresiz inguratuta zeuden, eta muturrak babesten dorre bat eta Andre Maria parroquia sendoa altxatzen ziren. Enzinako gaur egungo santutegia xv. mendearen amaieran sagaratu zuten, eta 1520an erretaula plateresko ederra jarri zioten. Gerora egin diren indusketa arkeologikoez erakutsi dutenez, antzinagoko eliza baten gainean eraiki zen. Antzinako eliza hori, era berean, han Andre Mariaren irudi bat agertu zelako egin zen; tradizioaren arabera, gaur egun oraindik existitzen den arte zaharraren zulo batean aurkitu zuen artzain batek. Irudi hori erretaularen goiko aldean jarrita egon zen 1954ra arte. Andre Mariaren beste bi irudi ere gurtzen dituzte han. Bata xiv. mendekoa da, eta bestea, xvi. mendekoa. Beraz, zaharrenari, *Amama* esaten diote.

Para llegar a esta localidad desde Vitoria-Gasteiz, hay que tomar la N-622 en dirección a Bilbao, hasta la desviación de la A-624, que baja por el puerto de Altube hasta la localidad de Amurrio. Tras pasar este pueblo, se continúa por la carretera A-624 con destino a Artziniega. Una vez allí, también por la A-624, 2 km escasos nos separan del santuario de la Virgen de la Encina, donde puede visitarse la imagen en el Museo de Arte Sacro recientemente instalado.

Artziniega ocupa un lugar estratégico en los caminos desde la Meseta hacia el mar, con yacimiento romano y restos de calzada en sus inmediaciones. En 1272 recibió de Alfonso X de Castilla la carta puebla, que incrementó la población, rodeada de muralla que abrigaban las tres calles paralelas, con los extremos protegidos por un torreón y por la fuerte parroquia de Santa María. El santuario actual de la Encina se consagró a fines del siglo xv, y se dotó de un bello retablo plateresco en 1520. Excavaciones arqueológicas demostraron que se cimentó sobre una iglesia anterior, surgida a raíz del hallazgo de la imagen mariana, que la tradición sitúa en un hueco de la vieja encina aún existente, donde la encontró una pastora. La imagen estuvo colocada en la parte alta del retablo hasta 1954. Como curiosidad, los marinos la invocaban con el nombre de Virgen de Montenegro, al identificar la montaña, de unos 700 m, bajo la que se alza el santuario. Otras dos imágenes marianas, una del siglo xiv y otra del siglo xvi, son allí veneradas, por lo que la más antigua es conocida con el nombre familiar de la *Abuela*.

Ama Birjina Haurrarekin (Arte Sakroaren Museoa) *Virgen con el Niño (Museo de Arte Sacro)*

ANTZINAKO TRADIZIO batek biltzen duen kontakizunaren arabera, "irudia arte altu eta sendo baten zuloan aurkitu zuen artzain zebilen neskatotxo batek; zeruko argien bidez agertu zitzaion". Eta agertu zen lekua gogoratzeko, santutegiaren aurrean harrizko zutabe bat

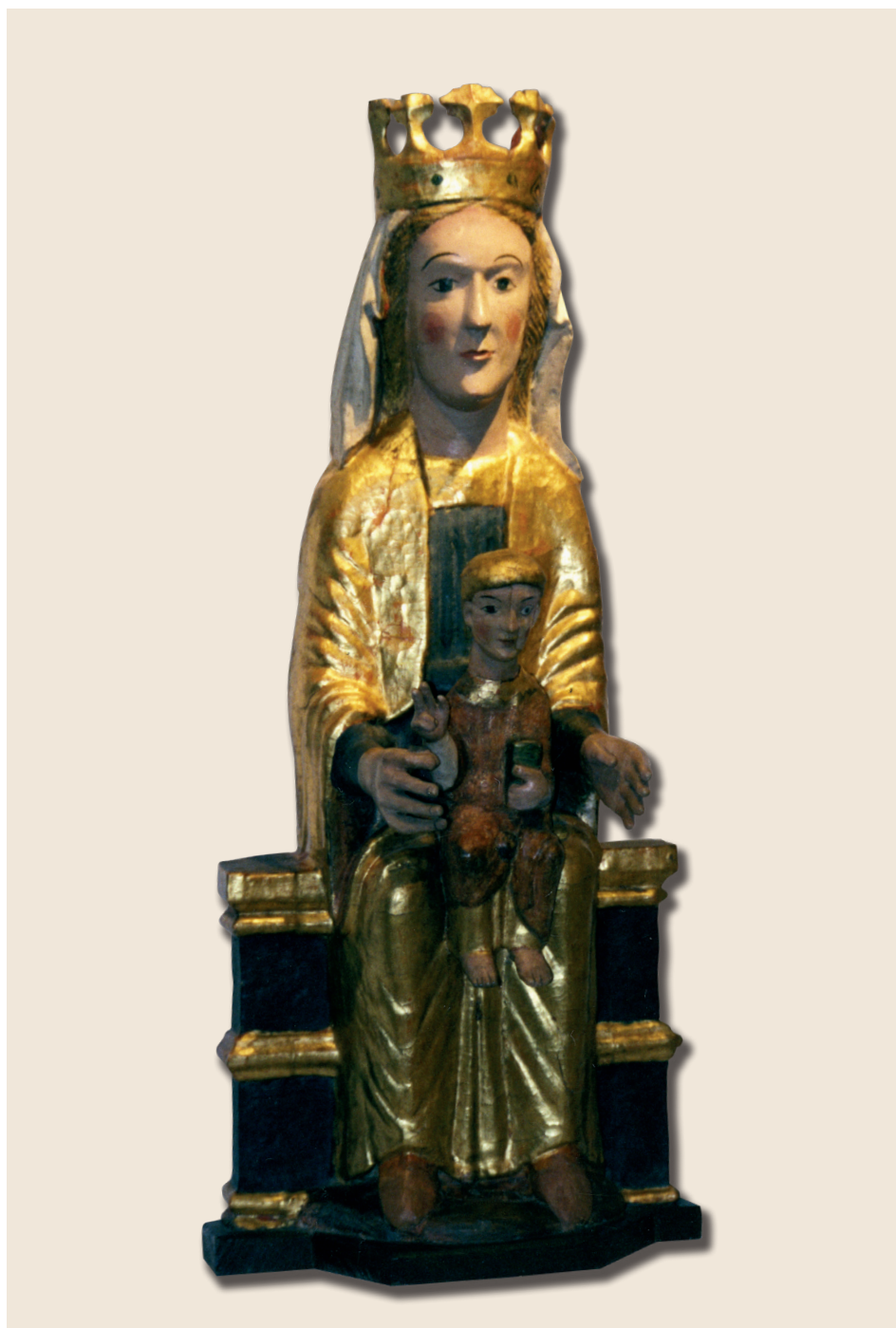
SEGÚN EL RELATO que recoge una inveterada tradición "la imagen se descubrió en el hueco de una alta y gruesa encina a una pastorcilla, anunciándose mediante luces celestiales". El lugar de la aparición es conmemorado delante del Santuario por una columna y

eta irudi bat daude. Beste Ama Birjina bat ere gurtzen da han, gotikoa, eta beraz, antzinagokoa denari *Amama* esaten diote. 1954ra arte santutegiko erretaula errenazentistaren buru izan zen. Urte hartan Artziniegako Ama Agustindarren zaintzapean jarri zen, eta orain gutxi Artziniegako Arte Sakroaren Museora pasatu da.

96 cm-ko altuera, 41 cm-ko zabalera eta 32cm-ko sakonera du. Irudi ederra da, arteza, eta aurrez ikusita konposizioa simetrikoa da guztiz, ardatz ikonografiko nagusia

una imagen de piedra. Como también se venera allí otra Virgen sedente, gótica, a ésta se le conoce popularmente como *la Abuela*, por ser la más antigua. Hasta 1954 presidió el retablo renacentista del Santuario. Fue entonces cuando se depositó bajo la custodia de las Madres Agustinas de Artziniega, y recientemente ha pasado al Museo de Arte Sacro de Artziniega.

Mide 96 cm de altura, 41 de anchura y 32 de profundidad. Es una bella imagen, erguida y completamente



Ama Birjina Haurrarekin

Virgen con el Niño

Haurra izanik. Erdi Aroaren amaiera aldera zertxobait ukitu eta apaindu zuten, santutegiko eliza konpondu zutenean. Erantsi batzuk egin zizkioten, esaterako, belo aurregiaren bi aldeetara zabaldu; horrez gain, jarlekua zabaldu zuten, eta polikromia eta urre-kolorea berritu, irudia gotikoaren amaierako gustuen arabera modernizatzeko. Aldaketa horiekin, orain ez da nabarmentzen tolesturen eta xehetasunen jatorrizko tratamendua; izan ere, gotikoko gustuen arabera moldatu zituzten koroaren forma, beloarena eta ilearen itxura, bularraldearena eta jarlekuarena.

Koroa, aipatu dugun bezala, gotiko internazionalen erantsitakoa da; baita belo aurregiaren eta ilearen bi aldeetara zabaltzea, eta ileari, mantuari eta koroari urre-kolorea jartzea, eta horrez gainera, polikromia osoa osatzea. Besoak gorputzari itsatsita daude, eta paralelo zabaltzen dira tunikaren maukak eta esku delikatuak erakutsiz. Eskuineko eskua berria da, geroago jarritakoa. Tunika nabarmenago ikusten da bularraldean, eta eskote biribil baten azpian eta gerrikoraino, goitik beherako ildaska geometrikoen tolestura ageri da; oihal itxura baino metal itxura du gehiago. Mantuak oso modu apalean moldeatzen ditu gorputzaren formak, ukondoetan tolestura paralelo kurbatuak eginez, eta belaun-azpian, zorrotzagoak. Tartean ageri den tolestura arteka erortzen da, eta beheraino doa oinbularra estaltzeraino.

Haurra Amaren altzoan eserita dago, erdian. Eskuineko eskuarekin bedeinkapena ematen, eta, ezaugarri modura, Bizitzaren liburua du oratuta, ohiko posizioaren arabera. Ez du koroarik, eta polikromia aldatuta du; arropak eta tolesturak Amarenaren antzekoak dira.

Beraz, *Virgen Sede* bereizgarria da, Andre Maria ageri da eskaintzaile nagusitzat, eta ikonografía erromanikoari dagokio guztiz; gerora, koroan, beloan eta polikromian egindako aldaketek eta erantsiek estetika gotikoarenak dira bete-betean. Arkeologia-moldaketa horiek guztiak kenduta, Nafarroako irudi batzuekin pareka genezake; adibidez, Iriberriko, Ibargoitiko eta Urrotzekoekin. 1200. urte ingurukoak dira denak, eta deskribatu dugun irudi horrek ere aldi horretakoa izan behar du.

Testua eta argazkia: JJLOA

simétrica en su composición frontal, con el Niño como gran eje iconográfico. Fue retocada y aderezada hacia fines del período medieval, cuando se reconstruyó la iglesia del santuario. Además de colocar añadidos, desplegando el velo a los lados del rostro, ensancharon el poyo de asiento, y renovaron la policromía y el dorado para modernizar la imagen según los gustos del final del gótico. Con ello ha quedado disimulado el tratamiento original de plegados y detalles, ya que adaptaron al gusto del gótico las formas de la corona, del velo y la forma del cabello, de la pechera y de la banqueta.

La corona, como se ha dicho, es un añadido correspondiente al gótico internacional, incorporando también a ambos lados de la cara los vuelos del velo y la cabellera, dorando los cabellos, el manto y la corona, además de completar toda la policromía. Los brazos pegados al cuerpo se abren paralelos mostrando las mangas de la túnica y las manos delicadas, de las que al menos la derecha se ha repuesto posteriormente. La túnica es más visible en la pechera, donde bajo un discreto escote redondo y hasta el ceñidor se muestra un plegado en estrías verticales geométricas de aspecto más metálico que textil. El manto moldea discretamente las formas corporales, con plegados paralelos curvos en torno a los codos y angulosos bajo las rodillas, cuya zona intermedia está marcada por la caída de un pliegue en acanaladura, que se extiende hasta cubrir el empeine de los pies.

El Niño, centrado y sedente entre las rodillas de la Madre, bendice con la diestra y sostiene como atributo el libro de la Vida, según la posición habitual. Desprovisto de corona, y alterado en su policromía, se adecua en vestimenta y plegados al mismo tipo de la Madre.

Es, por tanto, una característica *Virgen Sede*, con María como gran oferente, y corresponde netamente a la iconografía románica, adaptada por añadidos posteriores en la corona, velo y policromía, que siguen por su parte la estética del gótico pleno. Si se le despoja arqueológicamente de tales alteraciones, puede equipararse a ciertas imágenes navarras, como las de Iriberrí, Salinas de Monreal y Urroz Villa, fechables en torno al año 1200, fecha que conviene a la estructura original de la imagen descrita.

Texto y foto: JJLOA

Bibliografía / Bibliografía

AZCÁRATE RISTORI, J. M., 1988, pp. 184-185, fig. 41; LÓPEZ DE GUERENU, G., 1962, pp. 80-82; LÓPEZ DE OCÁRIZ ALZOLA, J. J., 1989, pp. 172-175; LÓPEZ DE OCÁRIZ ALZOLA, J. J., 1997b, pp. 324-325; LÓPEZ DE OCÁRIZ ALZOLA, J. J., 1998, s.p.; LÓPEZ DE OCÁRIZ ALZOLA, J. J., 2001-2002, pp. 45-49; LÓPEZ DE OCÁRIZ ALZOLA, J. J. y MARTÍNEZ DE SALINAS DE OCIO, F., 1988, pp. 38-39; LÓPEZ DE OCÁRIZ ALZOLA, J. J. y MARTÍNEZ DE SALINAS DE OCIO, F., 1990, p. 49; PORTILLA VITORIA, M. J., 1983, p. 66.