

ARRIANO

– ARABA / ÁLAVA –

Arriano herri txikia Arkamu mendilerroaren goiko lurretan dago, Kuartangoko sinklinalean. Batez beste, 760 m-ra dago itsasoaren mailaren gainetik, eta, beraz, altitude handienera dagoen Kuartangoko herria da. Esan bezala, Kuartangoko udalerraren barruan dago, Añanako kuadrillan, eta Gasteiztik 29 km-ra. Hiriburutik heltzeko biderik errazena Armentiaiko gainetik joatea da. Handik N-1 errepidea hartu Langraiz Oka-Los Llanos irteeraraino, eta, gero, A-2622 errepidetik jo. Ondoren, eskuinetara, lehenengo A-3314 errepidea hartu, eta, gero, A-3316. Azkenik, Jokano eta Santa Eulalia igaro, A-4352 errepidearekin bat egin, eta azken metroak egin Arrianora heltzeko.

Ikerlari batzuen ustez, Kuartango Haraneko toponimiaren zati batek argi erakusten du erromatarren aztarna inguru horretan guztian. Eta, beraz, kasu honetan, "Arriano" toponimikoaren "ano" atzizkiak adierazten du leku horretan jabetza bat egon zela, *fundus* bat, haranean bertan erregistratu diren beste batzuetan bezala –Katadiano, Sendadiano eta Aprikano–. Horrez gain, atzizkiarekin batera, erroan jabearen onomastikoa ere ageri da; Caro Barojaren iritziz, kasu honetan *Arrius* izango litzateke erroa, eta jabearen izenari *anus* atzizkia gehitu zitzaion. Arriano 1257. urtean azaltzen dago dokumentaturik, Kalagorriko Jeronimo Aznar gotzainaren eskutitzean, *Arreguiano* izenez. *Arreano* azaltzen da Martin Gilek 1556an egindako bisitaren aipamenean, eta izen bera ageri da geroago ere, 1590eko egur-zenbaketan. Gil lizentziatuak, aipatutako bisita pastoral horretan, herrian hamahiru auzotar eta parrokiaren zerbitzura bi onuradun zehaztu zituen; eta, horrez gain, errentarik gabeko bi ermita zeudela ere adierazi zuen: *Sant Steban* eta *rreis magos*. Gaur egun ez dago ez bata eta ez bestea.

El pequeño pueblo de Arriano se sitúa en las elevadas tierras de la sierra de Arkamo, en la configuración del sinclinal de Kuartango. Alcanza una altitud media sobre el nivel del mar de 760 m, lo que le convierte en la localidad cuartanguesa de mayor altitud. Perteneciente al municipio de Kuartango, cuadrilla de Añana, Arriano se encuentra a una distancia aproximada de 29 km de Vitoria-Gasteiz. El acceso más cómodo se inicia abandonando la capital alavesa por el Alto de Armentia y continuando por la N-1, carretera que se deja en la salida Nancles de la Oca-Los Llanos. Se sigue por la A-2622 para tomar, a la derecha, la A-3314 y desde aquí, la A-3316 que, pasando por Jokano y Santa Eulalia, enlaza con la A-4352, carretera por la que se recorren los últimos metros hasta llegar al pueblo.

Para algunos investigadores buena parte de la toponimia del Valle de Kuartango muestra la huella de la presencia romana en la zona. Así, el sufijo "ano" del toponímico "Arriano" denota, al igual que otros registrados en el valle –Katadiano, Sendadiano y Aprikano– la existencia en el lugar de una propiedad personal, un *fundus*, nominado con el onomástico del dueño en la raíz. Según Caro Baroja, en este caso sería *Arrius*, con el sufijo *anus* añadido al nombre del poseedor. En 1257 Arriano aparece documentado en la carta del obispo calagurritano don Jerónimo Aznar, con el nombre de *Arreguiano*. Con la voz de *Arreano* figura en la relación del visitador Martín Gil en 1556, y con esta misma denominación en el cómputo fogueral de 1590. El licenciado Gil, en la visita pastoral citada, encontraba en el pueblo trece vecinos y dos beneficiados al servicio de su parroquia, registrando, además, la existencia en el lugar de dos ermitas sin renta: *Sant Steban* y los *rreis magos*, ambas desaparecidas.

San Roman eliza / Iglesia de San Román

ARRIANOKO PARROKIA-ELIZA San Romanen izenpekoa da. Oinplano angeluzuzena du, nabe bakarrekoa eta burualde laukoa. 1942an berritu zuten. Eraikinaren kanpoaldean XIII. mendeko eraikuntza erromanikoaren bi

LA IGLESIA PARROQUIAL DE ARRIANO, bajo la advocación de San Román, es un edificio de planta rectangular formado por una única nave con cabecera plana, que fue restaurado en el año 1942. En el exterior de la fábrica

leihate ikusten dira. Hego-horman dagoena oso simplea da, erdi-puntuko arku bat du, bi arkibolta alakaturen gainean ezarrita. Arkiboltek ez dute apaindurarik, ezta deskarga-arkurik ere. Arku honen zurkaitzek ere ez dute apaindurarik: ez inposta alakatuan, ezta lantzerka ebakitako janbetan ere. Bao hau handitu egin zen gerora, barrura argi gehiago sar zedin.

Bigarren leihatea Ekialdeko hastialean dago, gaur egungo sakristiaren teilatu gainean. Sakristia XVIII. mendean erantsi zen tenpluaren burualdean, eta ez du osorik ikusten uzten. Erromanikoko eredu ederra da, eta eskualde horretako artea bereizten duten apaindurazko motiboak biltzen ditu. Egikeran harri grisaxkak eta horixkak erabili dira txandaka, eta horrek bi koloreko kontraste ikusgarria ematen dio. Baoa oso estua da, erdi-puntuko saieteraduna eta egitura erdizirkularreko hiru arkiboltarekin zentratuta. Lehenengo apaintzen, urre-koloreko harri landutako ahokadura bikoitza ageri da. Bigarren arkibolta gris-urdinxka da, eta baketoi bikoitz bat da; apaindurarik gabe dago, harriaren gogortasunak ez baitu horretarako aukerarik ematen. Kanpoko arkiboltak zerrenda bat du alakan goitik behera, puntak kanporantz irtendako akantoz apainduta; arkubar-

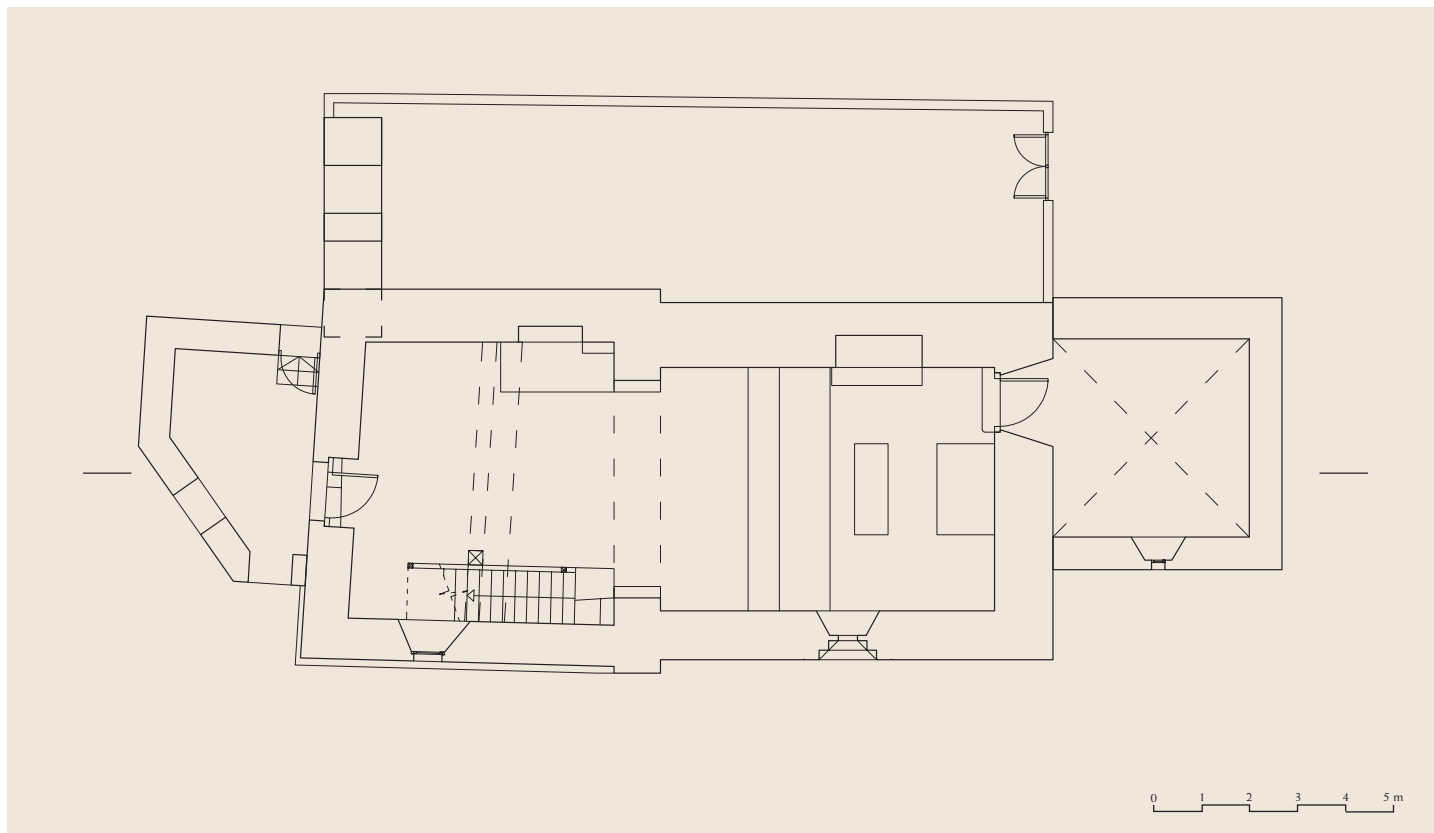
son visibles dos ventanales de la construcción románica del siglo XIII. El situado en el muro sur es muy sencillo, se articula en arco de medio punto compuesto por dos arquivoltas biseladas y sin decorar, lo mismo que el sobreaarco. También los apeos de este arco carecen de ornamentación, tanto en la imposta, biselada, como en las jambas, cortadas también a bisel. Este vano fue ampliado posteriormente para permitir una mayor entrada de luz al interior.

El segundo ventanal se encuentra situado en el hastial de Levante, sobre el tejado de la actual sacristía, adosada en el siglo XVIII a la cabecera del templo, y que impide su completa visión. Se trata de un bello ejemplar románico, que recoge los motivos ornamentales que caracterizan el arte de la comarca. En su ejecución se ha empleado, en alternancia, piedras grisáceas y amarillentas, lo que propicia un hermoso contraste bicolor. Consta de vano muy estrecho, aspillerado de medio punto, centrado por tres arquivoltas de configuración semicircular. La primera se ornamenta con doble sogueado labrado en piedra de tono dorado. La segunda arquivolta, gris azulada, es un doble baquetón realizado sin decorar por la dificultad que implica la mayor dureza de la piedra. La arquivolta exterior



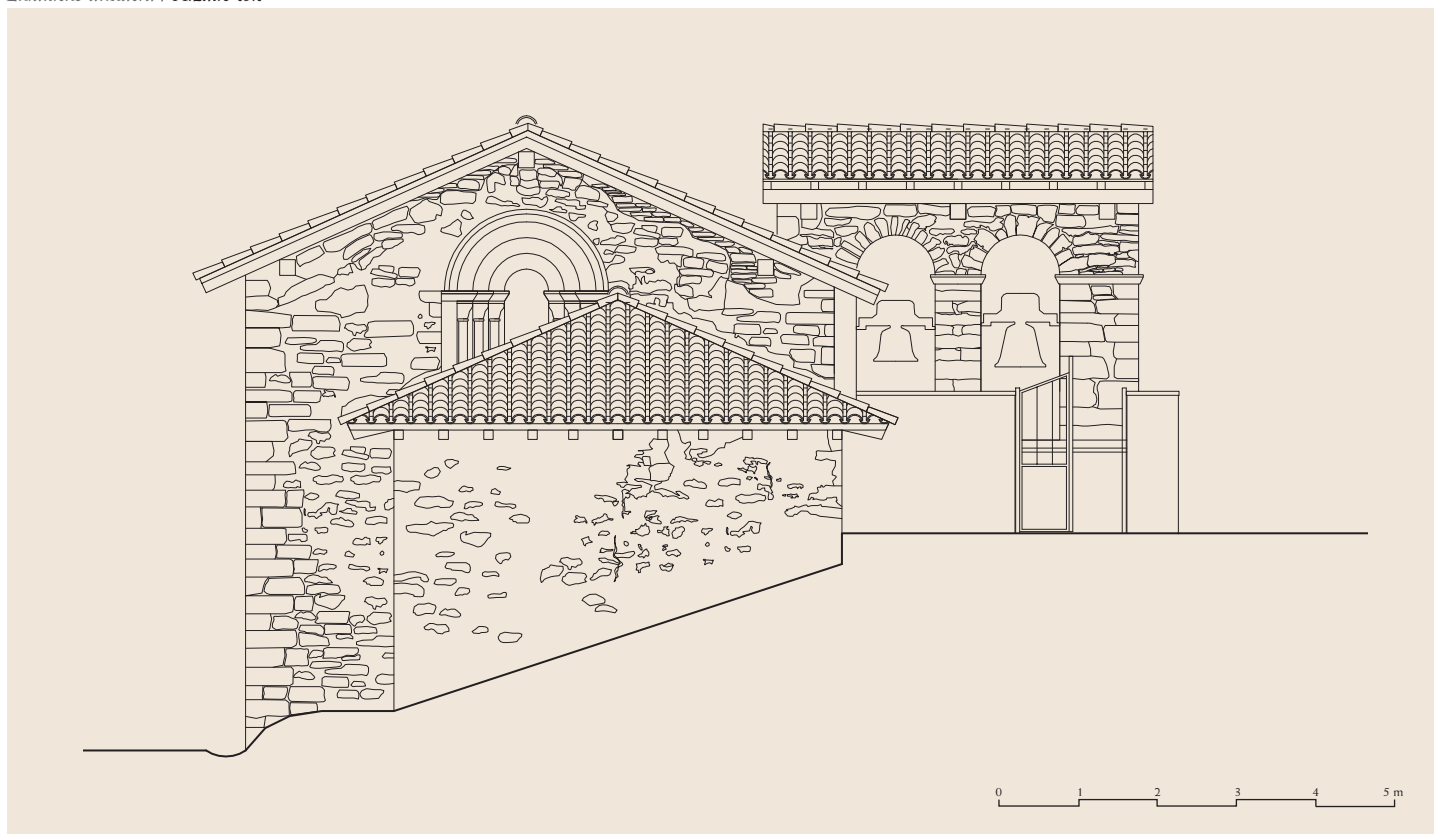
Hegoaldeko horma

Muro sur



Oinplanoa / Planta

Ekialdeko altxaera / Alzado este





Burualdeko leihoa

Ventana de la cabecera



*Burualdeko leihoa.
Kapitelak*

*Ventana de la cabecera.
Capiteles*



Bataiarria

Pila bautismal

nera, berriz, motibo puntadunekin; eta arkugainera, zirku lu zentrokide bikoitzen ilara batekin. Multzo hori guztia ainguratzen, apaindu gabeko deskarga-arku bat dago, sei zutaberen gainean ezarrita. Alde bakoitzean hiru daude, batekoiak dituzten zutabeartetan, eta, gainean, xake itxurako inposta bat. Zutabe horietako fuste batzuk galdu egin dira, eta, arkibolten antzera, urre-kolorea baketoiaren grisaxkarekin txandatzten dute. Kapitela kono-enbor formakoak dira, eta motiboetan apaindura ugari azaltzen dituzte. Barneko biek damen aurpegi sendoak dituzte, inguruan bola eta motibo geometriko linealak dituztela; andreak buruko zilindriko eta altuak daramatzate jantzita, kokospaan lotuta eta ebakiekin apainduta. Ikuslearen begietara eskuinean dagoena oso hondatuta dago. Antzeko egitura dute erdiko kapitela ere, baina eskuinekoa hondatuta dago zeharo. Ezkerrean dagoenak gizonezko baten burua azaltzen du, aurpegia ondo dute orraztutako adats laburrak mugatzen du. Eskuineko kanpo-kapitela falta da; ezkerrekoak bolak ditu goialdean eta saski itxurako motiboz dago apainduta.

Arrianoko tenpluak bataiarri ederra du barrualdean, XIII. mendekoa. Ontzia ebakidun apaindura geometrikoz beterik dago. Eta, ontziari eusten, erdiko nukleo bati atxikita dauden zutabe-erdiekin eratutako oin bat ageri da. Harroinak molduratuta daude, eta zirkuluerdien apaindurak dituzte behealdean, eta oinarri karratua eratzten dute. Kopa besarkatzen, lau zerrenda apaingarri. Gorengoak

dispone verticalmente en su bisel de una banda de acantos incisos con las puntas salientes vueltas hacia el frente, mientras que decora su intradós con motivos puntiagudos, y el trasdós con una hilera de dobles círculos concéntricos de motivos incisos radiantes. Rodea el conjunto un sobarco sin decorar. Voltea el arco en seis columnas, tres a cada lado, con baquetones en los intercolumnios y sobre las que corre una imposta ajedrezada. Se han perdido varios de los fustes de estas columnas, que, del mismo modo que las arquivoltas, alternan su color dorado con el grisáceo de los baquetones. Los capiteles, troncocónicos, muestran motivos decorativos variados. Los dos interiores exhiben sendos rostros de damas, flanqueados por bolas y motivos geométricos lineales, que lucen cilíndricos y altos tocados de barbuquejo decorados con incisiones. El de la derecha, a la vista del espectador, se encuentra muy deteriorado. De similar composición son los dos capiteles centrales, aunque el de la derecha se encuentra destrozado. El situado en el lado izquierdo muestra una cabeza masculina destocada, cuyo rostro está enmarcado por corta melena de peinados cabellos. Falta el capitel exterior derecho; el izquierdo lleva bolas en lo alto y se cubre con un motivo de encestado inciso.

Atesora el interior del templo de Arriano una hermosa pila bautismal, datada en el siglo XIII, con la copa completamente cubierta de decoración geométrica incisa. La

karratuak ditu, eta horien hondoak marratuta, lerro bertikalekin bata, eta horizontalekin hurrengoa, saski itxuran. Bigarren zerrendan zirkulu-sorta bat dago, botoi erradiatuekin zentroan. Hirugarrenean, sei petaloko erroseta geometrikoen lerro bat. Beherengo zerrenda ebakidun triangelu inskribatuz dago apainduta. Hurbileko herrietako beste bataiarri batzuek ere, Kuartangoko haranean bertan –Urribarrin eta Zuhatzun–, Arrianoko bataiarrian aipatu ditugunen antzeko ezaugarriak dituzte. Garbiñe Bilbaok aipatzen duenez, ale horiek, eta dagoeneko galdua dauden beste batzuk, tailer berean eginikoak izan daitezke, edota esku berak eginikoak.

Testua eta argazkiak: MPGH - Planoak: IAM

copa descansa en un pie formado por medias columnas, sin capiteles, adosadas a un núcleo central. Las basas, molduradas y con decoración de semicírculos en la parte inferior, forman una base cuadrada. Abrazan la copa cuatro bandas decorativas. La superior se ornamenta con cuadrados cuyos fondos se han rayado, con líneas verticales uno y horizontales en el contiguo, a modo de encestado. La segunda franja muestra una sarta de círculos con botones radiantes al centro. En la tercera se dispone una línea de rosetas geométricas de seis pétalos. La banda inferior se decora con triángulos incisos inscritos. Otras pilas bautismales de pueblos cercanos, en el mismo valle de Kuartango –Urribarri y Zuhatzu de Kuartango–, presentan características similares a las comentadas en la pila de Arriano. Garbiñe Bilbao indica que cabe la posibilidad de que estos ejemplares, junto con otros ya desaparecidos, procedieran del mismo taller o incluso de la misma mano.

Texto y fotos: MPGH - Planos: IAM

Bibliografía / Bibliografía

BILBAO LÓPEZ, G., 1994, p. 31, 111; LÓPEZ DE GUEREÑU, G., 1962, pp. 449-450; LÓPEZ DE OCÁRIZ ALZOLA, J. J. y MARTÍNEZ DE SALINAS DE OCIO, F., 1988, p. 67; LÓPEZ DE OCÁRIZ ALZOLA, J. J. y MARTÍNEZ DE SALINAS DE OCIO, F., 1990, pp. 51, 58-59; MARTÍNEZ-TORRES, L. M., 2004, p. 142, fig. 251; PORTILLA VITORIA, M. J., 1968, p. 110; PORTILLA VITORIA, M. J. *et alii*, 1995, pp. 361-363, fig. 76-82.