

APRIKANO

– ARABA / ÁLAVA –

Araba erdialdeko eremuan dago Aprikano, Kuartangoko haranaren hego-ekialdeko muturrean. Leku horretan abiatzen da Baia ibaia Erriberako lurretarantz, Tetzako haitzartean zehar. Igarobide irekia da, eta batera Arkamu mendilerroa du –haranaren hegoaldeko muga–, eta bestera, Badaia mendilerroa –haranaren ekialdeko muga–. Herria eremu lauan eraikita dago, itsasoaren mailatik 550 m-ra, beraz, altituderik txikienera dagoen Koartangoko herria da. Añanako kuadrillan dago, Kuartango udalerraren barruan, eta Gasteiztik 20 km-ra, gutxi gorabehera. Gasteiztik Aprikanora heltzeko bide erosoena Armentiaiko gaineretik jotzea da, N-102 errepedea hartuta. Eta gero, Langraiz Okarako irteeran, A-2622 hartu. Langraiz Oka eta Mandaita herriak igaro ondoren, A-3314 errepidetik jarraitu, Subijana Morillas igaro, eta azken metroak A-4347 errepidetik eginda, Aprikanora helduko gara.

Herriaren izenak argi erakusten du, beste behin ere, erromatarren arrastoa Kuartangon. Ikerzaile batzuen ustez, izenak berak *fundus* bat egon zela adierazten du, eta erroan jabearen onomastikoa ageri da. Caro Barojaren iritziz, *Aper* da kasu honetan erro hori; toponimoa osatzen ageri den *ano* atzizkiak, berriz, argi erakusten du, erromatarren garaian lur hauek etxalde eta “villen” jabe ahaltsuek ustiatzen zituztela.

Aprikano izenaz azaltzen da 1257. urtean, Jerónimo Aznar Kalagorriko gotzainaren eskutitzean, eta hango eliza Kuartangoko artzapez-barrutiaren barnean ageri da. Micaela Portillak dioen moduan, ziur aski, ordurako egongo zen gaur egungo tenplu erromanikoa, haraneko zaharrenetakoa.

Diego López de Apricano batxilerra 1539. urtean itsasoratu zen Indietara bidean. Pascual Andagoya kuartangarrak Rio de San Juanen zeukan gobernaziora eraman zuen espedizioko kaperauetako bat izan zen. Martin Gil lizentziatuak bildutako datuen arabera, 1556an hiru elizgizon zeuden Aprikanoko elizaren zerbitzura prebenda osoarekin. Horrez gainera, errentarik gabeko hiru baseliza ere erregistratu zituen; *jende onak debozioz emandakotik egiten zuten aurrera*. Gaur egun galdu ta dauden baseliza horiek Santa Eulaliakoa, San Estebanekoa eta Santa Columbakoa ziren. Santa

Se sitúa Aprikano en la zona central de la provincia de Álava, en el extremo sureste del valle de Kuartango, en la salida del río Baías a tierras de La Ribera por la estrecha garganta del Portillo de Techa, paso abierto entre la Sierra de Arkamo –límite meridional del valle– y la de Badaia –confín del mismo por el levante–. El pueblo se asienta en terreno llano, y alcanza una altitud media sobre el nivel del mar de 550 m, lo que le convierte en la localidad Cuartanguesa de menor altitud. Pertenece al municipio de Kuartango, cuadrilla de Añana, y se encuentra a una distancia aproximada de 20 km de Vitoria-Gasteiz. El acceso más cómodo para llegar se inicia abandonando la capital alavesa por el Alto de Armentia y enlazando con la N-102, carretera que se abandona en la salida a Nanclares de la Oca, para tomar la A-2622. Una vez pasados los pueblos de Nanclares de la Oca y Mandaita, se continúa por la A-3314, pasando por Subijana-Morillas, y se llega a Aprikano circulando los últimos metros por la A-4347.

El nombre de este lugar es una muestra más de la huella romana en Kuartango. Para algunos investigadores denota la existencia de un *fundus*, con el onomástico de su dueño en la raíz. Según Caro Baroja, en este caso sería *Aper*, y el sufijo *ano*, completando el topónimo, es prueba de la explotación de estas tierras en la época romana por destacados hombres poseedores de haciendas rústicas y “villas”.

Con el nombre de Apricano figura en la carta del obispo de Calahorra don Jerónimo Aznar, fechada en 1257, y con su iglesia dentro del arciprestazgo de Kuartango. Tal y como indica Micaela Portilla, es muy probable que en estas fechas existiera ya el actual templo románico, uno de los más antiguos del Valle.

En el año 1539 embarcó camino de las Indias el bachiller Diego López de Apricano, que se registraba como uno de los capellanes de la expedición que el cuartangués Pascual de Andagoya llevaba hasta su gobernación del Río de San Juan. Según los datos recogidos por el licenciado Martín Gil, en 1556 servían a la iglesia tres clérigos de ración entera. Registraba, además, la existencia de tres ermitas carentes de rentas y que se sustentaban *con aquello que las bue-*

Eulaliako basiliza non zegoen inork ez daki; toponimiak gorde egin ditu, berriz, Santa Koloma eta San Esteban izeneko eremuak, Tetxatik Aprikanorako bidean.

Inguru horretako arkitektura zibilean Erdi Aroko arrasto interesgarriak ageri dira: Egiluz, Andas, Montoya, Ortiz de Luna eta kapareen etxeko abizen gehiagoren armarrak daude etxe askotan. Beste alde batetik, Tetxako haitzartea leku estrategikoa izan da antzinatik Kuartango zaintzeko. Hori dela eta, indartuta egon zen, Baia ibaiaren irteeran eta haranaren ahoan, batetik *Muriellak* esaten zieten harresiekin (eta hortik hartu zuen izena ondoko Morillas herriak). Eta, bestetik, Ayala dorreekin. Aprikanon dorre-gotortu bat egon zen, 1595. urteko agiri batean esaten denez. María Ortiz de Zarate andrearena zen, Sancho Ortiz de Landazuriren alargunarena. Beranduko agiriak badira ere, Micaela Portillak dio, dorre hori parroquia-tenpluaren iparreko hegalaren aurrean dagoen baserria izango dela, ziur aski. Erdi Aroko leihoak ditu, arku bikidunak eta pieza bakarreko gurutzea puntan; defentsarako saieterak ere baditu, gaur egun oso desitxuratuak badaude ere. Kuartangoko Landazuritarrak Ayalatarren konfiantzazko gizonak izan ziren; Kuartango haran osoko lurralde-jauntxoak, XIV. mendean hasi eta XVI. mendera arte.

nas gentes les dan por deboción. Estas ermitas, actualmente desaparecidas, se dedicaban a Santa Eulalia, a San Esteban y a Santa Columba. Se desconoce el lugar donde estaba ubicada la ermita de Santa Eulalia, sin embargo la toponimia conserva los nombres de los términos llamados Santa Coloma y San Esteban, en el acceso a Aprikano desde Techa.

La arquitectura civil del lugar ofrece interesantes restos medievales de casas blasonadas con las armas de los Eguíluz, Andas, Montoyas, Ortiz de Luna y otros apellidos nobles. Por otro lado, el Portillo de Techa ha sido desde antiguo un punto estratégico en la guarda de Kuartango. Es por ello que estuvo fortificado, a la salida del Baias y en la boca del valle, por murallas defensivas, las *Muriellas*, que dieron su nombre a la cercana localidad de Morillas, y también por las torres de los Ayala. En *Apricano* existió una torre fuerte, según consta en documento del año 1595, propiedad de doña María Ortiz de Zárate, viuda de don Sancho Ortiz de Landazuri. Aunque esta documentación es tardía, Micaela Portilla señala que se trata, muy probablemente, del caserío situado frente al costado norte del templo parroquial. Este caserío exhibe ventanas medievales de arcos gemelos apuntados con mainel de una sola pieza, y saeteras defensivas, hoy muy desfiguradas. Los Landazuri de Kuartango fueron hombres de confianza de los Ayala, señores jurisdiccionales de todo el Valle de Kuartango desde mediados del siglo XIV hasta el XVI.

Santiago eliza / Iglesia de Santiago

BISITARIAK ESPARRU zabal eta irekia aurkitzen du herrira heltzen denean. Herriko plazatzat har daiteke, eta han dago Santiago apostoluaren izena daraman eliza. Hargin-laneko eraikin erromaniko txikia da, ez oso altua, eta eraiki ondoren zenbait eranskin izan dituena. Oinplano angeluzuzena du, burualde zuzena, eta ertzetan harlangaitz eta silarrixkaz eraikita dago. Tenpluak ohiko orientazio liturgikoa du, eta ekialdeko hastialean, erdialdeko gorengo partean, leihate bat dauka. Kanpoaldetik barnebao bat du, oso estua, eta zirkuluerdi itxurako bi arkibolta, bao horren ertza baketoi liso eta fin batekin molduratzen. Arkuak lau zutaberen gainera datoz. Bi daude alde bakoitzean, fuste monolitikoak dituzte, lisoak eta laburrak, eta atzapar itxurako harroinek eusten diete. Bi kanpo-kapitelek giza aurpegiak dituzte erdiko erpinean, oso higatuak;

EL PUEBLO recibe al visitante en un amplio recinto abierto, que hace las funciones de plaza, y en el que se sitúa exenta la iglesia parroquial, dedicada al apóstol Santiago. Es una pequeña edificación románica de fábrica poco elevada y con añadidos posteriores. Tiene planta rectangular y cabecera recta, y está construida con mampostería y sillarejo en las esquinas. El templo, que presenta la acostumbrada orientación litúrgica, abre un ventanal en la zona central superior del hastial de levante. Al exterior consta de vano interior muy estrecho, y dos arquivoltas de configuración semicircular que molduran su arista en un fino baquetón liso. El arco descansa en cuatro columnas, dos a cada lado, de fustes monolíticos, lisos y cortos, que apoyan en basas de garras. Los dos capiteles exteriores se decoran en el vértice central con caras hu-



Portada / Portada

zurtoin batek inguratzen ditu behealdean, gero goraka doa saskiaren goiko angeluetaraino, eta han bola handi batzuk ageri dira dingilizka.

Barne-kapitelak apaintzen hosto mamitsuak daude hiru erpinetako bakoitzean, aurrerantz bilduta, bolatxoen modura. Apaingarri horiek oso hondatuta daude eta apenas ikusten dira eskuineko aldean, begiralearen lekutik. Burualdetik hurbilen dagoen nabearen zatian, sei hagaburu daude. Erdi Aroko eraikuntzaren arrastoak dira: hegoko horman bi daude, eta iparrekoan, lau. Iparrekoan dauden horiek lauak dira, eta profil ahurra dute. Hegokoan dauden artean, ostera, bata lau da, eta ebaketa alakatua du; bestean, almendra itxurako begiak eta hazpide gogorra dituen aurpegi bat dago zizelkatuta, modu latz eta lauan.

Elizatea apaizetxearen azpian dago, eta Erdi Aroko portada sinplea hartzen, bi arkiboltako arku zorrotzekoa. Lehenengo arkibolta dobelatua da, eta ertz bizia du. Bigarrenak baketoi lodia du profilean. Arku honen zurkaitzek ere ez dute apaingarririk, ez inposta alakatuan, ezta ertz itxuraz ebakitako zangoetan ere. Ateak antzinako burdineria du oraindik.

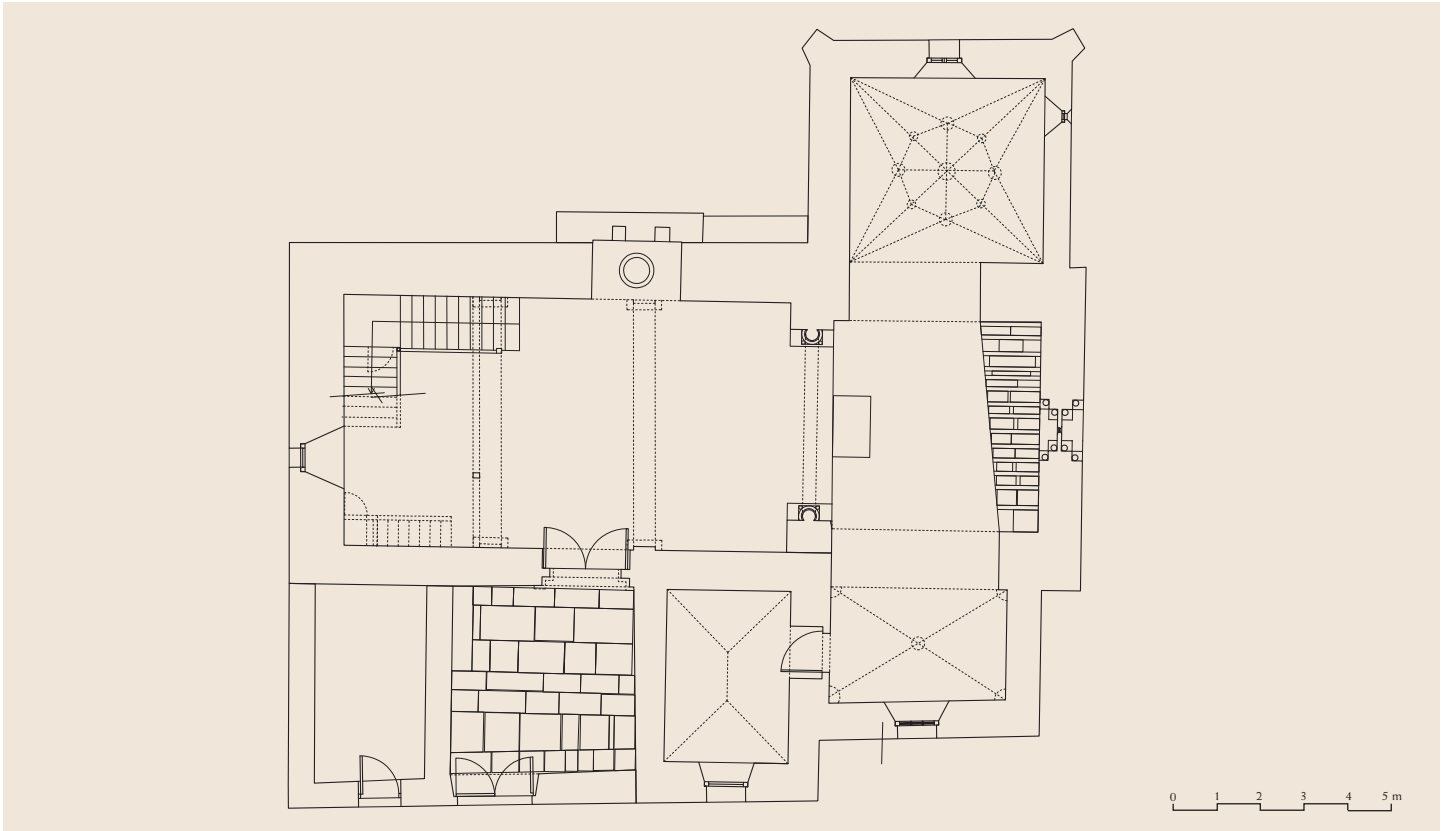


Burualdeko leihoa / Ventana de la cabecera

manas, muy borradas, con un tallo que las enmarca por su parte inferior y asciende hasta los ángulos superiores de la cesta, desde donde penden sendas bolas.

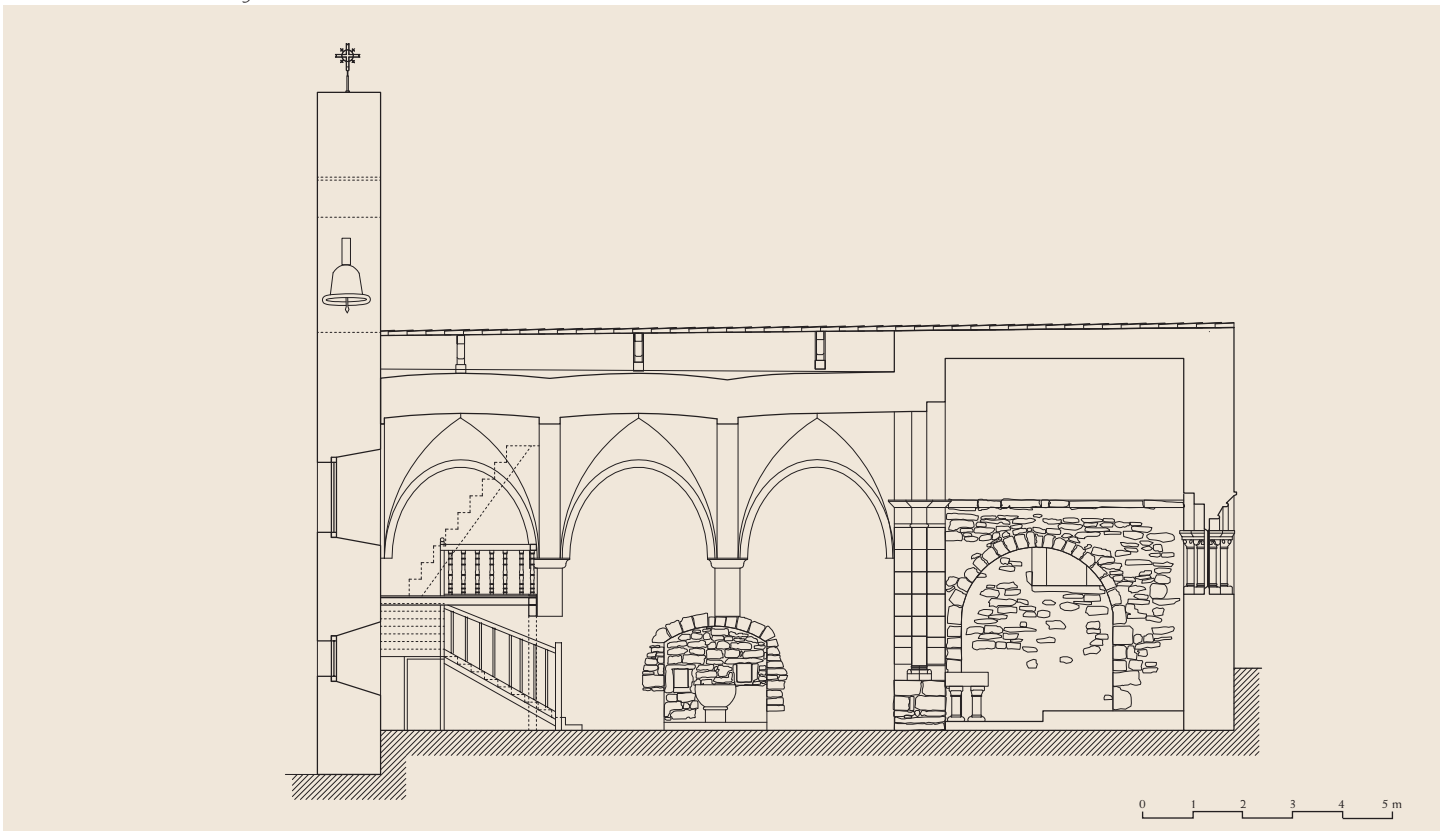
Los capiteles interiores se ornamentan con hojas carnosas vueltas hacia el frente, a modo de bolas, en cada uno de los tres vértices. Estos elementos decorativos se encuentran muy deteriorados y apenas son perceptibles, en el lado derecho, a la vista del espectador. En el tramo de la nave más próxima a la cabecera hay seis canecillos, restos de la construcción medieval, dos en el muro sur y cuatro en el muro norte. Los del lado norte son lisos y de perfil cóncavo. Mientras que, en el costado sur, uno es liso de sección biselada, y en el otro se representa una cara humana de tosca y plana talla, con ojos almendrados y facciones pronunciadas.

El pórtico, situado bajo la casa cural, cobija la sencilla portada medieval. Se resuelve en arco apuntado con dos arquivoltas. La primera, dovelada, tiene su arista viva. La segunda muestra un grueso baquetón en su perfil. También los apeos de este arco carecen de ornamentación, tanto en la imposta, biselada, como en las jambas, cortadas también en arista. La puerta conserva los herrajes antiguos.



Oinplanoa / Planta

Ebaketa luzetara / Sección longitudinal





Garaiñen-arkuko zutabea

Columna del arco triunfal

1968. eta 1969. urteetan, tenplua zaharberritzeko lan handiak egin ziren. Bestiak beste, eraikinaren estalkiak eta teilatua konpondu eta sendotu ziren, eta elizaren itxura guztiz berritu zen barrutik; hormetako eta gangako pintura karrakatu zen, hormetako harria agerian uzteko, eta erretaulak kendu zituzten.

En los años 1968 y 1969 se realizaron importantes obras de restauración en este templo. Entre otras actuaciones, se repararon y se consolidaron las cubiertas y los tejados del edificio y se renovó totalmente el aspecto interior de la iglesia; se raspó la pintura de los muros y la bóveda, se dejó a la vista la piedra de los muros, y se retiraron los retablos.



*Burualdeko
leiboa barrualdetik*

*Ventana de la
cabecera desde el interior*

Elizak barrutik egitura erromanikoa gorde du: oinplano angeluzuzena burualde zuzenak eta hiru nabe zatik eratzen dute. Presbiterioaren bi aldeetara bi kapera daude; XVI. mendean erantsi zitzaizkion jatorrizko egiturari, eta gurutze latindarraren itxura ematen diote oinplanoari. Begiralearen ikuspuntutik eskuineko aldean, Arrosarioaren kapera dago, presbiteriora erdi-puntuko arku baten bidez zabalik. Eskuineko aldean, berriz, San Joanen kapera, presbiteriora arku zorrotz baten bidez zabalik. Argia burualdeko leihatetik (lehen kanpoaldetik deskribatu dugu) sartzen da elizara. Erdi-puntuko arku bat eta ertz biazian ebakitako bi arkibolta ditu, fuste lisoak eta atzapar itxurako harroinak dituzten bi zutabe paretan ezarrita. Kapitelek kanpokoen antzeko apaindurak dituzte: punta potoloko hosto mamitsuak aurrerantz tolesturik, eta itxura galduta dauden maskaroiak. Micaela Portillak aipatzen duenez, elementu horiek lehenagokoak dira Kuartangoko erromanikoaren eredu tipikoak baino; hau da, XIII. mendetik hasita, hainbestetan errepikatzen diren motibo ebaki eta gurutzatuen eredu tipikoak baino. Presbiterioa kanoi-ganga zorrotz batek estaltzen du; nabeko hiru tartekak, berriz, luneta-ganga batzuek, Erdi Aroko estalkiari lekua hartuta. Garaipen-arkua zorrotz samarra da, eta aurrez au-

La iglesia conserva en el interior su estructura románica en la planta rectangular, formada por la cabecera recta y tres tramos de nave. A ambos lados del presbiterio hay dos capillas, añadidas a la estructura original en el siglo XVI, que dan a la planta una forma de cruz latina. En el lado derecho, según la vista del observador, se sitúa la capilla del Rosario, que se abre al presbiterio mediante un arco de medio punto. En el lado izquierdo se encuentra la capilla de San Juan, abierta al presbiterio mediante un arco apuntado. El ventanal situado en la cabecera, y ya descrito por el exterior, da luz al interior de la iglesia. Consta de arco de medio punto y dos arquivoltas cortadas en arista viva, que voltean en dos pares de columnas de fustes lisos y basas de garras. Los capiteles llevan una decoración similar a los situados en el exterior: hojas carnosas de puntas abultadas vueltas hacia el frente y mascarones muy desdibujados. Micaela Portilla indica que tales elementos son anteriores a los ejemplares típicos de motivos incisos y sogueados, repetidos en el románico de Kuartango a partir del siglo XIII. El presbiterio se cubre por bóveda de cañón apuntado, y los tres tramos de la nave por bóvedas de lunetos, que sustituyen a la cubierta medieval. El arco triunfal, ligeramente apuntado, se apoya en pilares con potentes medias



*Aldareko mabaiaren
euskarria*

*Soporte de la mesa
de altar*

re zutabe-erdi sendoak atxikita dituzten pilareetan dago zurkaiztuta. Epistolaren aldeko zutabeak fustea hondatuta du behealdean, pulpitu bat egon zelako lehenago bertan. Bi zutabeetako harroinak atzapar itxurakoak dira, eta denboraren joanak guztiz desitxuratu dituen giza aurpegiak dituzte. Kapitela bost hosto mamitsuk apaintzen dituzte, punta gizenekoak; aurrean hiru daude, eta alde bakoitzean, bat. Nabeko hiru tarteak bereizten erdi-puntuko bi parpain-arku daude, pilastra gainetan jarrita. Lehenengo parpain-arkuaren eskuinaldean dagoen pilastra baino ez da geratzen osorik; beste hirurak erditik ebaki zituzten, arrazoi funtzionalak zirela eta.

Aipatutako lan horietan, Etxebarri Kuartangoko eta Sendadianoko parrokietatik ekarritako elementu erromanoak erabili ziren. Presbiterioko aitzinaldean sartuta dagoen harburua Etxabarrikoa da, Arrosarioko Ama Birjinaren euskarri egiten duena. Aurrerantz proiektaturiko zilindro edo upel batekin apainduta dago, eta behealdean, txirla itxurako motibo bat du. Aldareko mahaiarena egiten duen lau angeluko harri handia lau zutaberen gainean jarrita dago. Zutabeek Sendadianoko parrokiatik ekarritakoak dira, ziur aski leihate batetik. Fuste lisoak dituzte, atzapar itxurako harroinaren gainean jarrita, eta lau aurpegietatik

columnas adosadas a sus frentes. La columna del lado de la epístola tiene el fuste deteriorado, en su parte inferior, como consecuencia de haber estado situado en este lugar un púlpito. Las basas de ambas columnas son de garras, con caras humanas muy desfiguradas por el paso del tiempo. Los capiteles se ornamentan con cinco hojas carnosas, de puntas abultadas, vueltas hacia sí mismas, tres en el frente y una en cada costado. Separan los tres tramos de la nave dos arcos fajones de medio punto que descansan sobre pilasstras; de ellas queda completa la del lado derecho del primer arco fajón, mientras que las otras tres han sido cortadas a media altura por motivos funcionales.

En las obras ya mencionadas se utilizaron elementos románicos procedentes de las parroquias cuartanguesas de Etxebarri Kuartango y Sendadiano. Procede de Etxebarri el canecillo intestado en el frontis del presbiterio, que sirve de soporte a la Virgen del Rosario. Está decorado con un cilindro o tonel proyectado hacia delante y un motivo avenerado en la parte inferior. Las cuatro columnas sobre las que descansa la gran piedra rectangular con función de mesa de altar proceden de la parroquia de Sendadiano, seguramente de un ventanal. Son de fustes lisos, que se apean en basas de garras, y rematan en capiteles trabajados úni-

hiru bakarrik landuta dituzten kapitelek burututa. Bolekin apainduta daude, eta horietako batek erliebe handirik gabeko kiribildu lirainak ditu. Antzinako aleak dira, eskualde honetako erromanikoan.

Testua eta argazkiak: MPGH - Planoak: MDRF

camente en tres de sus cuatro caras. Están decorados a base de bolas y, uno de ellos, con estilizadas volutas en relieve poco acusado. Se trata de ejemplares primitivos en el románico de la comarca.

Texto y fotos: MPGH - Planos: MDRF

Bibliografía / Bibliografía

LÓPEZ DE GUEREÑU, G., 1962, p. 467; MARTÍNEZ-TORRES, L. M., 2004, p. 138, fig. 235; PORTILLA VITORIA, M. J. *et alii*, 1995, pp. 340-343, fig. 63-66.