

SAN BREIXO

La feligresía de San Breixo pertence al municipio de Monterroso, a la diócesis lucense y a la comarca y arciprestazgo de A Ulloa.

Para llegar a la iglesia parroquial se ha de coger la nacional N-640 en sentido Lugo para, a poco más de 100 m, desviarse a la derecha por la Avenida das Neves. Tras avanzar 3 km se llegará al pueblo de San Breixo en donde se encuentra el templo en una pequeña plaza y entre las casas.

El topónimo de la parroquia O Castro da prueba de que el lugar estuvo habitado en tiempos remotos.

Iglesia de San Salvador

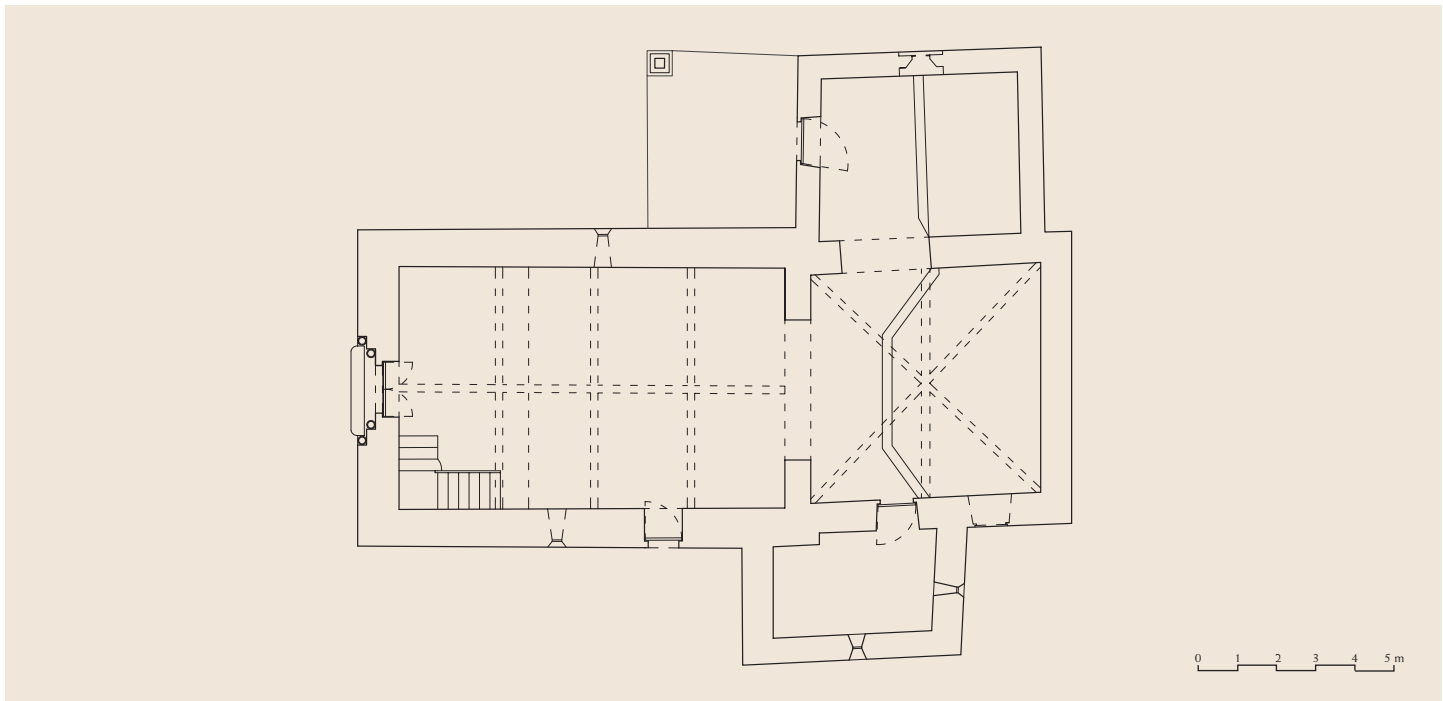
CON LAS REFORMAS ACOMETIDAS EN EL TEMPLO de San Salvador de San Breixo, ha desaparecido tanto su presbiterio como el arco triunfal y se ha anexionado una capilla con pórtico en el costado meridional del ábside. El templo mantiene la orientación litúrgica habitual y ha conservado los muros laterales y el frontis con su espadaña. La planta, tal y como apunta Yzquierdo Perrín, debía seguir el esquema de los edificios de la zona, siendo de nave y ábside únicos y rectangulares. Los sillares graníticos tienden a la regularidad y se disponen en hiladas horizontales en la fábrica

románica. La cubierta a doble vertiente se ha realizado con la teja curva característica de la comarca.

Las cobijas en nacela de la nave descansan sobre quince canecillos en su muro norte, tres de ellos ocultos bajo la techumbre del pórtico y dieciséis en el sur. Su talla es tosca y, como indica Yzquierdo Perrín, tienen una anchura mayor que la habitual en estos elementos lo que es propio de cronologías avanzadas. La mayor parte de los canes tienen una pestaña vertical central como si se tratase de una esquematizada proa. Tan solo cinco de ellos, cuatro en el costado

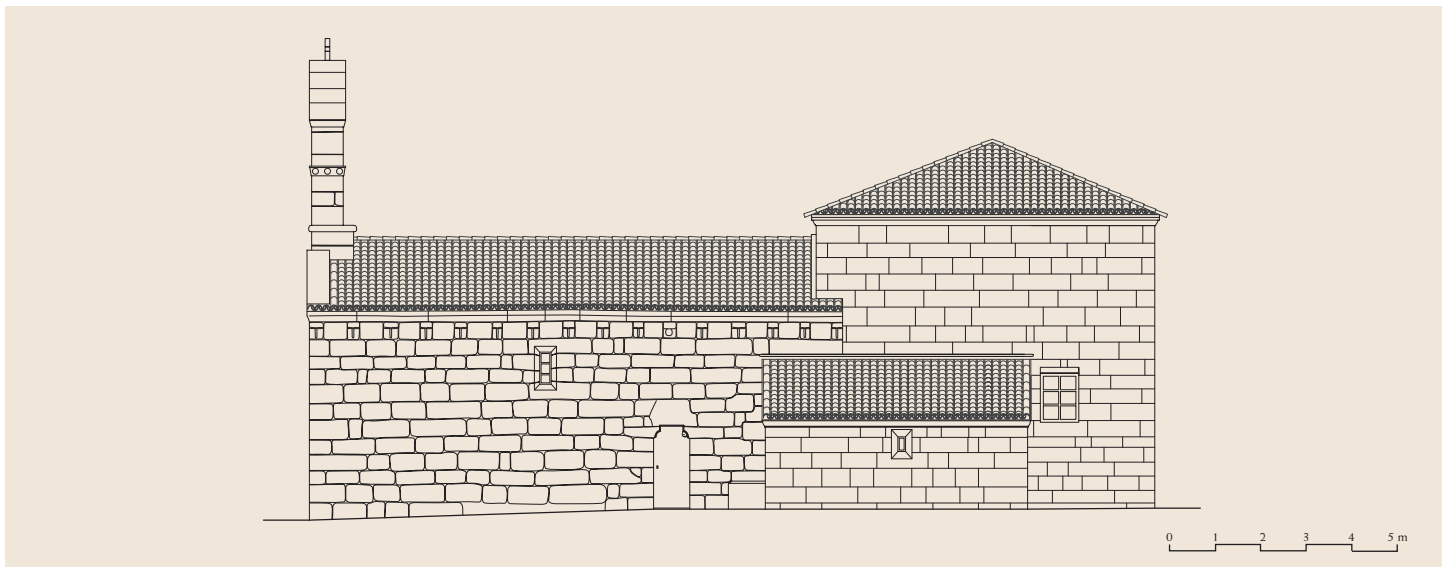


Vista general



Planta

Alzado sur



septentrional y uno en el meridional, lucen una forma esférica central que se resuelve en algunos casos en cabezas humanas y en otros en esquemáticas rosetas. En ambos laterales de la nave se abre una estrecha ventana y en el lado de la Epístola horada el muro una sencilla puerta. Esta posee un tímpano trapezoidal, muy similar a la cercana iglesia de San Miguel de Penas, que descansa sobre las jambas lisas por mediación de dos sencillas mochetas. La oriental posee una sencilla tarjeta y la oriental ostenta una burda cabeza humana.

En el frontis sobresale la espadaña de doble vano que, aunque pudo ser modificada, mantiene el esquema y decoración

medievales. Esta se estructura por medio de dos arcos de medio punto ligeramente peraltados que dan cobijo a las campanas y descansan sobre impostas ornadas con bolas. Sobre el trasdós de los arcos se levanta un frontón triangular ceñido en su perímetro por una moldura que exhibe el mismo motivo que las impostas. En el centro del tímpano se abre un nuevo arquiteo de medio punto. Una pequeña cruz corona todo el conjunto. La espadaña de San Breixo se convierte en un elemento relevante en el templo dada la escasa conservación de espadañas en nuestro románico. Tal y como señala Yzquierdo Perrín, tanto su organización como el uso de bolas como único motivo



Canecillos del alero norte

ornamental puede vincularse con la presente en Santa María de Ventosa (Agolada).

Como es habitual en el románico rural, bajo la espadaña y sobre la portada se abre una saetera alterada en las reformas posteriores a la fábrica original. La puerta se estructura por medio de doble arquivolta de medio punto, levemente peraltada y de perfil rectangular que talla su arista en baquetilla. La dobladura se ciñe por una chambrana que, pese al deterioro, permite adivinar en sus dovelas inferiores decoración a base de pequeñas bolas enmarcadas en un listel. Descansa la arquería sobre un par de columnas acodilladas a cada lado, con mediación de imposta lisa en nacela. Las columnas, de fustes lisos y monolíticos, se levantan sobre cilíndricos plintos y basas que con dificultad imitan el esquema ático. La impericia que el maestro de San Breixo demuestra en estas piezas se confirma en la tosquedad y esquematismo de los capiteles. Estos son cúbicos, remarcan ábaco y cimacio con un listel y carecen de decoración. El desarrollo de basas y capiteles es muy similar al que se encuentra en la monterrosina iglesia de San Miguel de Penas, hecho que se hace más evidente en que los capiteles de ambos templos no son exentos sino entregos. Como bien apunta Yzquierdo, una misma mano o taller pudo estar trabajando a la vez en las dos iglesias. Las arquivoltas acogen un tímpano semicircular en cuyo centro campea una cruz latina incisa y que se apoya sobre las jambas lisas mediante dos mochetas en nacela. La septentrional luce una piña o forma arbórea invertida, motivo frecuente en la zona en templos de cronologías avanzadas como San Miguel de Esporiz o Santiago de Bidouredo. La meridional una cabeza humana de tosca labra y similar a la vista en la puerta sur.

El interior ha perdido la prestancia de los pequeños templos rurales con la construcción de la nueva capilla mayor y la eliminación del triunfal románico. La techumbre a dos aguas se ha realizado con madera y el suelo con grandes lasjas graníticas. De la fábrica original han pervivido los arcos

Portada oeste



de medio punto lisos de las puertas y ventanas. El deterioro del encalado que cubría las paredes interiores de la nave han sacado a la luz una serie de interesantes pinturas renacentistas, posiblemente del siglo XVI, en el que aparecen representadas la Adoración de los Magos y el Nacimiento de Cristo.



Mocheta de la portada oeste

García Iglesias las analiza en su tesis doctoral y en su obra sobre las pinturas murales de Galicia. Están a la espera de ser restauradas.

La datación de la iglesia de San Salvador de San Breixo se ha de poner en relación con la iglesia de San Miguel de Penas por las características de sus basas y capiteles. Señala Yzquierdo que la maestría en esta es mayor que la de aquella, por lo que entiende que el maestro de Penas pudo haberse formado en el taller que unos años antes trabajaría en San Breixo. La iglesia de Penas fue datada en los primeros años del siglo XIII a partir de los templos que, en el último tercio del siglo XII, interpretan el esquema desarrollado en el triunfal de San Salvador de Valboa. Por tanto, la cronología de San Breixo ha de enmarcarse entre las postrimerías del siglo XII y los albores del siglo siguiente.

Texto y fotos: AYP - Planos: YOJ

Bibliografía

AA.VV., 1974-1991, XXVII, p. 181; DELGADO GÓMEZ, J., 1996-2006, IV, pp. 271-275; GARCÍA IGLESIAS, J. M., 1989, p. 179; VALIÑA SAMPEDRO, E. *et alii*, 1975-1983, VI, pp. 470-471; YZQUIERDO PERRÍN, R., 1983a, pp. 91-93.